

මිනිසා සහ පරිසරය

ශ්‍රී ලංකා ශිලා ලේඛනවල පරිසරය ගැන සඳහන් වුණු තැන් පිළිබඳ සටහනක්

රාජ් සෝමදේව
කැලණිය විශ්ව විද්‍යාලයේ පුරා විද්‍යා පශ්චාත් උපාධි ආයතනයේ
ජ්‍යෙෂ්ඨ කථිකාධාරය

හැඳින්වීම:

ප්‍රථම වටයකින් බලන විට, මිනිසාගේ සංස්කෘතිය යනු වර්ෂ දහස් ගණනක් මුළුල්ලේ පරිසරයත් සමඟ ඇති කරගෙන තිබෙන සම්බන්ධකම පිළිබිඹු කරන්නකි. මේ අයුරින් ගතවූ වසර 12,000 ක් තරම් කාලසීමාව තුළදී පෘථිවියේ මූලික භූ-රූපණයන් ගෝලීය දේශගුණයන් කෙරෙහි බලපෑම් ඇති කළ යෙදූ සාධක අතර, නිර්ණාත්මක සාධකයක් වශයෙන් මිනිසා, ප්‍රධාන කාර්ය භාරයක් ඉටු කොට ඇති බැව් පෙනේ. මිනිසා විසින් අධික ලෙස තම ප්‍රයෝජනයට යොදා ගෙන වෙනස් කොට, විපරිත කරනු ලැබූ පැරණි පරිසරය පිළිබඳව අධ්‍යයනය කිරීම එක් අතකින් භූ විද්‍යාඥයින්ට සහ ඓතිහාසික භූගෝල ශාස්ත්‍රඥයින්ට ද අනෙකුත් අතින් ප්‍රාග් සත්ව විද්‍යාඥයන්ට, ප්‍රාග් උද්භිද විද්‍යාඥයන්ට, ප්‍රාග් පරිසර විද්‍යාඥයන්ට සහ පුරා විද්‍යාඥයන්ට ද අයත් ක්‍ෂේත්‍රයකි.

මෙහිදී මතුවන මූලික ගැටළුව නම් අතීතයේ දී මිනිසාත්, පරිසරයත් අතර පැවති සම්බන්ධය අනුභවික වශයෙන් යළි ඇති කරගත හැක්කේ කෙසේද යන ගැටළුවයි. වාසනාවකට මෙන්, පාරිසරික පුරා විද්‍යාවේ ඉතා මෑත භාගයේ ඇතිවූ වර්ධනයන්ගෙන් අපට මේ පිළිබඳ කිසියම් බලාපොරොත්තුවක් ඇති කෙරේ. ගත වූ වසර 4000 ක කාලසීමාව තුළ මිනිසා සාක්‍ෂරතාව ලබා ගැනීමේ පටන් තම පරිසරය සමඟ මිනිසාගේ පැවැති සම්බන්ධය පිළිබිඹු කරන ඇතැම් සංකල්ප පෞරාණිකව ලේඛනවල ඇත.

ක්‍රි.පූ. 300 පමණ සිට 18 වැනි සියවස දක්වා අඛණ්ඩව සංවර්ධනය වූ ශිලාලේඛන සාහිත්‍යයක් ශ්‍රී ලංකාව සතුව ඇත. මේ සාහිත්‍යයෙහි, සම්කාලීන පරිසරය යම් ප්‍රමාණයකට විස්තර කෙරෙන තොරතුරු අප සතුව ඇත. මේ ලිපියේ පරමාර්ථය වනුයේ මතු කාලයේ පර්යේෂණ සඳහා මෙකී තොරතුරු සමාලෝචනයට ලක්කිරීම සහ අපගේ පැරණිතම සාහිත්‍ය සම්ප්‍රදායන් තුළ ගැබ්ව ඇති තොරතුරු ගැන දැනුවත්කමක් ඇති කිරීමය. මේ පරිශ්‍රමයෙහි ලා කෙනෙකුට පෙනී යා හැකි ප්‍රධාන උපානතාව නම්, පරිසරය කෙරෙහි ශ්‍රී ලංකාවේ පැරණි සමාජයේ ආකල්පය පරිණාමය වූ ආකාරය ඓතිහාසික වශයෙන් විස්තර කිරීමට හැකි වන අන්දමේ ප්‍රමාණවත් තොරතුරු මෙකී ශිලා ලේඛන මූලාශ්‍රවල ඇතුළත්ව තොතිබීමයි. හුදෙක් මේ හේතුව නිසාම, මේ ලිපිය විස්තරාත්මක රචනාවක ස්වරූපය ගෙන ඇත.

කෙසේ නමුදු, සමස්තයක් වශයෙන් ගත්විට, පරිසරය ගැන ශිලා ලේඛනවල දැක්වෙන සඳහන්වලින් වැඩි

ප්‍රමාණයක් ඇත්තේ ක්‍රි. ව. 8 වැනි සියවසේ සිට 10 වැනි සියවස දක්වා වූ අවුරුදු 200 ක කාලසීමාවක් තුළදී බැව් පෙනී යයි. මෙකී කාලසීමාව තුළදී පරිසරය යම් යම් ප්‍රමාණයක උපරිම භාවිතයට භාජනය වූ අතර, එහි ප්‍රථිපල වශයෙන්, පාරිසරික සමතුලිතතාවක් ඇති කර ගනු වස් විවිධාකාර ව්‍යවස්ථා නීතිගත කරන ලදී. යටත් විජිත යුගයට පසු ඇතිවූ කාර්මිකකරණය දක්වාම ඉතිහාසයේ සෑහෙන කාලයක් මුළුල්ලේ කෘෂිකාර්මික ජවන ක්‍රමයක් ඇතුළත පැවති සමාජයක් වශයෙන් ශ්‍රී ලංකාවේ පාරිසරික සංකල්පය අවබෝධ කර ගැනීමට ශිලා ලේඛනවල ඇතුළත් තොරතුරුවලින් අපට පුළුවන් වේ.

ස්වභාවික භූමි දර්ශනය

ස්වභාවික භූමි දර්ශනයේ කොටසක් වන ගල්ගුහා,විවිධ භූගෝලීය ලක්ෂණ සහිත ඉඩම් සහ ජලාපවහන පද්ධති ආදියද පිළිබඳ තොරතුරු ශිලා ලේඛනවල ඇතුළත් වේ. ක්‍රි.ව. 3 වැනි සියවස තෙක් ඇතට විහිදෙන, ශ්‍රී ලංකාවේ ඉපැරණිම සෙල් ලිපිවල, ගිහි බෞද්ධ උපාසකයන් විසින් වෙනස් කරනු ලැබූ ස්වභාවික ගල්ලෙන් පිළිබඳ සටහන් බොහෝ විට දක්නට ලැබේ.

මනෝරම ලෙන බත ගුහක කර්තෙ..... ගුත්ත නම් වංශාධිපති විසින් කරන ලද මනෝරාම නම් ලෙන..... කුසලන්කන්ද ලෙන් ලිපිය JARSCB NS VPP, 145 ff).

මෙබඳු සෙල් ලිපිවලින් ඒවා පිහිටි ස්ථානය ගැන හෝ ඒවායේ භූවිද්‍යාත්මක තත්ත්වය පිළිබඳව හෝ විස්තරාත්මක තොරතුරු අනාවරණය නොවන නමුදු අදාළ කාලසීමාව තුළ මිනිසුන් ඉඩකඩ ප්‍රයෝජනයට ගත් ආකාරයත් එවකට ස්වභාවික භූ ලක්ෂණත්, ඒවායින් පිළිබිඹු කෙරේ. දැනට දැනගන්නට තිබෙන හැටියට, විපරිත පාෂාණ දිරාපත්වීම් නිසා හටගත් මෙබඳු ලෙන් 3000 කට අධික සංඛ්‍යාවක් ක්‍රි.පූ. පළමු දහව අයත් මුල් ශතවර්ෂ තුන තුළ දී බෞද්ධ හික්ෂු සංඝයා වහන්සේලා විසින් ආවාස ලෙස ප්‍රයෝජනයට ගන්නා ලදී. මෙකී ස්වභාවික ලෙන් සෙනසුන් ප්‍රයෝජනයට ගැනීම ඇරඹුනේ මධ්‍ය ශිලා යුගයේදී (ක්‍රි.පූ. 28000 - 1000) බැව් නියත යැයි පුරා විද්‍යාඥයන් දක්වා ඇත. අනෙක් අතට බලන විට, මධ්‍යම ප්‍රමාණයේ කඳුවල සහ බැවුම්වල පිහිටි මෙබඳු ලෙන් ප්‍රයෝජනයට ගැනීමෙන් විශේෂයෙන් ඓතිහාසික යුගයේදී, දේශීය භූ-රූපණය කෙරෙහි යම් බලපෑමක් ඇති වූ බවට තර්ක කළ හැකිය. ලෙන් ගෙබිම සමතලා කිරීමටත්

අවට ඇති ගස්-වැල් කපා එළි-පෙහිලි කිරීමටත් ගන්නා ලද උත්සාහයන් නිසා පසේ මට්ටමෙන් ප්‍රාදේශීය භූමි දර්ශනය විශාල ලෙස වෙනස් වන්නට ඇත. මිනිසාත්, පරිසරයත් අතර පැවති සම්බන්ධතාව පිළිබඳව වඩා විස්තරාත්මක තොරතුරු ක්‍රි.පූ. පළමු වැනි සියවසට අයත් සෙල් ලිපිවල ඇතුළත් වේ. මූලික මිනිස් ජනාවාසවල ගහනත්වය ව්‍යාප්ත වීමට සමාන්තරව මෙකී කාලසීමාව තුළදී පරිසරයෙන් වඩාත් විශාල ප්‍රමාණයක් පදිංචිය සඳහා ලබා ගැනීමේ ප්‍රවණතාවක් පැවති බව මෙකී තොරතුරුවලින් අපට අනුමාන කළ හැකිය.

අරමු

ක්‍රි.පූ. පළමුවැනි සහ දෙවැනි සියවස අතර කාලසීමාව තුළ වූ සෙල් ලිපිවල ආරාම ගැන බොහෝ විට සඳහන් වේ. සංස්කෘත 'ආරාම' ශබ්දයෙන් බිඳී ආ 'අරම' යන්න මෙකී භූමි සඳහා යොදනු ලැබ තිබේ. මෙහි අදහස 'රමණීය ස්ථානය' යන්නයි. (Williams - 164:150) බොහෝ විට මෙමැති ස්ථාන රජවරුන් විසින් පලියෙල කරනු ලැබ සහ සතු කොට පුජා කරනු ලැබිණ.

(..... ලජ්ජකිය මහ රජී කැබිලවනිය පවත විහරත යජනි සහ අරබ කරවය සොවන නගලිති සිම වරකතවය..... නිස්ස මහරජු යජනි නමැති සංඝයා උදෙසා කැබිලව නිස්ස පබ්බත ආරාමය පිහිටුවනු ලැබීම සඳහා උද්‍යානයක් කරවා රත් නගුලකින් එහි සීමාව ඇති කළේය. (පරණවිතාන 1983: 18)

ආරාම යන්නෙහි වර්තමාන ව්‍යවහාරය බෞද්ධ ශික්ෂුන් වහන්සේලාගේ ස්ථිර වාසස්ථානය යනුයි. එහෙත්, මුල් යුගයෙන් පසුව මේ ස්ථාන සඳහා භාවිතා කරන ලද වචනය වූයේ 'විහාර' යන්නයි. මුල් යුගයේදී උයන් සකස් කරන ලද ආකාරය පිළිබඳ ලුහුඬු එහෙත් සිත් ගන්නා විස්තරයක් මහාවංස ටීකාවේ එයි. මිහිඳු මහ රහතන් වහන්සේ විසින් ප්‍රථම ධර්ම දේශනාව පවත්වනු ලැබූ ස්ථානය වන නන්දන උයන ගැන මහා වංශයේ කැරෙන සඳහන අර්ථ කථනය කිරීමට මහාවංස ටීකාව උත්සාහ දරා ඇත.

(සීතලෙකි අවිරලසනවජාතථ නීල සද්දල තාව සීලවජාය සමප නෙතානි අනෙථා නීල පදදලෙති හරිත මුද්‍රක සමපාතස්ස මචජනිණ්ණ සදදලෙති වුතෙනා හොති..... සමීප ව ගෙතුණු තුරු වියන ද නිල් තණ ද සිසිල් සෙවන සහ අතු පතරද හොඳින් වැටුණු සුමුදු තෘණ තලාද නිසා මේ උයන 'නන්දන' නම් විය. (මහාවංශටීකා 238)

අනුරාධපුර රාජකීය නගරයට අයත් උද්‍යාන කීපයක් වූ බව මහාවංසයේ එන විස්තරවලින් පැහැදිලි වේ. රාජකීය නගරයට අයත් වූ නන්දන, මහාමේස සහ ජෝති වැනි උද්‍යාන ගැන එහි සඳහන් වේ. ඒවා ස්වාභාවික උයන්ද නැතහොත් මිනිසුන් විසින් නිර්මාණය කරන ලද උයන් ද යන්න පැහැදිලි නැත. කෙසේ නමුත්, බක්කි-ඇල පුවරු ලිපියේ ඇති විස්තරවලට අනුව, උයන් සඳහා ස්ථාන තෝරා

ගනු ලැබූ අතර, පසුව එකී කාර්යයන් සඳහා ඒවා විශේෂයෙන් තනනු ලැබූහ.

ඉඩම් සහ කුඹුරු

නූතන යුගයට පෙර පැවති ශ්‍රී ලාංකික සමාජය බෙහෙවින්ම කෘෂිකර්මය පදනම් කොටගත් එකක් වූ බැවින්, ඉඩම් භාවිතය සැලකිය යුතු අන්දමේ ඉහළ මට්ටමක පැවතිණි.

පසුව, මෙහි ඉඩම් භාවිත ක්‍රියාවලිය දේශීය ස්වභාවික භූමි දර්ශනය කෙරෙහි සෘජු බලපෑමක් ඇති කරන්නට ඇත. එකල, කෘෂිකාර්මික ඉඩම් 'වියලි බිම්' සහ 'තෙත් බිම්' යනුවෙන් කොටස් දෙකකට බෙදිණ. තෙත් බිම් වැඩි හරියක් තනිකරම වී ගොවිතැන සඳහා යොදා ගන්නා ලදී. ක්‍රි.පූ. පළමුවැනි සහ දෙවැනි ශතවර්ෂවලට අයත් සෙල් ලිපිවල මෙම තෙත් බිම් වර්ග දෙකක් ගැන සඳහන් වේ. ඉන් සමහරක් 'කෙත්' නමින් හැඳින්වුණු අතර, එය 'කේන්ද්‍ර' (කුඹුර) නමැති සංස්කෘත වචනයෙන් බිඳී ආ වචනයකි. සමහර තෙත් ඉඩම් 'කුඹුරු' යනුවෙන් හැඳින්විණ. භාතිය රජුගේ (ක්‍රි.පූ. 22- ක්‍රි.ව. 7) පහල ගම්මැන්නාව ගිරි ලිපියේ එන තොරතුරුවලට අනුව, 'කෙත්' සහ 'කුඹුරු' යන වචන ඉඩමේ ප්‍රමාණයට අනුව වූ බෙදීමක් මත පදනම් වූවකි. මේ ලිපියේ භාතිය රජු මජ්ඣම නම් ගමේ කුඹුරුවලට අයත් වූ අබය නම් කුඹුරෙන් කරිසයක් අදාළ විභාගයට පරිත්‍යාග කළේය.

(.....බතිය මහ රජ මජ්ඣම කෙතගි අබල කුබර කරිහි වෙහෙරහි වෙනහි (සගමජෙහි) දිනෙ..... භාතිය මහ රජු මජ්ඣ කෙත (කුඹුරු යායේ) අබල කුබර (කුඹුරෙන්) කරිසයක් දුන්නේය. (ASCAR 1992:9 පේළි 2-4)

IV වැනි මිහිඳු රජුගේ (ක්‍රි.ව. 956-972) අනුරාධපුර පුවරු ලිපියේ එන 'කලෙලි කුඹුර' යන යෙදුම මෙහිදී මඳක් විමසා බැලිය යුතුය. මේ සෙල් ලිපිය සංස්කරණය කළ ඩී.එම් ද ඉසෙඩ් වික්‍රමසිංහගේ මතය වනුයේ මෙයින් තෙත් බිම් අදහස් කෙරෙන බවය.

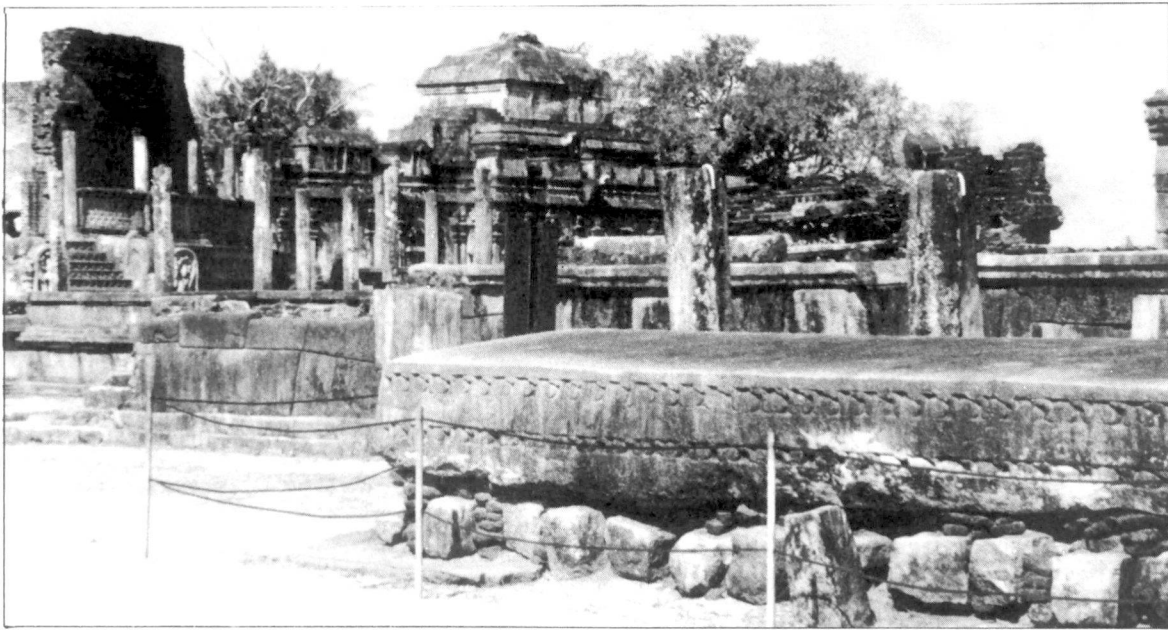
(කලෙලි කුඹුරේ පෙරෙ වලඳමින් හිටි සේ වලඳිනු කොට්ඨ ඉසා..... ඒ කොටසේ කුඹුරු කලින් සේම බුක්කි විඳිනු ලැබිය යුතුය..... හතර වැනි මිහිඳුගේ පුවරු ලිපිය..... EZ කාණ්ඩය, පේළිය 7 සටහන 3)

තෙත් බිම් වශයෙන් ඇතැම් කුඹුරු විස්තර කිරීම සඳහා යොදන ලද විශේෂණ පදයෙන් හැඟෙන්නේ තෙත් බිම් නොවන වියලි බිම් ද භාවිතයට ගෙන තිබුණු බවයි. ජලය ප්‍රමාණවත් සේ නොලැබෙන අවස්ථාවලදී කුඹුරුවල වෙනත් බෝග වගා කිරීමේ සිරිතක් ද විය. අනුරාධපුර පුවරු ලිපියේ එන 'කලෙලි කුඹුරු' නම් යෙදුම, වැසි දියෙන් හෝ වැව් දියෙන් හෝ අවුරුද්ද මුළුල්ලේ ම ගොවිතැනට යොදා ගනු ලැබූ තෙත් කුඹුරු (මඩ කුඹුරු) විස්තර කිරීමට භාවිතා කරනු ලැබූ යෙදුමක් සේ සැලකිය හැකිය. 'කලල්' යනු සම්ප්‍රදායික සිංහල භාෂාවේ මැටි හෝ මඩ හැඳින්වීම සඳහා යොදා ගනු ලැබූ වදනකි.

ඇතැම් අවස්ථාවලදී 'ගම්' යන වචනය ලොකු වතු හෝ උයන් විස්තර කිරීමට යොදා ගනු ලැබ ඇත. එය සංස්කෘත 'ග්‍රාම' (ගම්) ශබ්දයෙන් බිඳී අවුත් ඇත. එහෙත්, 'ග්‍රාම' යන වචනයෙන් අදහස් කැරෙන තේරුම එයින් දෙනු නොලැබේ. ඉහත සඳහන් පරිච්ඡේදය තුළදී රාජධ්‍ර පාලකයන් විසින් එබඳු ගම් බෞද්ධ ආරාමවලට පුජා කරනු ලැබ ඇත. ක්‍රි. ව. පළමුවැනි සහ දෙවැනි ශතවර්ෂවලට අයත් ශිලා ලේඛනවල 'ගම්' යන යෙදුම භාවිතා වී ඇත්තේ වතු පුජා කිරීම සඳහා ය. (පරණවිතාන, 1983:10 සටහන 6)

පුළුල් කෘෂිකාර්මික ක්‍රියාවලියක් පවත්වා ගෙන යාමේ ප්‍රධාන මූලාශ්‍රය වූ ගවයන් උදෙසා මෙබඳු තණබිම් ඉතා පරික්ෂකාරීව පවත්වා ගෙන යන්නට ඇති බැව් අනුමාන කළ හැකිය.

ගොඩබිම් සම්බන්ධයෙන් ඇති තොරතුරු මීට වඩා තරමක් විස්තරාත්මක ස්වභාවයෙන් යුක්තයි. දේශීය භූමි දර්ශනය ඇතුළත අවධානයට යොමු වූ තවත් ඉඩම් වර්ග දෙකක් නම් 'උස් වන බිම්' සහ 'මුඩු බිම්ය'. හතර වැනි මිහිඳු රජුගේ අනුරාධපුර පුවරු ලිපියේ 'වියල්' ඉඩම් ගැන සඳහන් වේ.



පොළොන්නරුවේ ගල්පොත ශිලා ලිපිය

වනාන්තර, තණ බිම් සහ ගෙවතු

තරමක් ලොකු උයන් හැරුණුවිට, කුඩා පරිමාණ කෘෂිකාර්මික කටයුතු සඳහා යොදා ගන්නා ලද "ගෙවතු" පිළිබඳව ද සෙල් ලිපිවල සඳහන් වේ. මෙවැනි ඉඩම් සඳහා 'ගෙබිම්' යන වචනය යෙදී ඇත. එය සංස්කෘත 'ගෘහ භූමි' යන්නයි. (බුද්ධන්තෙහෙල ටැම් ලිපිය, ලං.ශි.ලේ.සං. කාණ්ඩ 1,198 පේළි 23-24)

'පිටිබිම්' යනනෙන් අදහස් කරන ලද්දේ කුමක්ද කියා පැහැදිලි නැත. 'පිටිය' යන වචනය තැනිතලා ඉඩම යන අදහස ගෙනදීමට අද භාවිතා කරනු ලැබේ. ක්‍රි.ව. 14 වැනි සියවසේදී ලියන ලද පන්සිය පණස් ජාතක පොතෙහි 'පිටිය' යන වචනය 'තණබිම්' යන අදහස දීම සඳහා භාවිතා කරනු ලැබ ඇත. කුඩා ගෙවතු සහ වෙනත් සමකලා බිම් සඳහා මේ වචනය භාවිතාවේ යෙදෙන්නට ඇත.

කුන්වැනි විජයබාහු රජුගේ (ක්‍රි.ව. 1232 - 1236) කෙටුලේගම සෙල් ලිපියේ 'වල්පිටි' යන වචනය තණබිම් සඳහා යෙදී ඇත.

(..... (ගල් තැන්) කරන් ඇතුලත් කුඹුරු හා මිනි(සුන්) ගසකොළ හා වල් පිටි හා පමුණු කොට - කුඹුරු, දාසයන්, ගහකොළ, කලෑ සහ තණබිම් - කෙටුලේගම ටැම් ලිපි, ලං.ශි.සං. iii කාණ්ඩය - බී පැන්න - පේලි 1-5)

(..... වියල් තුඩු තුවාක් තැන් පමුණු ලද්වත් වියල් තෙරුන් මුත් කැබලි ලදුවත් වියල් නොහරනා කොට ඉසා..... පමුණු ඉඩම් ප්‍රදානයන් ලත් අයට ඉතිරි යම් වන බිමක කැලෑ ගොඩබිම් එළිපෙහෙලි කළහැකිය. එහෙත්, ඉඩම් කට්ටි ලාභීන් විසින් කැලෑව එළි කරනු නොලැබිය යුතුය..... ලං.ශි.සං.කාණ්ඩය 1,116 පේලිය 8)

පරණවිතාන මහතා සහ ගොඩකුඹුර මහතා කියන පරිදි "වියල්" යන්නෙන් අදහස් වන්නේ 'ගොවිතැන සඳහා පිළියෙල කරනු ලැබූ ඉඩම' ය. (ලං.ශි.සං.කාණ්ඩය v 264: සටහන 5) හතරවැනි මහින්ද රජුගේ සෙල් ලිපිය මුලින්ම සංස්කරණය කොට ලංකා ශිලා ලේඛන සංග්‍රහයේ 1 වැනි කාණ්ඩයේ පළ කළ වික්‍රමසිංහ මහතා විසින් "වියල්" යන්නට දී ඇති තේරුමත් පරණවිතාන මහතා සහ ගොඩකුඹුර මහතා දී ඇති තේරුමත් සංසන්දනාත්මකව සලකා බලනවිට, "වියල්" යන්නෙන් අදහස් කරන ලද්දේ "ගොවිතැන කිරීම සඳහා භාවිතා කරන ලද ගොඩබිම්" බැව් අපට නිගමනය කළහැකිය. හතරවැනි මිහිඳු රජුගේ ලිපියෙන් කියා ඇත්තේ ගොඩ ඉඩම්වල කැලෑ කැපීම නොකළ යුතු බවය. විශේෂ ව්‍යවස්ථා නීතිගත කිරීමේ අවශ්‍යතාවෙන් පැහැදිලි වන්නේ උස් ඉඩම්වල කැලෑ කැපීමේ හේතුවෙන් පරිසරය කෙරෙහි කෙළින්ම ඇතිවන බලපෑම් වන නිරන්තර පාංශු බාදනය, නාය යාම්, දිය උල්පත් ප්‍රභවයන් සිදී යාම ආදිය කෙරෙහි

විශේෂ අවධානය යොමු වන්නට ඇති බවය. එකල විසු ගොවීන් ගොවිතැන් සඳහා උස් බිම් තෝරා ගත්තේ කුමක් හෙයින්ද, කියා එකී සෙල් ලිපියෙන් පැහැදිලි නැති නමුත්, මෙකී ඉඩම් යම් යම් විශේෂ බෝග වර්ග වගා කිරීම සඳහා යොදා ගනු ලබන්නට ඇත. රට මැද පිහිටි ඉඩම් අපේ ශෝවිත් විසින් මහා පරිමාණ වශයෙන් අර්තාපල් (Solanum Spp(solanecac) වගාව සඳහා අධික ලෙස භාවිතයට හැකිම අද ප්‍රධාන පාරිසරික ගැටළුවක් බවට පත්වී ඇති බව අපගේ වත්මන් අත්දැකීමයි.

නවවැනි සියවසට අයත් ශිලා ලේඛනයන්හි "වෙට්ට වෙලි" නමින් හැඳින්වුණු තවත් ඉඩම් වර්ගයක් ගැන සඳහන් වේ. දෙමළෙන් "වෙට්ට" යන්නෙන් අදහස් වන්නේ "ශුද්ධ කළ" හෝ "විවෘත" යන්නයි. ඒ බැවින් "වෙට්ට වෙලි" යන්න මුඩු බිම් හෝ වගා නොකරන ලද වියළි ඉඩම් හැඳින්වීම සඳහා භාවිතා කරන ලද්දක් වන බැව් වික්‍රමසිංහ මහාතගේ මතය වේ. දෙමළෙන් "වෙට්ටෙ" යන්නෙන් ගහකොළ රහිත බිම් ද අදහස් කරනු ලැබේ.

.....නත්තරු ගෙමිහි මෙටිය සකිරිය ඉසා..... එළිමහන් සම බිම්යායක් (වපසරියෙන්) කිරිය හයක් සම්බන්ධවීමේදී..... බුද්ධන්තෙහෙල ටැම් ලිපිය, ලං. ශි. සං. කාණ්ඩ 5, 191 පේළිය 9-10 (ලං.ශි.සං.කාණ්ඩ 1, 198 සටහන 5 ද බලන්න.)

පස්වැනි කාශ්‍යප රජුගේ බුද්ධන්තෙහෙල පුවරු ලිපියේ "වෙටිය" යන වචනය යෙදී ඇත්තේ ඉඩම් මැනීමේදී භාවිතා කෙරෙන ඒකකයක් වූ "කිරිය" යන්න සමඟ ය. මේ අනුව, "වෙටිය" යනු නියත විශේෂ වර්ගයකට අයත් ඉඩම් බව පැහැදිලි ය.

ක්‍රි.ව. පළමුවැනි සියවසේ පැවති තවත්, ඉඩම් වර්ගයක් ගැන මහානාග රජුගේ (ක්‍රි.ව. 7-19) කදුරුවැව ගිරි ලිපියෙහි සඳහන් වේ. එය "අතර කදර" යනුවෙන් දැක් වේ.

.....කතක නකරක වටි අතර කදර දිනෙකදුරුවැව ගිරි ලිපි, පේළි 4-5, ලං.ශි.සං.කාණ්ඩය v, 408-418 පරිච්ඡේදය 1983:39)

"අත්තර කේදාර" යන සංස්කෘත වශයෙන් බිදී ආ "අතර කදර" යන්න අභ්‍යන්තර කුඹුරු හැඟවීම සඳහා භාවිතා වූ බැව් පරිච්ඡේදය මහාතගේ මතයයි. මේ කාල පරිච්ඡේදයට අයත් වෙනත් බොහෝ සෙල් ලිපිවල මේ වර්ගයට අයත් ඉඩම් ගැන සඳහන් වේ. කෙසේ වෙතත්, "අභ්‍යන්තර ඉඩම්" යන්නෙන් කුමක් අදහස් කරන ලද්දේ දැයි තීරණාත්මකව තහවුරු කිරීමට ප්‍රමාණවත් සාක්ෂි නැත.

දෙවැනි සේන රජුගේ (ක්‍රි.ව. 853-887) ගිරි ලිපියේ "අරුවේ" යනුවෙන් දැක්වෙන ඉඩම් වර්ගයක් ගැන සඳහන් වේ. මින් අදහස් කැරෙන්නේ සිංහලෙන් අද "අරඹ" යන්නෙන් අදහස් වන දෙයමයි. වර්තමාන ව්‍යවහාරයට අනුව "අරඹ" යන්නෙන් අදහස් වන්නේ ඝනව නොවැඩුණු සාමාන්‍ය පදුරුවලින් වැසුණු කැලයයි. ඉහත කී ලිපියෙහි "අරුවේ" යන වචනය භාවිතා වී ඇත්තේ "කුඹුර" යන වචනය ද සමඟයි.

..... දලසෙන් හිමියන් දුන් කුඹුරු අරුවේ පමුණුව ඉසා..... පහත සඳහන් කුඹුරු සහ ඵලාරාම දලසෙන් හිමියන් විසින් දෙන ලදී..... ලං.ශි.සං. කාණ්ඩය V, 262 පේළි 3-4)

වර්තමාන ග්‍රාමීය කෘෂිකාර්මික භූමි දර්ශනයෙහි වුවද, මෙබඳු කැලෑ පෙදෙස් බොහෝ විට දක්නට ලැබෙන්නේ කුඹුරු යායවල් අසබඩ ය. ඒ හැරුණු විට, විශාල ඉඩම් කුඩා කැබලිවලට කඩා තනි පුද්ගලයන් විසින් හෝ මිනිසුන් කණ්ඩායම් විසින් ප්‍රයෝජනයට ගන්නා ලදී. මෙවැනි කුඩා ඉඩම් කොටස් හඳුනා ගැනීම සඳහා "වන පෙත්" වැනි වචන බොහෝ විට භාවිතා කරන ලදී.

(.....වනපෙත් වැදූ රහ නොගන්නා ඉසා.....වතුටලට ගොස් රා නො ඉල්ලිය යුතුය..... බදුල්ල ටැම් ලිපිය, පේළිය 23, ලං.ශි.සං.කාණ්ඩය iii, 76)

සාමාන්‍යයෙන් පැරණි ගමක් තවත් ගමකින් වෙන් කරන ලද්දේ වන තීරුවකිනි. මේ වන තීරුව ගම්මුත්තට තම එදිනෙදා කටයුතු සඳහා බෙහෙවින් ප්‍රයෝජනවත් විය. බලශක්තිය නිපදවීමේ ප්‍රධාන මාර්ගය වූ දැව සැපයීමේ මූලික ප්‍රභවය එය වූ අතර, මවුන්ට අවශ්‍ය වූ විවිධ බෙහෙත් පැලෑටි වර්ග ද එමගින් සැපයිණ. එසේම, මිනිසුන්ගේ දඩ බිම වූයේද එයයි. මේ මතය සනාථ කරන විස්තරයක් භාතිකාභය රජුගේ (ක්‍රි.පූ. 22-ක්‍රි.ව.7) කෙක්කුබේ ගිරි ලිපියේ දක්නට ලැබේ. "හරයද" නමැති විහාරයට කරන ලද විවිධ පරිත්‍යාග අතර, ඒ ලිපියෙහි එකී කැලයේ වූ මුවන් (Axis axis) මොණරුන් (Pavo cristatus) සහ කුඹුරු මුවන් (Prionailurus Viucrinus) වැනි වන සතුන්ගේ මස් සඳහා අයකරන ලද බද්ද ද වේ.

(..... අසල වල මෙ ගමිහි නිති මහපති එක මහපති කුමහ ලබකක හරයද විහරටහි බිවදයක මොර-මිග-එහි මස වනය බත..... මේ කුඹුර අසල ඇති වනය, මොණරුන්ගේ, මුවන්ගේ සහ කුඹුරු මුවන්ගේ මස්වලින් සිරිත් පරිදි දෙන කොටස (ඇතුළුව) මේ ගමේ ප්‍රධාන පංගු තුනෙන් එක් ප්‍රධාන පංගුවකින් ලැබෙන සියලු ආදායම (පරිච්ඡේදය 1983:120, පේළි4-7)

තම පරිසරය කෙරෙහි පැරණි ශ්‍රී ලාංකික සමාජය දැක්වූ ආකල්පයේ ස්වභාවය අගැයීම සඳහා ද අද අපට ඇත්තේ බෙහෙවින්ම ව්‍යාකූල වූ ආකාරයටකට ඉතිරි වූ පුරා විද්‍යාත්මක නෂ්ටාවශේෂ කීපයක් පමණකි. එබැවින්, සමකාලීන සාහිත්‍ය මූලාශ්‍රවලට ඒකරාශී වූ තොරතුරු මෙහිලා බෙහෙවින් ප්‍රයෝජනවත් වේ. ඉහත සඳහන් කරන ලද පරිදි, ශ්‍රී ලාංකික ගම්වැසියන් තම අවශ්‍යතා සඳහා කැලය ප්‍රයෝජනයට ගන්නා ලද්දේ කොයි ආකාරයෙන්ද යන්න පිළිබඳව වැදගත් හෝඩුවාවක් කොක් ඇබේ ගිරි ලිපිය සපයයි. ක්‍රි.ව. පළමුවැනි දෙවැනි ශතවර්ෂවලදී වනයකුත් දඩයම් කිරීම වෙනුවෙන් රජයට යම්කිසි බද්දක් ගෙවීමට නියම වී තිබුණු බැව් මේ සෙල් ලිපියෙන් පැහැදිලි වේ. කෙසේ වෙතත්, පුද්ගලයකුට තමන් කැමති පරිදිම කැලය පාවිච්චි කළ හැකිවූ බවක් නොපෙනේ. වනයේ ගස්-වැල් විනාශ නොකළ යුතු බවට සමහර ශිලා ලේඛනවල රජු පැහැදිලි ලෙස නියෝග කර ඇත.

කුත්වැනි උදය රජුගේ (ක්‍රි.ව. 935-938) බුද්ධන්තෙහෙල ටැම් ලිපියේ, කැලයේ ගස් නොකැපිය යුතු බවට නියෝග කෙරෙන නීතිමය විධිවිධාන ඇත.

(..... වල් වල දඩු පත් නො කපනු ඉසා.....කැලයේ දැව නොකැපිය යුතුය..... ලං.ශි.සං.කාණ්ඩය iii පැත්ත සී, පෙළි 33-34)

දිවයිනේ සියලු ඉඩම් රජය සතුය යන උපකල්පනය මත, ඉඩම් සහ වනබිම් ප්‍රයෝජනයට ගැනීම සම්බන්ධයෙන් ව්‍යවස්ථා පැනවීමට රජුට බලය තිබුණි. එය එසේ වුවද, වනාන්තරවලට සහ රජයේ ඉඩම්වලට විශාලතම හානිය සිදු කරන ලද්දේ රජුගේම නිලධාරීන් විසින් බැව් පෙනේ. පස්වැනි කාශ්‍යප රජුගේ (ක්‍රි.ව.914-923) කොන්ඩවට්ටන් ටැම් ලිපියෙන්, වගා කරන ලද ඉඩම්වල කැලෑව සහ වෘක්‍ෂලතා කළමනාකරණයේදී අදාළ නීතිවලට අනුව කටයුතු කරන ලෙස නියම කොට ඇත.

(..... ගස් කොළින් රූත් සිරිත් ඉරුය ගනුන් මිස වඩ නොගන්නා කොට් ඉසා නීතියට අනුව ගස්වැල් පිළිබඳ නියමිත අය කිරීම් ලබා ගැනීම හැර ලං. ශි. සං. කාණ්ඩ v, 136 පැත්ත සි, පේළි 16-19)

අනුරාධපුර ජේතවනාරාමයෙන් හමුවූ එම රජුගේම තවත් පුවරු ලිපියකින් ගම්වලින් පිටත වැඩුණු ගස් ආදිය විනාශ නොකරන ලෙසට රාජ්‍ය නිලධාරීන්ට තරයේ උපදෙස් දී ඇත.

(..... බර තුවක් ගම් බිමත් රජ කොල් කෙමියන් වැස ගස් කොළන් නොපනු ඉසා රජ පවුලේ සේවකයන් මේවා කිසිවකට ඇතුල් වී (එහි) ගස් කොළන් නොකැපිය යුතුය ලං. ශි. සං. කාණ්ඩය, පි 44/පේළි 17-18)

ගස් වර්ගවල සහ වැල් වර්ගවල පළදාව එකල දේශීය ආදායමේ ප්‍රධාන අංශයක් විය. මේ හේතුව නිසාම, ගස් සහ අනෙකුත් තුරුලිය කළමනාකරණය කෙරෙහි රජය නිරන්තරයෙන්ම විශේෂ අවධානයක් දැක්වූ බැව් පෙනේ. ක්‍රි. ව. 9 වැනි සියවස වනවිට, මෙසේ එකතු කර ගනු ලැබූ ගස්වල ඵලදාවෙන් 1/3 බදු වශයෙන් රජයට ගෙවිය යුතුවිය. හතර වැනි මහින්ද රජුගේ (ක්‍රි. ව. 956-972) මහින්තලේ පුවරු ලිපියේ මේ ගැන සඳහන් කරන දක්නට ලැබේ.

(..... කිරිබන්ඩි පවුයෙහි ගස් ගෙඩියෙන් තුයින් එකක් ඉසා..... කිරිබන්ඩි පව්වේ ගස්වල සහ ශාකවල (පළදාවෙන්) තුනෙන් පංගුවක්..... ලං. ශි. සං. කාණ්ඩ 1, 93 පේළි 38-39)

ගස් සහ ශාක සම්බන්ධයෙන් රජය විසින් අය කරන ලද බද්දේ ස්වභාවය අවබෝධ කර ගැනීමට උදව් වන තවත් තොරතුරු ස්වල්පයක් ගැන අනුරාධපුර ජූපාරාම දාගැබ අසලින් හමුවූ හතරවැනි මහින්ද රජුගේ පුවරු ලිපියක සඳහන් වේ. ගසකින් ලබා ගන්නා ගෙඩි දහයකින් එක් ගෙඩියක් බද්දක් වශයෙන් ගෙවිය යුතු බව එහි දැක් වේ.

(..... මෙහි පව මත්තේ මත් ගස් කොල්හි දසතෙකින් එකක් හා සතර මත්වරක් හා ලිඳෙකින් දෙ අකක්..... තවද, මත් මත්තෙහි (මේ ඉඩම්වල පිහිටි) ගස් කොළන්වල හට ගන්නා ගෙඩි දහයකට එකක් සහ මාවන් සතරද (එක් එක්) ලිඳකින් අක දෙකක් ද ලං. ශි. සං. කාණ්ඩ 1:116, 47-49 වැනි පේළි)

මේ සෙල් ලිපියේ ඇතුළත් තොරතුරුවලට අනුව, ගස් කොළන්වලින් බද්දක් අය කරනු ලැබූවන් මෙන්ම ළිං කැපීම වෙනුවෙන් ද බද්දක් අය කරන ලද බව පැහැදිලි වේ. ලිඳක් හැරීමෙන් ඇතිවන අනිවාර්ය ප්‍රතිඵලය නම් භූ-ගත ජලය වායුගෝලයට නිරාවරණය වීම බැවින්, මේ බද්ද අය කරන ලද්දේ අනවශ්‍ය ලෙස ළිං කැපීම පාලනය කිරීම සඳහාදැයි සොයා බැලීම වටී.

පස

ගස් කොළන් සම්බන්ධයෙන් මෙන්ම, පස ගැනද නිසි සැලකිල්ලක් යොමු කරන ලද්දේ ද යන්න පිළිබඳව මෙකී සෙල් ලිපිවල එන තොරතුරු ඉතා අල්පය. කෘෂිකාර්මික සමාජයක් වශයෙන් පැරණි ශ්‍රී ලාංකික සමාජය තුළ, ඔම ඵලදාවේ ගුණාත්මක භාවය සහ ප්‍රමාණය වැඩි දියුණු කිරීම



ගැනීමේදී ලා පස පිළිබඳ පැහැදිලි අවබෝධයක් තිබීම අතිශයින් වැදගත් වුවත් බව ඉතා පැහැදිලි කරුණකි. පසෙහි මිල ගෙවීම ගැන සඳහනක් නෙළුගල ගිරි ලිපියේ එක්තරා ස්ථානයක සඳහන් වේ.

(..... පස මුල දරය ගතිය පසෙහි මිල ගෙවා පරණවිතාන 1983: 115)

පසෙහි වටිනාකම අගැයීම පිටුපස ඇති අදහස නම් ඒ ඒ ප්‍රදේශයන්හි පසෙහි ගුණාත්මක භාවයේ මට්ටම් ඒ කාලය වන විටත් ස්ථාපිතව තිබුණු බවයි. මේ සෙල් ලිපිය ක්‍රි. ව. පළමු සියවසට අයත් වේ. විහාරගල සෙල් ලිපියෙන් සහරජු (ක්‍රි. ව. 67-111) වැව් පත්ලේ රැඳී ඇති රොන්මඩ ඉවත් කිරීම සඳහා ප්‍රදානයක් දී ඇත.

(..... පව් සකෙහිය පසු මවය බිකු සගහ රොන්මඩ ඉවත් කරවිය පරණවිතාන, 1983:60 පේළිය 3)

පසෙහි පිහිටි වෘක්කලතා විනාශ කිරීමෙන් සහ වෙනත් බාහිර හේතු මගින් ද පසෙහි ඝනත්වය සහ සාරවත් භාවය විනාශ විය හැකිය. අධික ලෙස පස හැරීමෙන් සහ අධික ලෙස පිළිස්සීමෙන් පස ඉතා පහසුවෙන් බාදනය විය හැකිය. තද වැස්සට සහ දැඩි ගංවතුරට භාජනය වීමේ ප්‍රතිඵල වශයෙන් මෙවැනි ඉඩම්වල පස විනාශ විය හැකිය.

මේ අයුරින් පසේ ස්තරවලට සිදුවිය හැකි හානි වැළැක්වීම සඳහා පනවන ලදැයි සැලකිය හැකි බොහෝ ව්‍යවස්ථා ක්‍රි.ව. 9 වැනි සියවසට අයත් කොන්ඩවට්ටවත් වැම් ලිපියේ දක්නට ලැබේ. ජල ගැල්මෙන් හා කුඹුරු අනිසි ලෙස සෑමෙන් හටගත් තත්ත්වයන් තුළ පිළිවෙලින් අය කරන ලද අත දෙකක සහ එක් කලඳක දඩ ගැනී එහි සඳහන් වේ.

(..... ගැලු වරදට දෙඅකක් ගන්නා කොට් ඉසා හිරි වරදට කාන්දක් ගන්නා ඉසා කුඹුරේ වතුර ගලා යාමට සම්බන්ධ වරදකට අත දෙකක (දඩයක්) අය කරගත යුතුය. කල් පසුවී සියැමේ වරදට කලං පහක දඩයක් ලං. ස. සං..... කාණ්ඩය v, 124-141 පැත්ත සි පේළි 22-26)

අවුරුද්දේ නියම කාලයට කුඹුර සි සෑම පැහැර හැර ප්‍රමාද වී සි සෑමට පටන් ගන්නා තැනැත්තන් කලං පහක දඩයකට යටත් කරන ලද බවද එකී සෙල් ලිපියේ සඳහන් වේ.

වත සතුන් සහ වෘක්කලතා

ඉහත සඳහන් වූ කරුණු හැරුණු විට, ශ්‍රී ලංකාවේ ඵෙතිහාසික සමාජය සම්බන්ධකම් පැවැත්වූ වන සත්ව වර්ග පිළිබඳවත් එකී සම්බන්ධතාවේ ස්වභාවය පිළිබඳවත් අපට අවබෝධයක් ලබාගත හැකි අන්දමේ ඈතම තොරතුරු ශිලා ලේඛනවල ඇත. ක්‍රි. ව. 9 වැනි සියවස වනවිට, වී ගොවිතැන් කරන ගොවීන් විසින් වගා කරන ලද ඉතාම ජනප්‍රිය වී වර්ගය වූයේ 'සිහිතැට්' ය. (Orysa Satira ඝනයට අයත් වී වර්ගයක්) මේ කාලය තුළ වගා කරන ලද තවත් වැදගත් ධාන්‍ය වර්ගයක් වූයේ මුං ඇටයි. (Phascolans Mungo) අනුරාධපුරයේ බෝ උපුල්වත් කපුබිගිරි විහාරය ආසන්නයේ

ඒ අවට පෙදෙස්හි 'සිහිතැට්' හැරුණු විට, අහස් දියෙන් මුං වගා නොකළ යුතු බවට පනවන ලද ව්‍යවස්ථාවක් හතරවැනි මහින්ද රජුගේ වෙස්සගිරි පුවරු ලිපියේ දක්නට ලැබේ.

(..... මෙ වෙහෙර අවටු බද් කෙත් වතු(ත්) දාන වැවකින් දිය තබා සිහිතැට් වපුරනු මිසා මුං ඇට් නොවපුරන් ඉසා..... විහාරයට යාබදව සහ ඒ අවට කුඹුරුවලට සහ වතු වලට ජලය බෙදා දෙන වැවකින් 'සිහිතැට්' වී මිස මුං ඇට නොවැපිරිය යුතුය. ක්‍රි. ව. 9 වැනි සියවස වන විට උස් බිම්වල විශාල වශයෙන් වවනු ලැබූ ශාඛ අතර බුලත් (Piperbetle) දොඩම් (Citrus spp) කෙසෙල් (Arto Corpus heteroyhyus) කුඩා එල හට ගන්නා තවත් ශාක වර්ගද විය.

(..... බුලත්, දොඩම්, කෙසෙල්, කොස් සෙසු උපොපල (හවු) රුදු පාක වට්ටකත් ලිදෙකින් දෙඅකක් ඒ අතරින් බුලත්, දොඩම් කෙසෙල් කොස් සහ එවැනි වෙනත් එලවලින්..... කට එකක් එලයක්.....) ලං.ශි.සං. කාණ්ඩය 1,118 පේළි 27-28)

ශ්‍රී ලංකාවේ ශිලා ලේඛනයක ගස් වර්ගයක් ගැනවූ පැරණිම සඳහන ක්‍රි.පූ. 2 වැනි සියවසට අයත් වේ. එය සියඹලා (Tramandis spp) ගැන සඳහන් වූවකි. ක්‍රි.ව. 2 වැනි සියවසේ මුල් භාගයට අයත් යැයි සැලකිය හැකි පිහිරියේ ලෙන් ලිපියක 'අඹල' යන වචනයක් ඇත. එකී ලිපියක කියවූ පරණවිතාන මහතා 'අඹල' යන්න සියඹලා හඟවෙන සංස්කෘත 'ආමල' යන වචනයෙන් බිඳී ආවක්ය යන මතය පළ කොට ඇත. සංස්කෘත 'ආමල' පාළියෙන් 'අම්බිල' යනුවෙන් සිංහලෙන් 'ඇඹුල' යනුවෙන් ද දැක්වේ. (පරණවිතාන 1980:1186) පොල් (Cocos nucifera) ගැන සඳහනක් අපට ලැබෙන්නේ ඉන් ශාක වර්ෂ තුනකට පමණ පසුවය. මහාදායීක මහා නාග රජුගේ (ක්‍රි.ව. 7-19) මිහින්තලේ ගිරි ලිපියේ 'අන්තර සමුද්ද' නම් ස්ථානයක වූ පොල් වත්තක් ගැන සඳහන් වේ.

(..... අතරහමුද්දි මසෙ මස නපකිලිය නදිර අරබි එක තැනක අන්තරසමුද්ද..... නපකිල..... පුනකහි ඇති පොල් වැවිල්ලක්..... පරණවිතාන 1983:833, පේළි 8-9)

අන්තරසමුද්ද යනුවෙන් දැක්වෙන මේ ස්ථානය දැන් කල්පිටිය විය හැකි බව බොහෝ විසතුන් පවසා ඇත. මේ ලිපියේ එන 'නදිර' යන්න පොල් සඳහා යෙදෙන සංස්කෘත 'තාරිකේල' සහ පාළි 'තාරිකේර' යන්නෙන් බිඳී අවුත් ඇත.

සියඹලා සහ පොල් ගැන වූ සඳහන් හැරුණු විට, මධ්‍යතන යුගයේ සෙල් ලිපිවල තල් (Crypha palm) සහ මී (Bassia Longifolia) වැනි විශාල ගස් ගැන නිතර සඳහන් වේ.

(..... වෙහෙර අවු කුවාක් ගම්බිම්හි තල් ඉත් මිවන් එයිපලරුක් කම් තැන් සමගින් මේ විහාරයට අයත් බිම්හි තල්, මී සහ වෙනත් පල දරන ගස් සඳහා අවසර දිය යුතුය ලං.ශි.සං. කාණ්ඩය 1,93:94 පේළි 50-51)

ක්‍රි.ව. 16 වැනි සියවසට අයත් සත්තසක කරද (Pongamia pinnata), පර (Dillenia retusa) ආදී ගස්වල නම් සඳහන් වී තිබේ.

(..... නැගෙනහිරින් වදුරමුල්ලේ කරද ගස් ඇල හා දකුණු දිගින් මරුවල පිටියේ ඇල..... බස්නාහිරින් පර ගසද..... උතුරු දිගින් මී ගසද..... ලං.ශි.සං. කාණ්ඩය III, 65, පේළි 13-14)

බොහෝ විට තැනත්, සමහර ශිලා ලේඛනවල සත්ව වර්ග කීපයක් ගැන ද යම් සඳහනක් වේ. මේ ලිපියේ ඉහතින් සඳහන් කරන ලද පරිදි, බක්කි ඇල, ගිරි ලිපියේ මොණර, මුව වැනි සතුන් ගැනද කළ කොටි වර්ගයක් ගැනද සඳහන් වේ. ඒ ලිපියේ සඳහන් තොරතුරු අනුව, මේ සත්ව විශේෂ තුනම මසට දඩයම් කරනු ලැබුවත්ය. මසට දඩයම් කරනු ලැබූ මෙවැනි සතුන් හැරුණු විට, එදිනෙදා කෘෂිකාර්මික කාර්යයන් සඳහා මෙන්ම කිරිවැනි සත්ව ආහාර ලබාගැනීම බඳු වෙනත් කාර්යයන් සඳහා ද ඇති කරනු ලැබූ සෙසු සත්තු ද වූහ. පසුව කී කාර්යය සඳහා ගවයන් සහ එළවෝ ඇති කරනු ලැබූහ. මේ හේතුව නිසාම එබඳු සතුන් මැරීම තහනම් කරමින් නොයෙක් රජවරුන් විසින් නීති පනවන ලදී. ගවයන් සහ එළවන් මරන්නන්ට මරණ දඬුවම නියම කළයුතු බව හතරවැනි මිහිඳු රජුගේ වේවැල්කැටිය පුරු ලිපියේ දැක්වේ.

(..... මීවුන් ගෙරි එළවන් මැරුවන් මර පත් වනු කොටි ඉසා..... මී හරකුන්, ගවයන් සහ එළවන් මැරූ අයට මරණ දණ්ඩනයෙන් දඬුවම් පැමිණවිය යුතුය..... ලං.ශි.සං. කාණ්ඩය 1:245, පේළි 25-26)

මෙහිලා ගවයන් ගැන විශේෂයෙන් සඳහන් කළ යුතුය. ක්‍රි.ව. 9 වැනි සියවස වන විට ශ්‍රී ලංකාවේ පැරණි ගම්වල විසූ ගවයන් තුන් වර්ගයක් ගැන සඳහන් වී ඇත. ඉන් එක් වර්ගයක් වූයේ මීවුන්ය. ස්ථිරවම මෙය මී හරකුන් (Bufalos bubalis) විය යුතුය. එහෙත් ඇතැම් තැනක උන් 'ගල්මීවුන්' යනුවෙන් හැඳින්වේ. මින් අදහස් වන්නේ බර අදින මී ගොනුන්ය. (එනම්, කරන්න ආදිය ඇදීම සඳහා යොදා ගැනෙන මී ගවයන්ය.) අද ශ්‍රී ලංකාවේ ගම්වල මෙය සිදු නොවෙතත්, අද වුවද දකුණු ඉන්දියාවේ ගම්වල කරන්න ඇදීම සඳහා මී හරකුන් යොදා ගැනීමේ සිරිත ඉතා සුලභ සිද්ධියකි.

මධ්‍ය කාලීන යුගයේ සෙල් ලිපිවල සඳහන්වී ඇති අනෙක් ගව වර්ගය 'ගම් ගොන්' යනුවෙන් හැඳින්වේ. එයින් අදහස් වන්නේ ගම් වාසය කරන ගවයා යන්නයි. සාමාන්‍යයෙන් මෙයින් දෙනුන් අදහස් කෙරුණා විය හැකිය. දැනුදු ගම් කරන්න ඇදීම සහ වෙනත් කටයුතු සඳහා සාමාන්‍ය වශයෙන් දෙනුන් යොදා ගනු ලැබේ. වෙනත් ඇතැම් සෙල් ලිපිවල 'කිරි ගෙරි' යන්න යෙදී ඇත. එය කිරි දෙනුන් සඳහා භාවිතා වුවා විය හැකිය.

ක්‍රි.ව. 9 වැනි සියවසට අයත් අලුත්වැව ටැම් ලිපියේ, ගවයන් හා එළවන් අතරින් එළවන් මැරීම බරපතල සාපරාධී වරදක් ලෙස දක්වනු ලැබ තිබේ.

(..... එළවා මැරුව කල අකුසල් ගන්න..... එළවන් මැරීමෙන් සිදුවන අකුසලය වැනි අකුසල් මවුන්ට (තවදුරටත්) සිදුවනු ඇත. ලං.ශි.සං. කාණ්ඩය III, 232 පැත්ත සී, පේළිය 12)

කුකුළන් ගැන මුලින්ම සඳහන් වන්නේ ක්‍රි.ව. 9 වැනි සියවසට අයත් මැදිරිගිරිය ටැම් ලිපියෙහිය.

මැදිරිගිරිය ආරෝග්‍ය ශාලාවේ සිටින රෝගීන්ගේ පරිහෝජනය සඳහා වුවමනාවෙන් එළවන් සහ කුකුළන් නොමැරිය යුතු බවත්, ආහාරය ගත යුත්තේ වෙනත් යම් හේතුවක් නිසා මියගිය සතුන් පමණක් බවත් එකී සෙල් ලිපියේ සඳහන් වේ.

(..... මළ එළ කුකුළන්..... ලං.ශි.සං. කාණ්ඩය II, 29 පැත්ත සී, පේළි 16-17)

මහ වැව්වල වෙසෙන සියලු සතුන්ට ජීවත්වීමේ අයිතිය සහතික කළයුතු බැව් නිශ්පංක මල්ල රජු තම සෙල්ලිපි බොහොමයක නියම කොට තිබේ.

(..... හැම කාලෙටම හැර වල් මහ වේ තැන ප්‍රාණීන්ට අහය දී..... (හැ) වනාන්තරවල සහ මහ වැව්වල සිටින සතුන්ට ආරක්‍ෂාව දුනි. ලං.ශි.සං. කාණ්ඩය II, 87 පේළි 10-11)

බනිස් සහ ස්වභාවික සම්පත්

බනිස් සම්පත් ගැන කරනු ලැබ ඇති මුල් ම සඳහන මැණික් ගැන වූ සඳහනකි. ක්‍රි.පූ. 2 වැනි සියවසට අයත් සෙල් ලිපි කීපයක මැණික් කපන්නන් ගැන සඳහන් වේ.

(..... මණිකර මුල ශුභ පදගසිනි.... මුල ශුභ මැණික් කපන්නාගේ පියවර..... ආනයිකුට්ටුකන්න ලෙන් ලිපිය 7 ලං.ශි.සං. කාණ්ඩය v, 226:27 පනිත්කුලම් ලෙන් ලිපිය අංක 209 අංක කාණ්ඩ v, 72 කෝන්ගල ලෙන් ලිපිය, පරණවිතාන, 1980,546)

ඒ කාල පරිච්ඡේදයට ම අයත් සෙල් ලිපි හතරක කම්මල්කරුවන් ගැන සඳහන් වී තිබේ. සංස්කෘත භාෂාවේ "කම්මාර" යන වචනයෙන් බිඳී ආ "කබර" යන වචනය මොවුන් සඳහා භාවිතා වී ඇත. (බ්‍රාහ්මණයාගම ලෙන් ලිපිය, රා.ආ.ස.ස.ලං.ශා. (JRASCB) අංක කාණ්ඩය v, 29) මේ කම්මල්කරුවන් මුලදී යකඩ ගොඩලා ඒවායින් මෙවලම් තැනීමෙහි නිරත වන්නට ඇත. ක්‍රි.ව. පළමු සියවසේ දී පමණ මේ අයුරින් යකඩ උණු කිරීම පිළිබඳ වටිනා පුරා විද්‍යාත්මක සාක්ෂි රැසක් ද සීගිරිය අවටින් සොයා ගනු ලැබ ඇත. (පොරොනියස් සහ සෝල ගොරව් වි 1993) තඹවලට සම්බන්ධිත කටයුතුවල යෙදී සිටි අය "තඹකාර" යනුවෙන් හැඳින්විණ. අනුරාධපුර දිස්ත්‍රික්කයේ පෙරිය පුලියන්කුලමෙන් හමු වූ ලෙන් ලිපි දෙකක තඹකරුවන් ගැන සඳහන් වී ඇත.

(...තඹකර නිය පුත රොනිගුතස ලෙනෙ.... තඹකරු නිස්සගේ පුත් රෝහිණ ගුත්තගේ ලෙන... පරණවිතාන 1980:350)

මෙකී තඹකරුවන් දේශීය තඹ නිධි ප්‍රයෝජනයට ගත් ශිල්පීන් වූ බවට සැකයක් තැන. ශ්‍රී ලංකාවේ තඹ නිධි පිළිබඳ පුරා විද්‍යාත්මක කෙටි හැඳින්වීමක් අනන්‍යතෙක පළ වී ඇත. (ලං.ශි.සං. කාණ්ඩය 1:9)

සාරාංශය

මෙතෙක් ඉදිරිපත් කරන ලද කරුණු අප සංසන්දනාත්මක ලෙස සලකා බැලීමේදී, අනුරාධපුර යුගයේ ඝාත භාගය වන විට එනම් ක්‍රි.ව. 10 වැනි සියවස වනවිට, ශ්‍රී ලංකාවේ පාරම්පරික ප්‍රතිපත්තිය ඉහළම තැනකට පත්ව තිබිණ. මේ කාල පරිච්ඡේදයේ රට පාලනය කළ රජවරුන් පරිසරය රැක ගැනීම සඳහා නීති කෙටුම්පත් කළ අතර, එකී නීති මහජනයන් දැනගැනීම සඳහා නීති ප්‍රකාශයට පත් කළහ. මේ ලිපිනයෙන් සලකා බලන ලද්දේ ශ්‍රී ලංකාවේ ශිලා ලේඛන පිළිබඳ ශාස්ත්‍රීය ග්‍රන්ථවල දක්වනු ලබ ඇති පරිසරය පිළිබඳ තොරතුරු පමණි. ඒ හැරුණු විට, පැරණි වංස

කථාවල පරිසරය ගැන සඳහන් වූ තොරතුරු රැසක් ඇත. එක් අවස්ථාවක, මහාවංසයේ සඳහන් සතුන්ගේ සුවියක් ආදිත්‍ය මහතා විසින් පළ කරනු ලැබීය. ආදිත්‍ය, 1981 : 1-48). ඇතැම් විට ශ්‍රී ලංකාවේ පැරණි ශිෂ්ටාචාරය දීර්ඝ කාලයක් නොකඩවා පැවතීමට උපකාරී වූ හේතු අතරින් ප්‍රධාන හේතුව මෙරට ජනතාව අතීතයේ දී පරිසරය කෙරෙහි සැලකිය යුතු අවධානයක් දැක්වීම විය හැකිය.

(මේ ලිපිය සඳහා අවශ්‍ය වූ උද්භිද විද්‍යාත්මක සහ සත්ව විද්‍යාත්මක යෙදුම් ලබා ගැනීමට මට උදව් දුන් රත්නසිරි ප්‍රේමතිලක මහතාටත්, සුසිත් මෙහේනිපාල මහතාටත්, සුජීව ජයසිංහ මහතාටත් මගේ කෘතඥතාව හිමි වේ.)

ග්‍රන්ථ නාමාවලිය

එල්. ඒ. ආදිත්‍ය - 1981 Fauna of the Mahawansa - පැරණි ලංකාව අංක 4. ශ්‍රී ලංකාවේ පුරාවිද්‍යා සමීක්ෂණ දෙපාර්තමේන්තුවේ සඟරාව, පුරා විද්‍යා දෙපාර්තමේන්තුව, කොළඹ.

ASCAR - 1892. ලංකාවේ පුරා විද්‍යා සමීක්ෂණය, වාර්ෂික වාර්තාව.

EZ - 1912 (සංස්) ලංකා ශිලා ලේඛන සංග්‍රහය, කාන්ඩ 1 සංස්කරණය දොන් මාර්ටිනෝ ද සිල්වා වික්‍රමසිංහ, ලන්ඩන්, ප්‍රවීඩේ.

EZ - 1928 (සංස්) ලංකා ශිලා ලේඛන සංග්‍රහය. ලංකාවේ ලෝභමය සහ වෙනත් ලේඛන-කාණ්ඩය II, සංස්කරණය, දොන් මාර්ටිනෝ ද සිල්වා වික්‍රමසිංහ. ලන්ඩන්, ඔක්ස්ෆර්ඩ් විශ්ව විද්‍යාලීය මුද්‍රණාලය.

EZ - 1929 (සංස්) ලංකා ශිලා ලේඛන සංග්‍රහය. ලංකාවේ ලෝභමය සහ වෙනත් ලේඛන. කාණ්ඩය III සංස්කරණය: එච්. ඩබ්ලිව්. කොඩරින්ටන් සහ එස්. පරණවිතාන, ලන්ඩන්, ඔක්ස්ෆර්ඩ් විශ්ව විද්‍යාලීය මුද්‍රණාලය.

එස්. පොරෙතියස්, සහ ආර්. සෝලන්ගාර්වි, - 1944 - දෙහිගහආලකන්ත - (KO 14) අලකොලවැව: උසස් ලෙස සංවර්ධනය වූ තාක්ෂණයක් සහිත මුල් යුගයේ යකඩ නිෂ්පාදන බිමක්. (An Early Iron Production site with a Highly Developed Technology)

සීගිරි-දඹුලු කලාපයේ ජනාවාස පුරාවිද්‍යාව පිළිබඳ වැඩිදුර අධ්‍යයනයක්, සංස්කරණය: සේනක බණ්ඩාරනායක,

මැටිස් මෝගුන් හා සෙනෙවි එපිට්ටන්ක. කැලණිය විශ්ව විද්‍යාලයේ පුරාවිද්‍යා පශ්චාත් උපාධි ආයතනය.

JRASCB - රාජකීය ආසියාතික සමිතියේ ලංකා ශාඛාවේ සඟරාව

පුජ්‍ය බී. ඥාතිස්සර හිමි, - 1895 (සංස්) මහාවංසට්ඨකා. එච්. සී. කොට්ඨේ, වැඩබලන, රජයේ මුද්‍රණාලයාධිපති, ලංකාව.

එස්. පරණවිතාන, - 1980 (සංස්) ලංකාවේ සෙල් ලිපි. මුල් බ්‍රාහ්මී ලේඛන (Inscriptions of Ceylon; Early Brahmi Inscriptions) කාණ්ඩය 1, පුරා විද්‍යා දෙපාර්තමේන්තුව, කොළඹ.

එස්. පරණවිතාන, - 1983 (සංස්) ලංකාවේ සෙල් ලිපි (Inscription of Ceylon) කාණ්ඩය II, 1 කොටස, පුරාවිද්‍යා දෙපාර්තමේන්තුව, කොළඹ.

එස්. සෙනෙවිරත්න, - 1984, The archaeology of the Megolithic Black and Red ware complex in Sri Laanka. පැරණි ලංකාව අංක 5, ශ්‍රී ලංකාවේ පුරා විද්‍යා සමීක්ෂණ දෙපාර්තමේන්තුවේ සඟරාව, පුරා විද්‍යා දෙපාර්තමේන්තුව, කොළඹ.

පුජ්‍ය එස්. සුමංගල හිමි සහ ඒ. බටුවන්කුඩාවේ - 1967 (සංස්) මහා වංස 1 වැනි කොටස, රත්නාකාර මුද්‍රණාලය, කොළඹ.

එම්. විලියම්, - 1964 (සංස්) සංස්කෘත ඉංග්‍රීසි ශබ්දකෝෂය, ක්ලැරන්ඩන් මුද්‍රණාලය, ඔක්ස්ෆර්ඩ්.