

වැදි ජනයාගේ පුද පෙත් හා

ශාන්ති කර්ම

මහාචාර්ය

පී. බී. මීගස්කුමුර

ලොව බොහෝ රටවල ආදිවාසීහු “සොබා දහමේ දරුවෝ” වෙති. ක්ලෝඩ් ලෙව් - ස්ට්‍රොස් නම් ප්‍රංශ ජාතික මානව විද්‍යාඥයා පවසන පරිදි මානවයන්ගේ විපර්යාසය ප්‍රකෘති-සංස්කෘති අතර ගැටුම් වශයෙන් ඇති විය. එය සොබා දහමේ (nature) සිට සංස්කෘතිය (culture) දක්වා වූ ක්‍රමවිකාශයකි. සංස්කෘතික වීම යනු ප්‍රකෘතියෙන් ක්‍රමයෙන් ඇත් වීම ය. ස්වභාවධර්මය ප්‍රකෘතිය වෙයි. ප්‍රකෘති ස්වරූපය ආරක්ෂා කර ගන්නා බැවින් ආදිවාසීන් සඳහා “ප්‍රකෘතික ජනතාව” යන අභිධානය ද යෙදේ. ඔවුන් ප්‍රකෘතියට ආසන්නව වෙසෙන හෙයිනි.

ලංකාවේ වෙසෙන වැදි ජනතාව ආදිවාසීන් හෙවත් ප්‍රාකෘතික ජනතාව ලෙස සැලකෙන්නේ ඔවුන්ට කිසිම සංස්කෘතියක් නොමැති නිසා නොවේ. සාපේක්ෂ වශයෙන් බලන විට ඔවුන් වෙත ද සිය පැවැත්ම සඳහා විර පරිවිත සංස්කෘතික ලක්ෂණ පවතී. එහෙත් ස්වභාව ධර්මයෙන් ලැබෙන දෙයින් සිය දිවි පෙවෙත පවත්වා ගෙන යන බැවින් ඔවුහු ප්‍රාකෘතික ජනතාව සේ සැලකෙති. ඔවුන් සොබා දහමට අනුවර්තනය වී ජීවත් වනු මිස එය සිය අධිකාරය වෙතට ගෙන සොබාදහමට පටහැනි ව ක්‍රියා නො කරති. සතුන් දඩයම් කරන නමුත් සත්ව සමූලඝාතනයක් ඔවුන් අතින් සිදු නොවේ. ඔවුහු ගස්වලින් ගෙඩි කඩා ගන්නා නමුත් කැලෑ නො වනසති. අල වර්ග, මී පැණි ආදී කැලයෙන් ලැබෙන දේ පරිහරණය කරන නමුත් ඒ සියල්ල කාල වකුයටම අනුරූප ව කෙරෙන බැවින් ඉන් හානියක් සිදු වන්නේ නැත. සොබාවෙහි ජීවත් වන ඔවුහු සොබා දහමෙහි සමතුලිතතාව එතරම් වෙනස් නොකරති.

මෙබඳු වූ පියෙවි දිවියක් ගත කරන ආදිවාසීන් හා ඔවුන්ගේ පුද පෙත් ආදිය අපගේ සැලකිල්ලට ලක් විය යුත්තේ මන්ද? ප්‍රාකෘතික හෝ ආදිවාසී මිනිසා ද අප වැනි ශාරීරික ලක්ෂණවලින් යුත් නමුත් ඔහුගේ ග්‍රෝත්‍රික ලෝකය හා එහි ක්‍රියාත්මක වන ධර්මතා අපගේ ලෝකයට වඩා වෙනස් ය, වඩා

සරල ය. නිදසුන් වශයෙන් අප වැදි ජනයා ගතහොත්, පාරම්පරික ව ඔවුහු බුද්ධාගම, හින්දු ආගම වැනි ‘ඉහළ’ ආගමක් ඇදහූ අය නොවූහ. ඉතා මෑත අවධියක දී ඔවුන්ගේ ඇදහීම් පද්ධතියට හින්දු ආගමික දෙව්වරුන් වන කතරගම, විෂ්ණු, පත්තිනි ආදී දෙව්වරුන්, මෙන් ම බණ්ඩාර දෙව්වරුන් හා වෙනත් දෙවි දේවතා ඇදහීම් ද සමහර බෞද්ධාගමික ඇදහීම් ද ඇතුළත් කොට ගෙන ඇතත්, ඔවුහු බෞද්ධ හෝ හින්දු විමුක්ති මාර්ගය පිළිබඳ සංකල්ප නොදනිති. ඒ පිළිබඳ ඔවුන්ගේ විශ්වාසයක් ද නොමැත. වැදි ජනයා දැන් ‘වැදි බඳු’ නම් වහර අමතක කොට සිංහල කතා කරති. සමහරු අප මෙන් ම අලුම් පැළඳුම් භාවිත කරති. මෑත දී වැදි ජනතාව ගැන කෙරුණු රූපවාහිනී වැඩ සටහනක් ගැන පුවත්පත් විවාර ඉදිරිපත් කළ සමහරු ‘පිපාමා’ සරම් අඳින වැද්දන් සිටීම උපහාසාත්මක ව සැලකූ හ. සමහරු සිතන පරිදි අමුඩ කෙටිය ඇඳීමත්, පොරවක් කරේ තබා ගැනීමත්, දුඹු ඊතල දරා සිටීමත් වැද්දකුගේ අනිවාර්ය ලක්ෂණ වෙයි. එබඳු බාහිර ලක්ෂණ මගින් වැදි ජනයා හා අප අතර ඇති වෙනස සපුරා අවබෝධ කොට ගත නොහැක. එහෙත් ඔවුන්ගේ සංකල්ප ලෝකය හා ඇදහීම් සැලකිල්ලට ගතහොත් මේ වෙනස මනාවත් වටහා ගත හැකි ය. එහෙයින් ඔවුන්ගේ පුද පෙත් හා ශාන්ති කර්ම මෙන් ම ඔවුන්ගේ ඇදහීම් ගැන මඳක් විමසා බලමු.



පුද පෙත් හා ශාන්ති කර්ම ආදිවාසී සංස්කෘතියක ඉතා වැදගත් අංශ වෙයි. 'නවීන' මිනිසා තුළ එබඳු දෑ පිළිබඳ එතරම් විශ්වාසයක් නොමැති බැවින් ඒවා ක්‍රමයෙන් අභාවයට යයි. පුදපෙත් හා ශාන්ති කර්ම මගින් එයින් අපේක්ෂිත ලෙඩ රෝග නිවාරණය හා සශ්‍රීකත්වයට අමතර ව ඒ මගින් සමාජ සහයෝගීතාව, විනෝදය, සෞන්දර්යාස්වාදය වැනි බොහෝ කරුණු ඉටු වෙයි. කෙතරම් ප්‍රාකෘතික වුවත් කිසියම් සමය-සෞන්දර්යාත්මක (Religion-aesthetic)

පරමාර්ථයක් එබඳු පුදපෙත් ආදියේ ඇත. පුදපෙත් ආදියට පදනම වන්නේ ආගමික විශ්වාසය යි. ආගමික අදහස් විශ්වය හා මිනිසා පිළිබඳ කල්පනා මාත්‍ර වෙයි. පුදපෙත් හා ශාන්තිකර්ම මගින් ආගමික අදහස් ක්‍රියාවට නැගෙයි. ආගම කරලියට නැවීමක් හෙවත් 'රහපා' දැක්වීමක් ඒවායින් සිදු වෙයි. අප විසින් කරනු ලබන පිරිත්, පිංකම්, බලිබලි, තොවිල් පවිල් ආදියෙන් අපගේ විශ්වාස පද්ධතිය ප්‍රායෝගික අන්දමින් කරලියට නැවීමක් සිදු වේ. ආගම හා පුදපෙත් අතර සම්බන්ධතාව සලකා බලන විට ආගමේ අංග ලක්ෂණ පිළිබඳ ටැල්කොට් පාසන්ස් නම් මානව විද්‍යාඥයා ඉරිදිපත් කළ පහත දැක්වෙන කරුණු පහ වැදගත් වෙයි. ඔහු දක්වන පරිදි ආගමක මූලික ලක්ෂණ පහ නම්, 1. එදිනෙදා ජීවිතයේ භාවිත නොකරන ශුද්ධ වස්තු භාවිතය, 2. ඉහළ ආධ්‍යාත්මික තත්ත්වයන් කරා නැඹුරු විය හැකි සංකේත පද්ධතියක් තිබීම, 3. පුද පූජා පද්ධතියක් තිබීම, 4. අදහන්නන් අතර පවත්නා අන්‍යෝන්‍ය සුභදතාව සහ 5. පුද්ගලයාගේ සාරධර්ම, අභිභවාර්ථ හා වයර්යාවනට සමාන්තර වූ අධි ස්වාභාවික (super natural) තත්ත්වයක් පැවතීම යන ඒවා යි. මේ අනුව පුදපෙත් ශාන්ති කර්ම යනාදිය ආගමක අනිවාර්ය අංග බැව් පැහැදිලි වේ.

ආගමික වර්යාව යනු ජීවිතයෙන් බැහැර ව යාමක් ලෙස බොහෝ විට සැලකේ. ජීවිතය දුක්බර, වෙහෙසකර අත්දැකීමක් වන බැවින්, මොක්ෂය, විමුක්තිය, නිර්වානය වැනි සංකල්පවලින් එම තත්ත්වයෙන් මිදීම අදහස් කෙරේ. එහෙත් වැදි ජනතාව වැනි ප්‍රාකෘතික ජනතාවගේ ආගම මෙබන්දක් නොවේ. එය මිනිස් දිවිය හා පරිසරය අතර පවතින අන්තර් ක්‍රියාවලිය ප්‍රක්ෂේපණය කොට දැක්වෙන අධිස්වාභාවික තත්ත්වයකි. මේ අනුව ජීවත් වන අය මිය ගිය පසු නෑ යක්කු වෙති. එම තත්ත්වයේ සිටින ඔවුහු මෙලොව සිටින ඥාතීන්ගෙන් යැපීම සඳහා පුද පෙත් අපේක්ෂා කරති. සුදුසු පරිදි පුද පෙත් ලබා දුන හොත් මෙලොව සිටින්නන්ගේ ජීවිතය සැපවත් කරනු සඳහා අවශ්‍ය සෞඛ්‍යය හා ආහාර පාන ලබා දෙති. නැතහොත් ඔවුන්ට නොයෙක් අන්දමින් රෝ දුක් පමුණුවති. මේ අනුව

පුද්ගලයා, සොබාදහම පුද පෙත් හා මළවුන් අතර සිවුකොන් සම්බන්ධයක් ඇති වෙයි. ප්‍රකෘතියේ ඇති දෑ අඩු වැඩි කරනුයේත්, එය පුද්ගලයා වෙත ළඟා කර දෙනු ලබනුයේත් මළවුන් විසිනි. මළවුන්ට එසේ කිරීමට හැකි වන්නේ සොබා දහමින් ලබා ගත් දැඩිත් පුදපෙත් ඉදිරිපත් කොට මළවුන්ගේ එලෝ පැවැත්මට ආධාර කළහොත් පමණි. මේ අනුව මළවුන් හා ජීවත්වන්නවුන් අතර ගනුදෙනුවක් ඇති බව පෙනී යයි.



වැඩිහිටියන්ගෙන් වරම් ලබා

මේ අන්දමින් මළවුන් ඇදහීම වැදි ඇදහීම් අතර ප්‍රධාන වන අතර මළවුන්ගේ ප්‍රධානතා කන්දේ යකා, කන්දේ දෙව්, කන්දේ යක් අප්පොව්ව් වැනි විවිධ නම්වලින් හැඳින් වේ. සාමාන්‍යයෙන් වන්නියා යනු වැද්දකු වුව ද, ඔහු මිය ගිය ඥාතියකු ද විය හැක. වැදි වහරෙයි මළ කෙනෙකු 'මළ පන්නෙ වන්නියා' (මළ ප්‍රාණයේ වන්නියා) යනුවෙන් ගත හැකි අතර මෑත දී මළ අයකු 'අලුත් මළ පන්නෙ



වත්තියා' වශයෙන් ගැනේ. කන්දේ යකා ඔවුන් සෑම දෙනාගේ ම අධිපති වන අතර, ඔහු ගේ දෙවැන්නා බිලිදි යකු වෙයි. මොවුන්ගේ මැදිහත් වීමෙන් 1. පරිසරයෙන් ලබා ගත යුතු ආහාර, 2. රෝග නිවාරණය, 3. හදි හුනියම් දුරු කර ගැනීම සහ 4. සමෘද්ධිය ලබා ගැනීම යන ලෝකීය අරමුණු ඉටු කර ගැනීම වැදි පුදපෙත්වල අරමුණයි. එයින් පිටස්තර ලෝකෝත්තර අරමුණු ඔවුන්ට නැත.

මෙම දෘෂ්ටිවාදය අනුව වැදි ඇදහීම ප්‍රාණත්ම වාදයක් (animism) වශයෙන් ගත හැකි ය. මිනිසා මරණයෙන් පසු මළ යක් බවට පත් වීමෙන් සංසාර වක්‍රය නිමා වෙයි. එය එක්තරා ශාස්වත වාදයකි. වැදි ජනතාව සලකන පරිදි පරිසරයේ ඇති රුක් ලිය මෙන් සත්වයෝ ද ස්වාභාවික වස්තූහු ද යකුන් අධිගෘහිත හෝ යක්ෂ අවතාර. හෝ වෙති. එබැවින් ඔවුන් ස්වාභාව ධර්මයෙන් ලබන දේ ඉබේ නොලැබේ. එයට යකුන්ගේ/දෙවියන්ගේ මැදිහත් වීමක් වෙයි. මේ කව බලන්න.

* අකුල කපා පාරට නම්මන්නේ
 රුකුල පුරා මියේ පැණි ලන්නේ
 කපුරු මලේ සුවදයි විහිදෙන්නේ
 ලකුණු තමයි කන්දේ දෙවියන්ගේ"

කන්දේ දෙවි අකුල් කපා (මගියා) නියම පාරට නමාලයි. රුකුලේ ඇති මිය පැණියෙන් පුරාලයි කපුරුමල් සුවදින් ඔහු තමා අසළ ගැවසෙන බව පෙන්වා දෙයි. මේ කන්දේ දෙවියන්ගේ ලකුණු යි. මින් පෙනී යන්නේ කන්දේ යකු අප සලකන විදියේ යකකු නොව වත්තියලාන්තන්ට සුබසෙන සලසන කෙනකු බවයි.

කන්දේ යකු ඇතුළු නෑ යකුන් ඇදහීමට අමතර ව සිංහල කවිධරවරුන්ගෙන් මන්ත්‍ර ශාස්ත්‍ර උගෙන ගුරුකම් කරන උදවිය ද වෙති. එම යක්කු බෙහෙවින් රළු පරළු ගති ගුණ ඇති අධමයෝ යි. ඔවුන් හැඳින් වෙන්නේ අවර මදන යකුන් ලෙසිනි. ඔවුන්ට පුද පෙත් කිරීමෙන් ඔවුන් කළ නොයෙක් ලෙඩ දුක්වලින් මිදිය හැකි නමුත් යහපතක් සලසා ගැනීමට උගහට ය. දැන් අපි මේ යකුන් හා දෙවිවරුන් සඳහා කෙරෙන පුද විධි හා ශාන්තිකර්ම ගැන සලකා බලමු.

වැදි ජනයා අතර පරම්පරික වශයෙන් පැවැති විධි රාශියකි. එහෙත් එයින් බොහොමයක් දැන් ඔවුන්ගේ ශ්‍රැතියෙන් ගිලිහී ඇත. කෙසේ වෙතත් දැනට ක්‍රමයෙන් අභාවයට පත් වෙමින් පවතින වැදි ජනයා ඉතා මෑතක් වනතුරු පවත්වා ගෙන ආ එකී පුද පුජා හා ඒවා කා සඳහා පවත්වන ලද්දේ ද ඒවාහි අරමුණ කුමක් ද යනු මදවශයෙන් සලකා බලමු.

| පුදපෙත් යකුන්/දෙවියන්. | ආරාධන | අරමුණ |
|---|---|--|
| 1. කිරි කොරහ නැවීම | කන්දේ යකා / බිලිදි යකා (නෑ යක්කු) | දඩයම්, පැණි, පලාපල ලබාගැනීම |
| 2. නෑ යකුම | කන්දේ බිලිදි හා නෑ යක්කු | සශ්‍රීකත්වය / ආරක්ෂාව ලබා ගැනීම |
| 3. රිතලේ නැටුම (දැන් නැත) | කන්දේ යකා | ආරක්ෂාව |
| 4. අඟුරු මස් යහන/ අඹුක්කු | කන්දේ යකා/ බිලිදි යකා (නෑ යක්කු) | ලබා දුන් දඩයම් වෙනුවෙන් පූජෝපහාරය |
| 5. බඹුරා යක් පුජාව | බඹුරා යකා | අලවිච්ච ලබා ගැනීම/ උරන් දඩයම් කිරීම |
| 6. දොළේ යකා නැවීම (පැණි ලබා ගන්නා අයුරු රහසම) | දොළේ යකා | පැණි ලබා ගැනීම/රෝග නිවාරණය |
| 7. රහුයක් පුජාව | රහු යකා | පැණි ලබා ගැනීම / ආරක්ෂාව |
| 8. වනගත යකා නැවීම | වනගත යකා | දඩයම් ලබා ගැනීම / දඩයම් අවස්ථාවේ ආරක්ෂාව ලැබීම |
| 9. පව්වා යකා පුජාව | පව්වා යකා | ගාබ්බර දුදුන්ට ආරක්ෂාව / රෝග නිවාරණය |
| 10. කොළමඩුව (අලුත් යකාගම) | අලුත් යකා / අලුත් දෙවි | සශ්‍රීකත්වය / ධාන්‍ය ලැබීම / ආරක්ෂාව |
| 11. කිරි අම්මා පුජාව | කිරි අම්මාවරු | දරුවන්ට ආරක්ෂාව ලබා දීම |
| 12. රුවල පුජාව | මිලලානෙ යකා | රෝග නිවාරණය / යකුන්ගෙන් ආරක්ෂාව / දඩයම් ලැබීම |
| 13. හැක්මේ පුජාව | ඇලේයක්කු / ගලේ යක්කු | දරුවන් ලබා ගැනීම |
| 14. අවන පුජාව | වැදියක්කු (12) ඉදිගොල්ලේ යකු | දඩයම් සඳහා පූජෝපහාර |
| 15. දම්මඩුව | කඩවර / මරලු යක්කු / අබරාපොති | අස්වනු ලබා ගැනීමෙන් සශ්‍රීකත්වය සඳහා පූජෝපහාරය |
| 16. ජෙන බැලීම | කන්දේ යකා | ලෙඩ කරන යකුන් අල්ලා ගැනීම |
| 17. යන්ත්‍ර / මන්ත්‍රාදිය (සිංහල ආභාසය) | රීරි/කළු/මහ-සොහොන්/මඩ්ඩි | ඔවුන්ගෙන් වන පිරිපත් දුරු කර ගැනීම |
| 18. දෙවියන් නමින් සඳහන් කිරීම | මින්තේරි දෙවි / ගල්ඉරි බණ්ඩාර / විෂණු/කනරගම ආදීන් | සශ්‍රීකත්වය/ආරක්ෂාව පැමිණීම |
| 19. වැදි පෙරහාර (බුදු සඳ) | මගියාගෙන් පෙරහාරට සම්බන්ධවීම | කරදර විපත් දුරු කර ගැනීම |



ඉහත දැක්වෙන පුද පෙත් පිළිබඳ සෙලිමාන්, පාකර් වැනි වියතුන් විසින් දීර්ඝ වශයෙන් විස්තර කොට තිබේ. මෙහි මූලික අන්තේ වැදි අදහිම්වලට කේන්ද්‍රීය වන පූජා විධි ය. යකුන් ඇදහිම ඔවුන් අතර බෙහෙවින් ප්‍රචලිත බැවි ඒ ඇසුරින් දත හැකි ය. බොහෝ විටදෙවියන්ගැන සඳහන් වන නමුත් සමහර දෙවිවරු යසෙහාත්පත්තිය ඇත්තෝ ය. කිරි අම්මාවරු වැනි දේවතාවියෝ ද යක්ෂ ගුණයෙන් යුක්ත වෙති. විෂ්ණු , කතරගම වැනි දෙවිවරු නමින් පමණක් සඳහන් වෙයි. දැන් දැන් සමහර වැදි පිරිස් බෞද්ධාගමික බලපෑම්වලට නැඹුරු වන නමුත් ඔවුන්ගේ පාරම්පරික ඇදහිම් සපුරා බැහැර කිරීමට ඔවුහු අසමත් වෙති.

වැදි ජනතාව කුඩා පිරිසක් වුවත් ඔවුන් අතර පූජා විධි රාශියක් පැවැති බැවි පැහැදිලි ය. එහෙත් ඒවායේ අරමුණ අනුව පෙනී යන්නේ ලෞකික අරමුණු ඉටු කැර ගැනීමට සීමා වී ඇති බවයි. දැන් අපි මදක් පුදපෙත් ගැන සලකා බලමු.

නැ යකුම නැ යකුන් පිදීම සඳහා රැයක් පුරා පවත්වනු ලබන්නකි. එහි දී ද කිරි කොරහ මෙන් බෙර වයමින් නටනු ලැබේ. මේ සඳහා ගස්වල කොළ ආදිය එල්ලා සකස් කළ මඩුවක් භාවිතා කෙරේ. කොළමඩුවද මෙම ආකාරයේ ම ගාන්තිකර්මයකි. දඹානේ පැවති නැ යකුමේ යාදින්නක් මෙසේ යි:

“එලොව ගිය අපේ අප්පා මොලොව වරෝ. දෙපුටුල්ලන් ඇනෝකාලාපින්. හුඩ මං ගව්වපවු, කංකුනා බොට දම්මන්න, කබරයා බොට දම්මන්න. මේ පැහිරිකොළ ඇනෝකාලාපින්. හනි හනිකට මං ගව්වපවු.”

ඊතලේ නැටුම දැනට අභාවිත ය. දැන් වැද්දන්ට ඊතල භාවිතය පවා නුහුරු ය. ඊතලයක් පොළොවේ හිටුවා ඒ වටා නටමින් පැවැත් වූ ආරක්ෂා විදියකි. කුඩා දරුවන් කැලයේ තනි කර දමා යන විට මෙසේ ඊතල නැටුම නටා ඊතලය අසළ දරුවා තබා ගිය හොත් ඔහුට සතුන්ගෙන් හානියක් නොවන බව විශ්වාසය යි.



කිරිකොරහ නැටීම

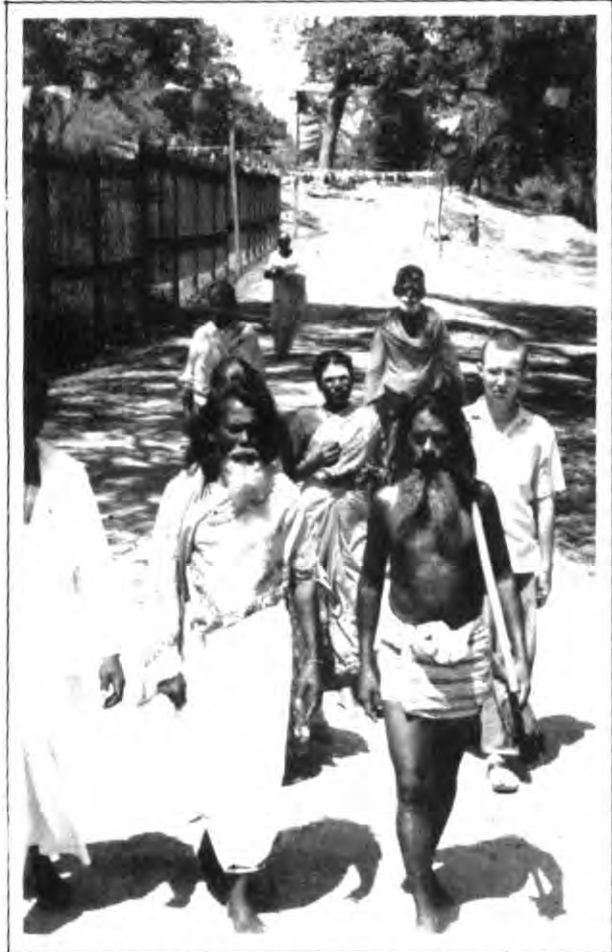
කිරිකොරහ දැනුදු වැද්දන් අතර ප්‍රචලිත ය. එහි දී ප්‍රධාන අරමුණ වන්නේ දඩයම් ලබා ගැනීමයි. දඩයම් නොලැබෙන්නේ මළයකුන් තමන්ට එරෙහි ව සිටින බැවිනැයි සළකන ඔවුහු කොරහ වැනි බඳුනක පොල්කිරි දමා එම බඳුන මස්සක නබා බෙර වාදනය කරමින් නටති මෙහි දී සමහරු යක්ෂා වේශ වී සතුන් සිටින දිසාව පෙන්වා දෙති. දැන් මෙය හුදෙක් සශ්‍රීකත්වය අරමුණු කොට ද පැවැත් වේ.

අහුරුමස් යහන මෙන් ම අවන පූජාව දඩයම් කොට ලබා ගත් සතුන්ගේ විවිධ කොටස් ඒ ලබා දුන් යකුන්ට පූජා කරන අවස්ථා වෙයි. අහුරු මස් යහන ඉපැරැණි වැදි පූජාවකි. අහුරු මස් යහන සඳහා භාවිත වන යාදින්නක් මෙසේයි:

“හන් බිලිදි දේවතාවා අහුරු මස් යහන බලාලලා
 කන්දේ වන්නියා අහුරු මස් යහන බලාලලා
 දලමුරු වන්නියා අහුරු මස් යහන බලාලලා
 පිද්දේ වන්නියා අහුරු මස් යහන බලාලලා”



අවනසුඡාව අවන යන්න ආපන විය හැකියි මෙහි දී අලුතින් මරණ ලද සතුන්ගේ ලේ සහ මස් කොටස් කීපයක් කොළවල නබා කඩවර යකුන්ට පුද දෙනු සිරිති. මෙහි ලා අවන වැද්දා, ගල්වැද්දා (කොළවල ලේ තැවැර වැද්දා), මස් වැද්දා (කොළවල මස් තැබූ වැද්දා), බුන වැද්දා (සනා පළමුවෙන් එවි වැද්දා), අතු හොල්මන් වැද්දා (අතු සොලවා වැද්දන් රවටන යකෙකි), බැදි හොල්මන් වැද්දා (අතු කඩා සතුන් පලවා හරින්නෙකි), කිලිමස් වැද්දා (සනා කැපූ වැද්දා), පොලු මස් වැද්දා, (සනාගේ මස් වියලූ වැද්දා), මෙලිගි වැද්දා (දඩයම් කරන්නාගේ අස් අන්ධ කරන යකා) වැනි යක්කු පුජා ලබති. මෙසේ දඩයමට උදව් කරන යකුන් මෙන් ම ඊට එරෙහි වන යකුන් ද සතුටු කිරීම මෙහි පරමාර්ථය යි. අවන පුජාව දැන් ඒ අයුරින් නොපැවැත්වේ.



කතරගම පුජාවට සහභාගිවීම වැදි ජනතාවගේ පාරම්පරික චාරිත්‍රයකි.

බඹුරා යක් පුජාව උරුම මැරීම අනුකරණය කෙරුණු පුද විධියකි. අල හාරන්ට ගිය බඹුරා වැද්දාට උරුකු මුණ ගැසිණි. බල්ලෝ උෟ හඹා ගත්හ.

බඹුරා සිය සගයන් ද කැවුම් උල, කඩුව, දුන්න යන ආයුධවලින් උරා මරා ගනී. මෙහි ලා කොරමිති අල යකා වෙනුවෙන් ද පුජා කරනු සිරිති. දුනු හිවලින් දඩයම් කිරීමට ඉතා අසීරු සතකු වන උරා මැරීම අනුකරණය කොට මෙම පුජාව පැවැත් වූ බව පෙනේ. දැනට මෙම පුද විදිය නොමැත. දකුණේ පවතින බඹුරා යක්කම මෙම වැදි ශාන්ති කර්මයේ නෂ්ටාවශේෂයක් ලෙස සැලකේ. බඹුරා යක් පුජාව අල ලබා ගැනීමට ද සම්බන්ධ වන අතර පාකර් සදහන් කරන පරිදි එය පැණි ලබා ගැනීමට ද සම්බන්ධ වෙයි.

බඹුරා යක් යාදින්නක් මෙසේ යි:
 "මේ මගේ බඹුරනි, බඹුරනි. මගේ බඹුරෝ! බත් කද්දී නාඩව්, නාඩව්. ගල ගල සුනියනියේ. මේ මසා මුරුතට ගොඩ මඩානේ මඩුකන් කාපු කටට සින්දු දෙන්දෝ, බණ නොකියන්දෝ! මේ කුඩා ඉභිනියාගලට බාපු රන්වැල ගලක් ගල ගල මේවර වැටී ගොලෝ."

දැනට අභාවයට ගොස් ඇති දොළේ යකා පිදුම වටිනා වන සම්පතක් වූ පැණි ලබා ගැනීමේ අපේක්ෂාවෙන් කෙරුණකි. මෙහි දී ගල්දොරුවලට බැස බඹර කපන ආකාරය අනුකරණය කෙරෙයි. මීට අදාළ පුරාණ කතාවක් නැතත්, වැද්දන්ගේ සංකල්ප ලෝකයෙහි බඹරන් හැඳින්වූණේ 'රාජවන්ති නමිති. සමහර යාදිතිවල එන 'රාජ මල්වට්ටි ඇමැත්තෝ' යනු රොන් ගෙන යන බඹරන් ද 'දෙලි' යන් රජමස්සිය ද විය හැකි ය. දොළේ යක් යාදින්නෙ කොටසක් මෙසේ ය:

"මැහි කෙළි වන්නියා, ගල්තැවිලි වන්නියා, මැහි කෙළන්නෙ මැහි ද රාල්. හිනාමයෙන් කෙළි කෝප යෙන්, ඔප්පු ගන්ඩා තොබා දෙවියන්"

රහු යකු පිදීම සිංහලයන්ගේ ගිනි රහු බණ්ඩාර පිදීම හා සම්බන්ධ වෙති යි සෙලිගමාන් සදහන් කරයි. මෙය මී කඩා ගැනීම සදහා කෙරුණු පුද සිරිතක් විය. සහෝදරයන් තිදෙනෙකුගෙන් එකෙක් සිය බිරිඳ හා අමනාප ව පිට වී ගියේ ය. ඔහු ආපසු එන විට බිරිඳ වෙනත් අයකු සමග සිටිනු දුටු නමුත් ඒ පුද්ගලයා අල්වා ගැනීමට නොහැකි වූ ඔහු බිරිඳට තලා ගින්නට පැන සියදිවි හානි කර ගත්තේ ය. ඔහු ගිනි රහු බණ්ඩාර නම් යකකු ව ඉපදුණි. සොහොයුරෝ ද මිය ගොස් ඒ නමින් ම යක් ව උපන් හ.

දඩයම් සාර්ථක කර ගනු සදහා පවත්වනු ලැබූ වනගත යක් පුජාව ගල්ලෙණක හිරවී මළවුන් පිරිසක් වෙනුවෙන් කෙරෙන්නකි. දැනට මෙම පුජා විධිය අභාවයට ගොසිනි.





හත්ම පුජාව

පට්ටාසකුමේ දී ලී තුනක් සිටුවා හිසකේ මෙන් ඉරණ ලද ගස්වල පට්ටා මිටි ඒවා මත රඳවනු ලැබේ. මෙය ගැබ්බර ළදුන්ට බාධාවකින් තොරව දරුවන් ලැබීම සඳහා කෙරෙන යාතු කර්මයකි. ඉහත සඳහන් ලී තුන මව, පියා හා දරුවා සංකේත කරති යි හැඟෙන්නේ එය බාල කණුව නමින් හැඳින්වෙන බැවිනි. මෙහි දී යක්ෂාවේශයෙන් දරුවාගේ පිරිමි ගැහැණු බව ද දැන ගත හැකි යයි සැලකේ. මෙය සමහර විට කම්බකණුව නමින් හැඳින්වෙන යාතු කර්මයට සමාන විය හැකි ය. දුම්බර පෙදෙසේ එබඳු යාගයක් පවතින බැව් අසන්නට ලැබිණි.

කොළමඩුව යක්ෂයන් රාශියක් සඳහා කෙරෙන්නා වූ පුජාවකි. ගලේ යකුන් අලුත් යකු, මහ යකිනි හා කිරිඅම්මාරු මෙහි පුජා ලබති

ඇල්ලේ යක්කු හා ගලේ යක්කු යන භානිකර යකුන් සඳහා කෙරෙන හම්බා පෙට්ටි හෙවත් හැන්මෙ පුජාව ද වැදගති. වඳ බව ඇති වන්නේ මේ යකුන් නිසා යයි විශ්වාස කෙරේ. හම්බා පෙට්ටි හෝ පඬුරු පෙට්ටි සහිත කුඩා දේවාල (පැල්) දැනුත් වැදී ගම්වල ඇත. වඳ කතුන් මේ පෙට්ටිවලට පඬුරක් දමා යානිකා කර ගත හොත් දරුවන් ලැබෙති යි විශ්වාස කෙරේ.

ජේන බැලීම දැනුත් වැද්දන් අතර ප්‍රචලිත ය. ඔවුන් ගේ ජේන විසි 18 ක් තිබූ බව සඳහන් වේ. අතලා ජේන, කොතලා ජේන, ගල් ජේන, වී ජේන, දුහු ජේන ආදී වශයෙනි. ජේන බැලීම ලෙඩ කරන යකුන් අල්ලා ගැනීම සඳහා සිදු කෙරේ. කෙනෙකු අසනිප වූ විට ජේන බලන්නකු වෙත ගෙන යනු ලැබේ. එහි දී ජේන බලන්නා මෝල් ගහක් හෝ ඉහත කී භාණ්ඩයක් ගෙන නොයෙක් සතුන් අමතයි. නිදසුනක් වශයෙන් මෝල් ගහ ගතහොත්, එය කලව මත තබා ගෙන යානිකා කරන විට, ලෙඩ කළ යකාගේ නම කියවෙන විට මෝල්ගහ තදින් කකුළට ඇලී යන බව කියනු ලැබේ. ඒ මගින් යකු අල්ලා ගත් පසු ඔහුට ගැලපෙන පුද පෙත් කළ යුතු වෙයි.

මෙහි දැක් වූ පුද පිළිවෙත් සලකා බලන විට ප්‍රාකෘතික පිරිසක් වන වැදි ජනයා සරම් ඇන්දත්, සුළු වශයෙන් ගොවිතැන් කරන්නන්, තවමත් ප්‍රාකෘතික ලෝකයක සිටින බව පැහැදිලි ය. එසේ නම් ඔවුන් හදිසි නවීකරණයකට පාත්‍ර කිරීම ඉතා සැලකිල්ලෙන් කළ යුතු ය. ප්‍රකෘතියේ හෝ "සොබාදහමේ දරුවන්" වන ඔවුන්ට අහිමත පරිදි ජීවත් වීමට සලසා දීම අපගේ යුතුකම වෙයි. ඔවුන් අපේ ලෝකයට ඇතුළත් කර ගත යුත්තේ බලාත්කාරයෙන් නොව ඔවුන්ට අහිමත පරිදි ය.

