

වැදි ජනතාව

ශ්‍රී ලංකාවේ ජන කොටසක් වන වැදිදන් ශ්‍රී ලංකාවේ මුල්ම වැසියන් ලෙස සැලකේ. 1911 ජන ලේඛනයට අනුව 5331 ක් වූ වැදි ජනගහණය නැගෙනහිර උතුරු මැද, වයඹ සහ මධ්‍යම පළාත්වල කීප තැනක පැතිර පැවතිණි. විසිවන සියවසේ අවසන් ඌභාවන මෙකල බදුල්ල සහ අම්පාර දිස්ත්‍රික්කවල ඔවුහු දෙතුන් සියයකට පමණ සීමා වී සිටිති.

දැනට ලංකාවේ වාසය කරන විශාල ම ජන කොටස වන සියේට 78 පමණ වන සිංහලයන් සහ ඊළඟ විශාල ජන කොටස වන සියේට 12 පමණ වන දෙමළ ජාතිකයින් ඉන්දියා උප මහාද්වීපයෙන් මෙහි සංක්‍රමණය වූ පිරිස් බව ප්‍රසිද්ධ කරුණකි. එහෙත් අන් බොහෝ රටවල මෙන් වඩා දියුණු ශිෂ්ටාචාරයක් ඇතිව මෙරටට සංක්‍රමණය වූ එම ජන කොටස් ආදී වාසීන් පදිංචිව සිටි පෙදෙස් ආක්‍රමණය නොකළහ. ඔවුන්ගේ සංස්කෘතිය විනාශ නොකළහ. දෙපිරිස අතර ලේ භාලෙන ගැටුම් නොසිදු විය. පිටරටින් අවුත් මෙහි පදිංචි වූ ජන කොටස් සහ දේශවාසීන් අතර පුදුමාකාර සහජීවනයක් පැවැතිණි. විදේශීන් ලංකාව ආක්‍රමණය කළ සමහර අවස්ථාවල එම ආක්‍රමණිකයන් පළවා හැරීමට සහ ඔත්තුකාරයන් ලෙස වැදිදන් ක්‍රියා කළ අයුරු ප්‍රධාන ජන සමූහය වන සිංහලුන්ගේ ඉතිහාස පොත්වල සහ පැරැණි සෙල්ලිපි වල සඳහන් ය.

ගම් සහ නගරවල වාසය කරන ජනතාවට වැදිදන් මී පැණි, ඉටි, මුවමස්, ඇන්දන්, බෙහෙත් පැළෑටි වැනි කැළැවෙන් ලැබෙන ද්‍රව්‍ය සපයා තිබේ. ඇතැම් අවස්ථාවල රාජ්‍ය ගබඩාවට පවා මෙකී ද්‍රව්‍ය සැපයීමට වැදිදන්ට බාර කැරිණි. ප්‍රධාන ජනසමූහය වන බෞද්ධයන් සහ ඊළඟ ප්‍රධාන සමූහය වන හින්දුහුත් තම ආගම්වලට සරිලන පරිදි රාජ්‍ය ගනියෙන් යුතුව වැදිදන් සමඟ සාමකාමී සහජීවනයෙන් වෙසෙති. මේ හේතුවෙන් වැදිදන්ගෙන් පැවත එන සිංහල සහ දෙමළ කපා කරන මිනිසුන් ද අපට දකින්නට ලැබේ.

වැදි සංස්කෘතිය

1940 පමණ දක්වා ගල් ගුහාවල වාසය කරන වැදිදේ වූහ. විසිවන සියවසේ වැදිදන් පිළිබඳ ක්ෂේත්‍ර අධ්‍යයනයක් කළ සෙලිග්මාන් හට ගල් ගුහාවක එකට වාසය කළ වැදි පවුල් කීපයක් හමු විය.

එක් පවුලකට ගුහාවේ එක් කොනක් හිමි විය. එම කොටසට අනෙක් වැදිදේ නොපිවිසියහ. මෙලෙස සැමියා, බිරිය සහ දරුවෝ එකට වාසය කරමින් තම පෞද්ගලිකත්වය සහ ඒකකත්වය රැක ගත්හ. පවුලේ සාමාජිකයන් අතර පවතින දැඩි ආලේම සහ චාරිත්‍රධර්ම සියලු විමර්ශකයන් දැක තිබේ. ඉතා ආදරයෙන් සහ සැලකිල්ලෙන් දරුවන් හදා වඩා ගත්හ.

මහාචාර්ය
කේ. එන්. මී. ධර්මදාස
පෙරාදෙණිය විශ්ව විද්‍යාලය

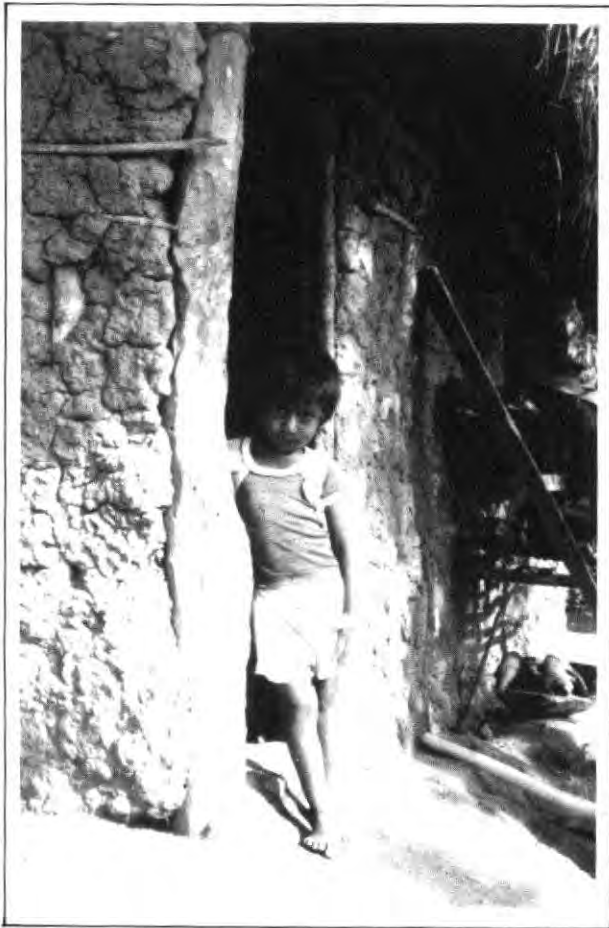
කැම පිළියෙල කිරීම සාමූහිකව සිදු කෙරේ. දඩයම සහ ආහාර එකතු කිරීම ද සාමූහිකව සිදුවේ. එහෙත් ලොකු කුඩා කවුරුන් තමන්ට හිමි කොටස ලබති. සමූහයට අයත් ආයුධ පොදු අවිමවුමක තබති.

ආත අවදියේ ඉතිරිවන මස් විශේෂයෙන් සාදන ලද ගස් බෙතයක බහා එහි මී පැණි පුරවා එහි කට මැටි තට්ටුවකින් වසා දැමිණි. මෙය මස් ආරක්ෂා කරන ක්‍රමය විය. මස් ආරක්ෂා කළ තවත් ක්‍රමයක් නම් සිහින් පෙතිවලට කෙදිලා ගල් ලැවිලි එළා අවිකැවීමයි.

වැදි ගැහැනුන් දරුවන් වැදුවේ ගල් ගුහාවෙහිම ය. අනෙක් ගැහැණු විත්තමුකාරිය කළහ. පොකෙති වැල කැපුවේ සියුම් හියකිනි. ඉන් වූ තුවාලය හොඳවීමට අළු තැවැරිණි. සිංහලයන් මෙන් උපත, වැඩිවිය පැමිණීම සහ අර්තවය කිළටක් (කිල්ලක්) ලෙස නොසැලකූහ.



මසක් පමණ ගෙවුණු විට ළමයාට නමක් තැබිණ. පොදු පිරිමි නම් පොරමොලා, පුල්ලියා කරකොළයා, කිව්වා, බොඩා, පුබ්බරා, කෝනා, කළවා, කසිරා, හඳුනා, කදා, ආදී විය. ගැහැණු නම් සුවදී, වියනි, පිංවි, කළු, සෙල්ලි, කිරි ආදී විය.



විවාහ සිදුවූයේ පාරම්පරික සිරිතට අනුවයි. එය දෙමාපියෝ යොදා ගන්න. ඇවැස්ස නැනලා මස්සිනාලා අතර විවාහවලට වැඩි සැලකිල්ල දැක්විණ. සිරිතක් වශයෙන් බානා විමට සිටින පුද්ගලයා මී පැණි සහ වියළි මස් තැගි ලෙස ගෙන මනාලියගේ ගෙදරට පැමිණෙයි. එවිට මාමා නැන්දා මානාලිය මුණ ගස්වති. මනාලිය මනාලියාගේ හිණ වටා දියතුලක් බදී. මනාලියා තමාගේ හෝ තමාගේ සහෝදරියගේ හිසකෙස්වලින් සැකසූ හවරියක් මනාලියට තැගි කරයි. මාමා නව සුවළට දුන්නක් සහ ඊතලය තැගි කරයි.

ගුහා ගෙයක මරණයක් සිදුවූ විට එහි නිවැසියෝ මිනිය කොළවලින් වසා එම ගුහාව අත්හැර ගොස් අලුත් ගුහාවක පදිංචි වෙති. ඉන්පසු "නෑ යකුතට" පාපනාශක පූජාවක් පවත්වති. ඒ සමග ආහාර ද

පුදති. මළගිය තැනැත්තා කන්දේ යකා හෙවත් කන්දේ වන්තියා ගේ නායකත්වයෙන් යුත් මළගිය යක් රැහැට එක්වනු ඇතැයි ඔහු විශ්වාස කරති.

පාරම්පරික වැදි ජනාවාසවල නෑ යකාට පූජාසනයක් ලෙස තැනුණු කෝටු සිටුවා කොළ සෙවිලි කළ අල්තාරයක් තිබිණ. පැදුරක්, කැන්තක්, ඇටවැලක් විශේෂ භාණ්ඩ ලෙස එහි තැන්පත් කැර තිබිණ. සුදුසු අවස්ථාවන්හි එහි ආගමික වතාවත් පැවැත්විණ. කන්දේ යකා යක් දෙවි සමූහයේ ප්‍රධානියා විය. ඔහුගේ බාල සහෝදර බිළිඳි යකා තවද ප්‍රබල දෙවියෙක් විය. තවත් ප්‍රබල යක් දෙවිවරු වූහ. කළු බණ්ඩාර (මහ කොහොඹ බණ්ඩාර, ඉරුගල් බණ්ඩාර සහ සඳුගල් බණ්ඩාර ඔවුන් අතර වූහ. මේ බණ්ඩාරයන්ගෙන් ඇතැම්හු පැරණි සිංහල පිළිවෙත්වල ද දිස්වෙති. කොහොඹ කංකාරියෙහි ද දක්නට ලැබේ. ඉහළ පෙලේ මුතුන් මිත්තන් දේවත්වයට පත් කිරීම ලංකාවේ පුරුද්දක් ලෙස පෙනීයයි. වැදි සිරිත සිංහලයන් පුරුද්දට ගන්නට ඇතැයි සිතේ. මාවරගල පනික්කා, ලෙපත් යකා, රනගල පනික්කා ආදිහු ද වැදි දෙවිවරුන් ගණයට වැටෙති.

ඇත අවදියෙහි වැද්දනට බොහෝ පුද සිරිත් තිබුණු බව පෙනේ. සෙලිගමාන් සඳහන් කරන පරිදි.

- (1) නෑ යකාට පුද සිරිත් (මරණයකින් පසු)
- (2) බඹුරු යකාට - පුදසිරිත්(කැලෑ අල ලබාගැනීමට යකාගෙන් උදව් ලැබීමට)
- (3) දොළේ යකාට පුදසිරිත් (මී පැණි එකතු කිරීමේදී ආරක්ෂාව ලැබීමට)
- (4) වනගත යකාට පුදසිරිත්(දඩයමේදී රහස් බලවලින් උපකාර ලැබීමට)
- (5) රුවල පිළිවෙත(ලෙඩ සුව කැර ගැනීමට)
- (6) කොළමඩු නැටීම වසංගත දුරු කිරීමට)
- (7) රාහු යකාට පුදසිරිත් -(ලෙඩදුක් නිවාරණයට සහ මී පැණි එකතු කිරීමට වාසනාව උදාකර ගැනීමට)

කිරි මංගල්‍ය වැද්දන්ගේ ප්‍රසිද්ධ ම පිළිවෙතකි. මෙය කරගත් දඩයම ගැන පින්දීමටත් නෑ යකාගෙන් ආශිර්වාද ලබා ගැනීමටත් ඉදිරියේදී කැරෙන දඩයම් සාර්ථක කර ගැනීමටත් කැරිණ. මේ සඳහා කන්දේ යකා සහ බිළිඳි යකාගේ ආශිර්වාදය ද ලබා ගැනිණ. නැට්ටුවන්ගේ පිළිවෙත සාර්ථක විමට නෑයක් ආවේසය ඉවහල් විය.



වැද්දන් ලංකාවේ ගල් යුගයේ මිනිසාගෙන් පැවත එන්නත් යන්න මානව විද්‍යාඥයන්ගේ සාමාන්‍ය විශ්වාසයයි. මීට සලකුණු බණ්ඩාරවෙල, බලංගොඩ වැනි තැන්වලින් ලැබී තිබේ. එහෙයින් මොවුන් දිවයිනේ ආදිම වැසියන් ලෙස සැලකිය හැකි ය.

සිංහල භාෂාවේ මුල වන ප්‍රකාශයෙන් සටහන් වී තිබෙන මුල්ම සෙල්ලිපි ලෙස සැලකෙන පැරැණිම සිංහල ඓතිහාසික ලේඛණවල මෙම දේශවාසීන් සහ සංක්‍රමණිකයන් අතර සිදු වූ සබඳකම් සඳහන් ය. දෙවන සියවසේ සෙල්ලිපි වල සඳහන් මිලක නිස සහ මිලක පුස යන අය මෙහි ආදිම වැසියන්ගෙන් පැවැතුණු නව ශිෂ්ඨාචාර වැළඳගත් පුද්ගලයන් ලෙස මහාවාරිය සෙතරන් පරණවිතානගේ හඳුනාගෙන තිබේ. දහහතරවන සියවසේ ලියවුණු සද්ධර්මාලංකාරයේ ඉපැරැණි කතා එකතුවකි. ඉන් එක් කතාවක " නිසද " නැමැති තෙරනමක් ගත සඳහන් ය. මේ තෙරුන් වැද්දන්ගෙන් පැවත ආ කෙනකු ලෙස සැලකිය හැකි ය.

මෙසේ ආදිම ජන කොටස්වලින් ඇතමුන් නව ශිෂ්ඨාචාරය වැළඳගත් අතර අනෙක් අය ඉන් ඇත්වී තම මුතුන් මිත්තන් මෙන් කලා ජීවිතයම ගත කළහ. සිංහල සහ දෙමළ ජනසමූහ ඊට ඉඩ හළහ.

මහාවංශයට අනුව කී. පූ. 4 වන සියවසයේ දී පණ්ඩුකාභය රජු එකල තිබී නොයෙක් ආගමික ආදිහිලි සඳහා පුස්පාන තැනවීය. ඉන් එකක් ව්‍යාඝ දේව නමින් හැඳින් වේ. මොහු වැඩි දෙවියකු විය හැකි ය. දුටු ගැමුණු රජු මහා ස්ථූපය සාදවන විට කාලේ තුඩු බණිජ වර්ග වැනි ගොඩනැගිලි ද්‍රව්‍ය වැද්දන් සොයා දුන් බව මහාවංශයේ සඳහන් ය. ඔන්තු සපයන්නන් ලෙස වැද්දන් මහා පරාක්‍රමබාහු රජුට සිය සටන්වලට උදව් දුන් බව පැවැසේ. දෙවන රාජසිංහ රජු ඕලන්දයින් වීරුද්ධව කළ සටන්වලට වැඩි හමුදාවක් සහභාගි වී ඇත.

වැද්දා සහ ස්වභාවික පරිසරය

වන වාසීන් ලෙස වන්නියෙලැන්නෝ (වැඩි ජනතාව තමන් හඳුන්වා දෙන්නේ වන්නියෙලැන්නෝ යනුවෙනි.) පරිසරයට අඩුම හානිත් සිදු කරමින් තම වාසස්ථානයේ ජීවත් වූහ. සතුන් මැරුවේ විනෝදයට නොව ආහාරයටයි. විනෝදයට සතුන් දඩයම් කිරීමේ පුරුද්දක් ඔවුනට නොවී ය. දිවියා, වලහා වැනි භයානක සතුන් නොමැරූහ. වැද්දාගේ ආගම ද මේ ජීවන ක්‍රමයට කෙළින්ම සම්බන්ධ ය. කාලේ ඇවිදින විට දෙවි දේවතාවුන්ගේ ආරක්ෂාව පැතීම මීට සම්බන්ධ ය.

ඔවුන්ගේ දෙවි දේවතාවන් ද පරිසරයේම කොටස් ය. කන්දේ යකා කඳු ආශ්‍රිත නමක් තිබෙන දෙවියෙකි. ඉදිගොල්ලේ යකා උණපනේ කිරි අම්මා ආදීහු ස්වභාව ධර්මය හා සම්බන්ධ ය.

ඔවුන්ගේ ජීවිතය පරිසරය මත රඳාපැවතුණේත් එය ඔවුන් අතින් සුරැකිණ. ඔවුන්ගේ ප්‍රධාන ආහාරයට අල වර්ග, මී පැණි සහ මස් වර්ග අයත් විය.



දඩයමකට සූදානම් වන දඩානේ හීන් වන්නියා

ඔවුන්ගේ පරම්පරා(වර්ග) නම්වල ද ස්වභාවික පරිසරය හා කිට්ටු සම්බන්ධයක් පවතී.

- මොරාන වර්ගය මොරගස හා සම්බන්ධ වර්ගය
- නමුදනා වර්ගය - නමුදු ගස හා සම්බන්ධ වර්ගය
- උනාපන වර්ගය - ජලය හා සම්බන්ධ වර්ගය
- තල වර්ගය - තල ගම හා සම්බන්ධ වර්ගය
- අම්බිලි වර්ගය - තල ගම හා සම්බන්ධ වර්ගය
- උෆරු වර්ගය - වල් උෆරා හා සම්බන්ධ වර්ගය

ආදී වාසීන්ගෙන් ශිෂ්ඨ ජන කොටස් උගත යුතු දෙයක් නම් ස්වභාවික පරිසරයට ගරු කිරීම සහ සංවේදිතාවයි. ගත වූ වසර දෙතුන්දහ තුළ කිෂ්ඨාචාරය ගොඩ නැගුනේ ස්වභාවික පරිසරය විය කරමිනි. එහෙත් වැද්දන් වැනි ආදීවාසීන් ලොවේ බොහෝ කොටස්වල වාසය කරමින් සිටිති. ඔහු ස්වභාවික පරිසරය අවුල් නොකර ශිෂ්ඨ යැයි ජන කොටස්වලට වඩා වැඩි කලක් වාසය කර තිබේ.



ශ්‍රී ලංකාවේ ආදිවාසීහු
ජනාවාස-1953

