

# අලි ඇතුන් සුරකීම

ශ්‍රී ලංකාවේ වෙසෙන වන සතුන් අතර 'ඇතා' හෝ 'අලියා' තරම් මහේශාඛ්‍ය වූ අනිත් සත්වයෙක් නැත්තේ ය. ඔහුගේ විශාල රූපකායත් ඊට අනුගත වූ ගමන් විලාසයත්, හැසිරීම් රටාවන් නිසා කොසි කවුරුන් ඇතා දෙස බලා නොයෙක් කාවෝස්තී නිර්මාණය කොට ගත් හ. උඩරට සිංහල නැටුම්වෝ ද ඇතාගේ ගමන් විලාසය පිළිබිඹු කරමින් ගජ ගා වන්තම බිහි කළ හ.

එහෙත් අද ශ්‍රී ලංකාවේ අලි ඇතුන් තර්ජන රැසකට මුහුණ පා සිටිති. සංවර්ධනයේ ප්‍රතිඵලයක් වශයෙන් තම වනාන්තර වාස භූමි අලි ඇතුන්ට අහිමි වෙමින් පවතී. මේ අතර ජනාවාසවලට කඩාවදින අලි ඇතුන් වෙඩි පහරට ලක්ව දරුණු ලෙස තුවාල ලබන හෝ මියයන අවස්ථා ද එමට ය.

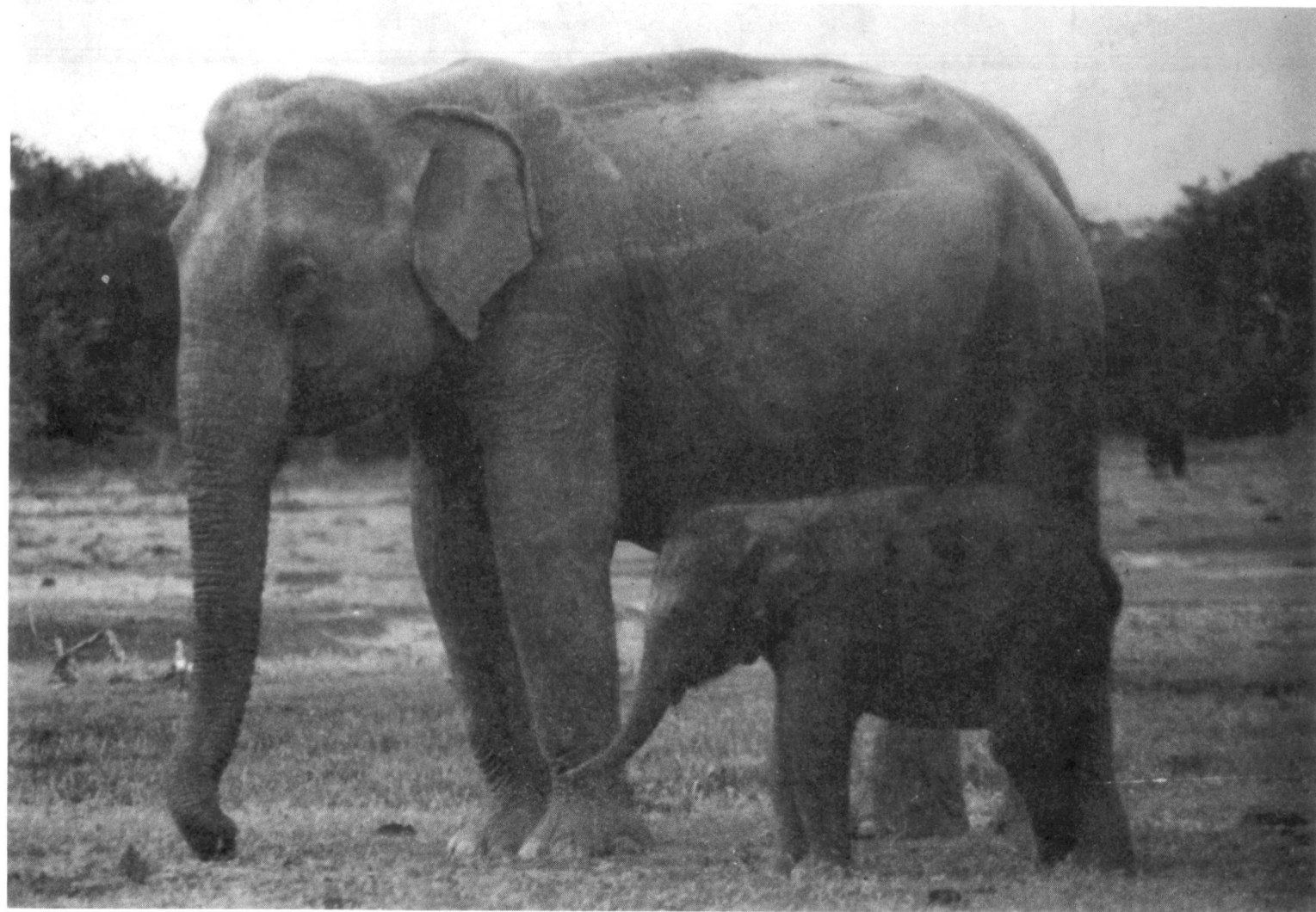
ත්‍රස්තවාදීන් නිසා ද අද අලි ඇතුන් විශාල තර්ජනයකට මුහුණ පා සිටිති. නැගෙනහිර දිස්ත්‍රික්කයට අයත් ලාහුගල වනයේ අලිඇතුන් 17 ක් පසුගිය දා වෙඩි තබා මරා දැමීම වන සත්ව ලෝලීන් සිත් කම්පා කරවන්නක් විය.

මෙම සියවස ආරම්භයේ දී දස දහසක් පමණ වූ මෙරට වල් අලි සංඛ්‍යාව ගත වූ දශකය තුළ විශාල ලෙස අඩු වී ඇත. අද එයින් ඉතිරිව ඇත්තේ තැන් තැන්වල විසිරුණු 2500 සිට 3000 දක්වා වූ සංඛ්‍යාවක් පමණක් බව වාර්තා වෙයි.

මහඟු පරිසර සම්පතක් වන අලි ඇතුන් රැක ගැනීම සඳහා රක්ෂිත ප්‍රදේශ තුළ අලිඇතුන් රඳවා තබා ගැනීම ගැන අවධානය යොමු කර ඇති අතර, වැසි ඇති අලිමංකඩ යළි විවෘත කිරීමටත්, වනජීවී සංරක්ෂණ දෙපාර්ත මෙන්තුව ක්‍රියා කරයි.

# සුනිල් සරත් පෙරේරා

වනාන්තර මැදින් වැටී ඇති අලි ගමන් කරන පාර 'අලිමංකඩ' හෙවත් 'අලිමන්තලෙයි' වේ. අලිමන්දාව යන්න ද මේ පාරටම පැරැන්නෝ යෙදූ වදනකි. මහ වනයේ සැරිසරණ තනි අලියා මෙන්ම අලි රංචුව ද පුරුදු පාරේම ගමන් යන්නට වැඩි කැමැත්තක් දක්වති. බිත්තැන්න පත්තුවේ, වැටී ගම් පත්තුවේ හා පානම් පත්තුවේ ගම් බිම් ඉදිවෙන්නට පෙර රුහුණ දනවුවේ අලි ඇත්තු වනාන්තරය මැදින් වැටී ඇති අලිමංකඩවල් ඔස්සේ දීර්ඝ ගමනක් ගියහ. රුහුණ වනෝද්‍යානයේ අලි ඇත්තු අදත් ලාහුගල මහවැවට 'බේරු' තණ කෑම සඳහා සුපුරුදු අලිමංකඩවල් ඔස්සේ පැමිණෙති. නැගෙනහිර ත්‍රස්තවාදීන් විසින් සාහසික ලෙස මරා දමන ලැබුවේ ද ලාහුගල අලි ඇතුන්ගෙන් කොටසකි.



සාම ජායාරූපය - මාල ඇත්තනිස්.