

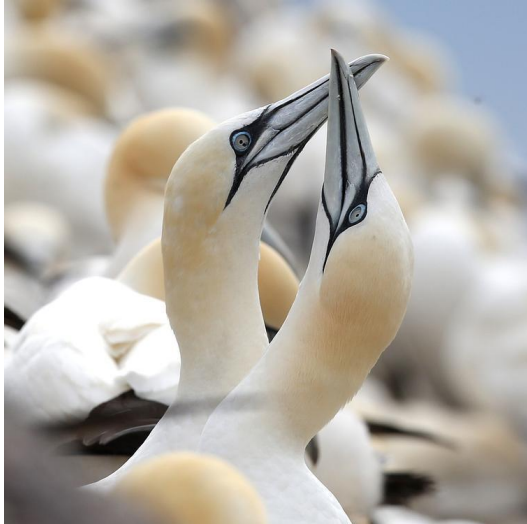
ප්‍රසාද් වර්ණකුල
වැඩසටහන් සහකාර
භූමි සම්පත් අංශය

තවත් ගමනක ආරම්භයක් වෙත අවසන් ගමන (The Last Journey to Commence Another Journey)

ඊසානදිග ස්කොට්ලන්තයේ ත්‍රිකෝණාකාර බිම්කඩක් උතුරුමුහුද දෙසට නෙරාගොස් ඇත. එය රළු කර්කෂ සමුද්‍ර තීරයකි. භූ ක්‍රියාකාරකම් නිසා හැඩ වුනු පැරණි භූමියකි. ගැඹුරු මුහුදු ජලයට නෙරා ගිය මුහුදු දඹ (Sea cliffs) බහුලය. සැම වසරකම වසන්ත කාලයේ සමුද්‍ර පක්ෂීන් සිය දහස් ගණනින් මෙහි පැමිණෙන්නේ එක කර්තව්‍යයක් සඳහාය. වෙන කිසිවකට නොව ප්‍රජනන කාර්යයටයි. ඉඩකඩ සීමිතය, වෙන් කරගත් බිම්කඩ රැකගැනීමට දරුණු සටන් ඇති වේ. සමහරුන්ගේ අවශ්‍යතාවය නම් සහකරුවකු හෝ කාර්යක පොලඹවාගැනීමටයි. යොදා ගන්නා උපක්‍රම විවිධයි. සමහරුන් දැනටමත් සාර්ථකයි. කෙටි සුන්දර සමයක් අවසානයේ ඇත්තේ වගකීම් බහුල කාලවකවානුවක්ය. කැදලි තැනිය යුතුය බිත්තර දමා ඒවා රැක පැටවුන් බිහිකර උස්මහත් කළ යුතුය. ඔවුන් ඩැහැ ගැනීමට බලා සිටින සතුරන්ගෙන් ආරක්ෂා කරගත යුතුය. ගුරුහරුකම් දී නිසීමග පෙන්වා “සමාජගත” කළ යුතුය. මක්නිසාදයත් ඔවුන් පියාසර කර ගමරට හැරදා ගියපසු නැවත මාස ගණනකට ගොඩබිමට පැමිණෙන්නේ නැති බැවිනි.



ගුයිල්මොට් (Guillemot)
Cephus grylle



ගැනෙට් (Gannets)
Morus capensis



පරින් (Puffin)
Alca arctica

ඇත සාගර ජලයේ තවත් පිරිසක් දීර්ඝ සංක්‍රමණයකට සැරසේ. ඒ “උපන්ගහට” යාමටයි. මොවුන් කවුද? උපන්ගහ කොහෙද? එහි යන්නේ ඇයි?

අපේ කථානායකයා අත්ලාන්තික් සැමන් මත්ස්‍යයාය. ගමන ඇරඹෙන්නේ ශ්‍රීන්දන්තයේ ආර්ක්ටික් සාගර ජලයේ ඇති ඔවුන්ගේ ගොදුරුබිම් (Feeding Grounds) වලිනි. ලොව බොහෝ ප්‍රදේශවලින් සැමන් මසුන් මෙහි පැමිණෙන්නේ ආහාර ගෙන වැඩිවර්ධනය වීමටය.



අත්ලාන්තික් සැමන් (Atlantic Salmon)
Salmo salar

සමහරුන් උපන්ගහට යන්නේ වසරකිනි, තවත් සමහරුන් වසර හතරකිනි. සමහරුන්ගේ උපන්ගම උතුරු ඇමරිකාවේ ගංගාවන්ය, සමහරුන්ගේ උතුරු යුරෝපයේය, මධ්‍යදරණී කලාපයයි, බෝල්ටික් කලාපයයි. උපන්බිම කුමක් වුවද වෙරළාසන්න කලාපයට ලඟා වන විට ඔවුන් අභාර ගැනීම නවත්වා දමයි. බොහෝ දෙනෙක් නැවත කිසිදා ආහාර නොගනියි. දැන් ඇත්තේ එක ඉලක්කයක් පමණි. උපන් ගංගාවට පිවිස එහි ඉහළටම ගමන් කර ඉන්පසු? ප්‍රජනනය කිරීමයි. මෙම ගමරට යාම අති භයානක ගමනකි. ගමන් මග බියකරුය. ඒ ඇයි? බෝතල් නාස් ඩොල්පින්? (Bottlenose Dolphin) ලොව වඩාත් උතුරට වන්නට වාසභූමි කරගත් ඩොල්පින් කෙනෙකි. සමහරුන්ගේ දිග මීටර 3 කට වැඩිය. දඩයමේ යෙදෙන්නේ යුගල වශයෙනි. සැමන් මසුන් නොගැඹුරු දියට එළවන්නේ එහිදී අල්ලා ගැනීමට පහසු නිසාය. සමහර විට මව සහ දරුවා එක්ව දඩයමේ යෙදෙයි. සමහර ඩොල්පින්ලා අල්ලා ගත් සැමන් මසුන් සමග සෙල්ලම් කරනවා දැකිය හැකිය. ඇතැම් ගොදුරු ගිලීමට අපහසු තරමට විශාලය.



බෝතල් නාස් ඩොල්පින් (Bottlenose Dolphin)
Tursio truncatus

සැමන් මසුන් තමන් උපන් ගංගාව මතක තබා ගන්නේ කෙසේද? තමන් උපන් ගංගා ජලයේ ඇති ඊටම ආවේනික ගන්ධය ඔවුන්ගේ මතකයේ රැඳෙන බවත් පසුව එම ගන්ධය සහිත ජලය හඳුනා ගැනීමට තරම් එම මතකය ප්‍රබල බවත් පැවසේ. මුහුදෙන් ගහට ඇතුළු වීමට පෙර මුරකපොල්ලක් පසු කළ යුතුය. ගංමෝයයි. මෙම ගහමෝයවල් බොහෝ පක්ෂීන් සහ මත්ස්‍යයින් හට නිවහනක් සපයයි. ඔවුන්ට අභාර සැපයීම එක් විශාල ශක්තියක් මගින් පාලනය කරයි. උදම් වක්‍රයයි. දවසේ පය 24 ම වසරේ දින 365 ම මෙම ක්‍රියාවලිය සිදු වේ. නැවුම් කාබනික ආහාරවලින් සරු මඩ තැනිතලා (Mudflats) පක්ෂීන්, මත්ස්‍යයින් සහ වෙනත් ජීවින් රාශියකට නැවුම් ඉස්සන්, පත්‍රවන් සහ බෙල්ලන් වැනි අභාර සපයයි. මුරකපොල්ලේ මුරහටයින්ද ඇත. ඒ කවුද? සිල්ය. සිල් යනු මත්ස්‍යයකු නොවේ, සමුද්‍ර ක්ෂීරපායියෙකි (Marine mammal). ඔවුන් සමුහයක් වැලිතලා මත රැඳී සිටින්නේ ඒ මත දැමූ පිටිගෝනි මෙනි. විශාල විලෝපීන් වන සිල් රැක සිටින්නේ විශාල ගොදුරක් වන සැමන් මසුන්ගේ ආගමනය තෙක්ය. උඩුගං බලා යාම වඩදියත් සමග වේලාව ගලපා ගත යුතුය (Timing). වැඩි දිය මට්ටමක් සමග සිල්ගෙන් බේරීමට පහසුය එමෙන්ම ගහ දිගේ ඉහළට යන ජලයත් සමග ඉහළට යා හැක. ගංමෝයට පැමිණෙන අවස්ථාවේදී උදම් මට්ටම අඩුවී තිබුණොත් සැමන් මසුන් නැවතත් මුහුදට පසුබැස යයි. නමුත් සිල් පසුබැස යන්නේ නැත

සැමන් මසුන් නැවත පැමිණෙන තෙක් බලා සිටියි. සමහර සැමන් මසුන්ගේ ගමන සිල් කෙනෙකුගෙන් කෙළවර වන්නේ එබැවිනි. සිල්ගේ දිවා ආහාර මෙනුපනින් ගැලවී යාමට සැමන් මසුන් වේගයෙන් පිහිනා යා යුතුය. ඔවුන්ගේ අක්මාව සහ අනෙකුත් ඉන්ද්‍රියන් ලවණ සහිත ජලයට හැඩගැසී ඇති නිසා ලවණ රහිත මිරිදියහි ඔවුන්ට ආහාර ගත නොහැක. දැන් ඔවුන් යැපෙන්නේ ශරීරයේ සංචිත ආහාරවලින් පමණි.



මඩ තැනිතලා (Mudflats)



අළු සිල් (Grey Seal)
Halichoerus grypus

ගංමෝය පසුකරන සැමන් මසුන් දැන් පැමිණ සිටින්නේ ගඟේ ප්‍රධාන ජල මාර්ගයටය. ඔවුන්ගේ පරම සතුරා හමු වන්නේ මෙහිදීය. ඒ දෙපා සතුරාය. විනෝදාස්වාදය සඳහා වැඩියෙන්ම දඩයම් කරන මත්ස්‍යයා සැමන්ය. මීට අමතරව තමාගේ දෙපා සතුරාගේ රසදිව පිනවීමට දිවිපිදීමට සැමන් හට සිදු වන්නේ

අවසාන වන ලෙසය. මෙකල ඔවුන් ආහාර ගැනීමක් කොහෙත්ම සිදු නොකරන නිසා ඇම ගිලින්නේ ඇයිද යන්න සැබවින්ම ප්‍රශ්නයකි. සැබවින්ම එය අහම්බෙන් සිදුවන්නක් බව පැවසේ. සමහර ගංගාවලින් ඇල්ලු සැමන් මසුන් නිදහස් කළ යුතුය. නමුත් සමහර ගංගාවල එය එසේ නැත.



පිරිමි මසුන් තම යටි හනුව අග ඉහළට නැමුණු කොක්කක් වැනි තුඩක් බවට පත් කර ගනියි. එය හැඳින්වෙන්නේ කයිප් (Kype) යන නමිනි. එයින් හැඟවෙන්නේ ඔවුන් සටනට සූදානම් බවය. සටන කා සමගද? තම වර්ගයේම සගයින් සමගය. කා වෙනුවෙන්ද? සැමදා පිරිමින් තවත් පිරිමින් සමග සටන් කරන්නේ ගැහැනුන් වෙනුවෙනි.



මේ සැරසෙන්නේ සටනටය

අතරමග තවත් පිරිසක්ද ඇත. භංසයින් සහ රාජාලියන් ඔවුන් හමු වීමට මගබලා සිටියි. ඒ ගමනට දිරි දීමට නම් නොවේ.



මියුට් භංසයා (Mute Swan)
Sygnus olor



රන්වන් රාජාලියා (Golden Eagle)
Aquila chrysaetos

දීර්ඝ ගිම්හාන දිනවල ඔවුන් ගැඹුරු ජලයේ රැඳී සිටින්නේ තම තැන්පත් ශක්තිය ආක්ෂා කර ගැනීමටය. සරත් කාලය ආරම්භ වත්ම ගස්වල කොළ රතු තැඹිලි පැහැයට හැරෙන නිසා භාත්පස දිස් වන්නේ ඒ පාටිනි. අවට පරිසරය රතු තැඹිලි පැහැයට හැරෙනවාත් සමග සැමන් ද තම රිදී පැහැති ශරීර වර්ණය තැඹිලි පාටට වෙනස් කර ගනියි. ඔවුන් ආහාරයට ගත් කුඩා ඉස්සන් කකුළුවන් වැනි ක්‍රස්ටේසියාවන්ගේ තිබූ කැරොටින් වර්ණක මගින් මෙම වර්ණය ඔවුන්ට ලබා දේ. ඔවුන් දැන් ගහේ තවත් ඉහළට ගමන් කිරීමට ඔවුන් සූදානම්ය. ගහේ ඉහළට යද්දී වතුර මට්ටම අඩු වේ. වර්ෂාවත් සමග ජල මට්ටම වැඩි වීම ඔවුන්ගේ ඉදිරි ගමනට පහසුවකි.



ඉදිරියට යද්දී ගහ තව තවත් සිහින් වේ. දියපහර තව තවත් වේගවත් වේ. ඉතා පටු V හැඩති නිම්නයන් (Gorge) තුළින් දැන් ගහ ගලා යමින් පවතියි. ගමනේ විශාලම බාධාව හමු වන්නේ දැන්ය. කුඩා

දියඇල්ලක් ඔවුන්ගේ මග හරස් කරමින් සුදු සිනා පාමින් සිටියි. ගමන අඛණ්ඩව යාමට නම් මෙම දියඇල්ල තරණය කල යුතුය. දියඇල්ල පාමුල ගිලුම් තටාකයේ (Plunge Pool) සැමත් මසුන් ඒකරාශී වේ. මද වෙලාවක් විවේක ගෙන ඉන්පසු ටික දුරක් පිහිනා ඉහළට පැනීමට ගැමීම ලබා ගනියි. බොහෝ සිඹි කෙලවර වන්නේ අසාර්ථක වීමෙනි. මෙම උස කොහෙන්ම තරණය කළ නොහැක. ආපසු යා හැකිද? නොහැක. තම මුළු දිවියේම අරමුණ ඉෂ්ට කර ගැනීමට නම් මෙම ගමන යා යුතුමය. ගමන යාමට නම් මෙම බාධකය තරණය කළ යුතුමය. ප්‍රජනක හෝමෝන මගින් උත්තේජනය වුනු මුළු සිරුරේ සැම සෛලයක්ම කියන්නේ ඉදිරියට යා යුතු බවය. ඉතාමත්ම ශක්තිමත් සහ දරා ගැනීමේ හැකියාවෙන් අනුන මසුන් ටික දෙනෙකු අසාර්ථක උත්සාහයන් කිහිපයකින් පසු අවසානයේ දියඇල්ල තරණය කරයි.



මෙය තරණය නොකරොත් ඔබට ඉදිරි පරපුරක් නැත.

ඔබ දුර්වල නම් ඔබ පරිසරය තුළ පැවතීමට නුසුදුසුය. ඒ මන්ද යත් දුර්වලයාගෙන් බිහි වන්නේ දුර්වල ඉදිරි පරපුරකි. එසේ නම් ඔබ විනාශ විය යුතුය. කාටත් සාධාරණ සෞඛ්‍යදහමේ නියමය එයයි. ප්‍රජනනය තුළින් තම ජාන ඊළඟ පරම්පරාවට ලබා දීමේ මහගු අවස්ථාව සෞඛ්‍යදහම ලබා දෙන්නේ ශක්තිමත් අයවලුන්ට පමණි. ඒ ශක්තිමතුන්ගෙන් බිහිවන්නේ ශක්තිමත් ඉදිරි පරපුරක් බැවිනි. සැමත් මසුන්ගේ නම් මෙම තේරීමේ ක්‍රියාවලිය හොඳින්ම සිදු වන්නේ මෙම කුඩා දියඇලි ආශ්‍රිතවය. තම ගමනේදී ඔවුන් තරණය කරන සමහර දියඇලි මීටර 3.5 පමණ උස බව පැවසේ. බොහෝ දෙනෙක් තම ගමන මෙවැනි තැන්වලදී කෙළවර කරන්නේ එයට අවශ්‍ය ශක්තිය නොමැති කමිනි.

දැන් ඔවුන් පැමිණ ඇති ජල පහරේ උස අඩියකටත් අඩුය. ගංගා පතුළ වටකුරු ගල්වලින් වැසි ඇත. ශරීරයේ ඉහළ කොටස ජලයෙන් මතු වී පෙනෙයි. පිහිනීමට වඩා ඇවිදීමක් වැනිය. ඔවුන් හට දුඹුරු වලසා/කෝඩිසැක් වලසා හමු වන්නේ මෙහිදීය ඇතැම් සැමත් මසුන් මෙම දැවැන්තයාගේ පහසු දිවා ආහාරයක් බවට පත් වේ.



දුඹුරු වලසා (*Brown Bear*)
Ursus arctos

ඔවුන් තම ගමන ආරම්භ කළේ වසරකටත් පෙර ආර්ක්ටික් වෘත්තය අසලිනි. දැන් ඔවුන් පැමිණ සිටින්නේ ස්කොට්ලන්තයේ ඉහළ කඳුකරයේ ඇති කුඩා දිය කඳුකරය, ගෙවා ආ දුර සැතපුම් 3000 කට අධිකය. මෙම සම්පූර්ණ කාලය තුළම අහාර ගෙන නැත. ශරීරය දුර්වල වෙමින් යන බව ඔවුන්ට දැනේ. තම අවසානය ළඟ බව ඔවුන්ට දැනෙන විට ඔවුන් මෙතෙක් දුර ආ කර්තව්‍යට සැරසේ.

ගැහැණු සතුන් තම ශක්තිමත් වලිගය ගල් සහිත ගඟ පතුළට ගසමින් ගල් එහා මෙහා කරමින් එහි කුඩා වලක් සාදයි. ඒ බිත්තර තැන්පත් කිරීමටය. සාදන කැදැල්ල හඳුන්වන්නේ රෙඩ් (Redd) නමිනි. එසේ කරන අතරතුර භූමියේ ස්වල්පයක් ජලයට නිදහස් කරන්නේ තමන් ප්‍රජනන කාර්යයට සුදානම් බව පිරිමි සතුන්ට දැනුම් දීමටය.

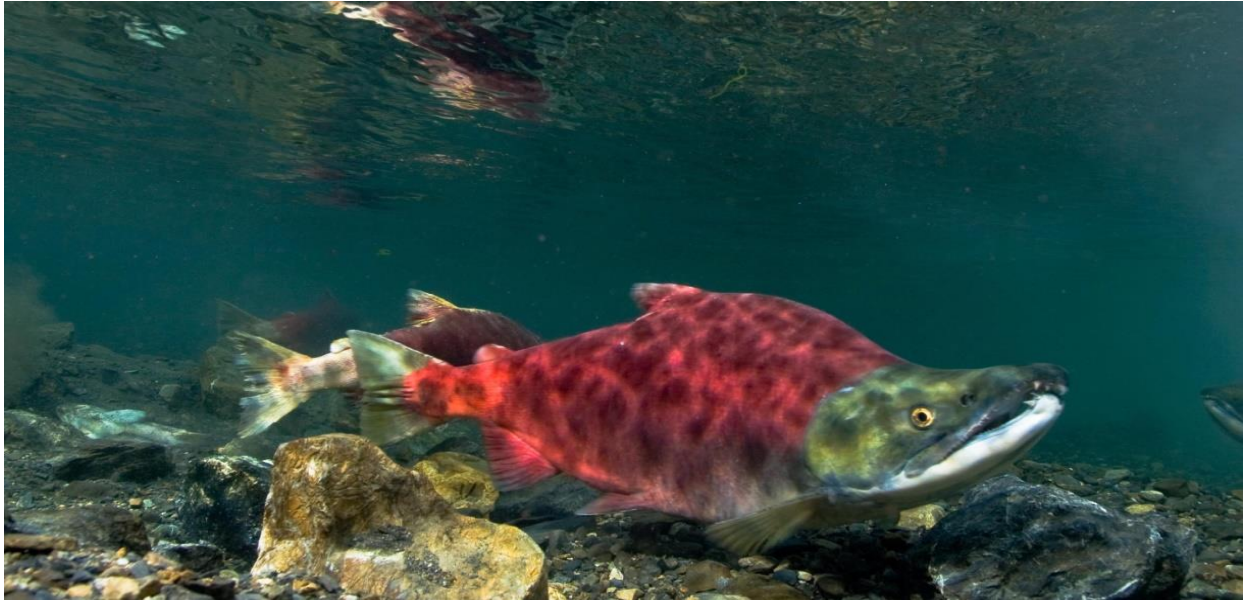


කැදැලිලක් තැනීම ගැහැණු අපට බාරයි

ෆෙරමෝන සුවදට ආකර්ෂණය වන පිරිමි සතුන් කිහිප දෙනෙකු අතර සටන් ඇති වේ. යටි හනුවේ ඇති නැමුණු උල් හොට ඔවුන්ට උපකාර වන්නේ දැන්ය. මේ අතරතුර ගැහැණු සතුන් තම කැදලි තැනීම දිගටම සිදු කරනු ලබයි, තම වරල් ඒ තුළ එබීමෙන් එහි ගැඹුර මනිනු ලබයි. තමුත් අකමැති ඉලන්දාරි පිරිමි සතුන් එලවා දැමීමද ඒ අතරතුර ඇය විසින් සිදු කරයි.



සටනින් ජය ගන්නා විශාල වර්ණවත් රෝද පෙනුමැති පරිණත පිරිමි සතකුට අවසානයේ ඇගේ කැමැත්ත හිමි වේ. මෙම කෙරුම් කාරයා මීටරයක් පමණ දිගය, විශාල උල් හොටක් ඇත. සැමන් රතු (Salmon Red) වර්ණය ලෙස හඳුන්වන්නේ මෙවැනි පිරිමි සතන්ගේ ඇති රතු වර්ණයට සමාන වර්ණයටය. දැන් මෙම කෙරුම් කාරයා ඉලන්දාරි මසුන් එලවා දමන්නේ ඇය තමුන්ට පමණක් සතු කර ගැනීමටය. මෙය තමුන් සතු අවසන් අවස්ථාව බව වියපත් බඹරාට දැනෙයි.



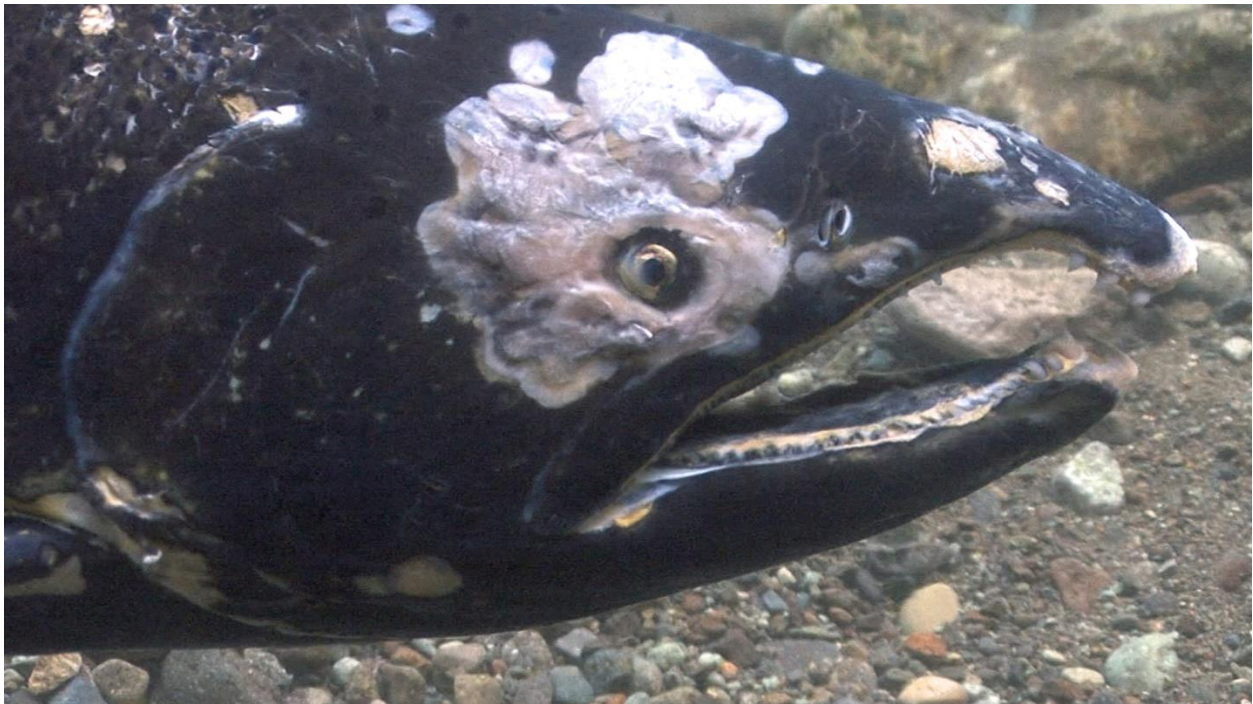
ගැහැණු සතා තම කැදැල්ල මත සිටිමින් කට ඇර ඒ මතට ඩිම්බ පිට කරද්දී පිරිමි සතාද අනෙක් පසින් සිටිමින් එලෙසම කට ඇර වැරෙන් ඒ මතට ශුක්‍රානු නිදහස් කරමින් ඩිම්බ සංසේචනය වීමට සලස්වයි.



සංසේචිත ඩිම්බ නොහොත් බිත්තර කැදැල්ල තුළ ඇති ගල් අතරට ගිලී යයි. ඒවා ඇලෙන සුළු නිසා ගල් වලට සහ එකිනෙකට ඇලී යයි. ගැහැණු සතා නැවතත් කැදැල්ල මත සිටිමින් එය වැසෙන සේ වලිගයෙන් ගසයි. කැදැල්ල දැන් ගල්වලින් වැසී ගොස්ය. එතන කිසිවක් සිදු නොවුනා සේය.



එමෙන්ම ඔවුන් මෙතෙක් කල් ආ විඩාබර ගමන අරමුණ ඉටු කර ගෙන් ඇත. වසරක් මුළුල්ලේ ආ දීර්ඝ ගමන නිසා ගත අතිශයින් වෙහෙසකරය, ආහාර නොමැති කම නිසා ඉතා දුර්වලය, සටනේදී වූ තුවාල වලින් ගත අඩපන වී ඇත.



බිත්තර දැමීම අවසන් කරන සමහර ගැහැණු සතුන් පමණක් නැවත අත්ලාන්තික් සාගරයේ තම අහාරබිම් කරා නැවත යන බව වාර්තා වී ඇත. එක් ගැහැණු මත්ස්‍යයකු බිත්තර දැමීමට තුන් වරක් අත්ලාන්තික් සාගරයේ සිට ඉහළ ගහට පැමිණි බව පැවසේ. එය සැබෑ නම් ඇය තම ජීවිත කාලය තුළ සැතපුම් 18000 ක් මෙම මග ඔස්සේ ඉහළ පහළ ගොස් ඇත. දිරිය කාන්තාවකි. බිත්තර 20000 ක් පමණ දමා ඇත. වීර මවකි. සැබෑ පිරිමින් සෑම විටම සටන් කාමීන්ය. සටන්කාමීන්ගේ දිවිය කෙටිය. එනම් ඔබ සැබෑ පිරිමියෙක් නම් ඔබගේ දිවියද කෙටිය. බොහෝ පිරිමි මසුන්ගේ ගමන කණගාටුදායක ලෙස මෙතනින් කෙළවර වන්නේ ඔවුන්ගේ තුවාලවලින් පිරි වෙහෙසකර ශරීර දිලීර අසාදනවලට ගොදුරු වීම නිසාය. ඔවුන්ගේ දිවිය මෙතනින් අවසන් වූනත් එම අවසානය සිදු වන්නේ තවත් ශක්තිමත් පරපුරක ආරම්භය සනිටුහන් කරමින්ය.



තම වර්ගයාගේ පැවැත්ම වෙනුවෙන් තම පැවැත්ම අවසන් කරන වීර වාරිකාවක් නිමා කරන සැමන් මත්ස්‍යයා සලකන්නේ මත්ස්‍ය ලෝකයේ රජු ලෙසය.



සැමන් මසුන්ගේ බිත්තර සහිත ඉහළ ගංගාවන් ශීත සෘතුවේදී හිමෙන් වැසීයයි. වසන්ත උදාවේදී සිදුවන හිම දියවීමත් සමඟ මෙම බිත්තරවලින් කුඩා සැමන් පැටවුන් බිහිවේ. දේශගුණ විපර්යාස හේතුවෙන් සිදුවන ගෝලීය උණුසුම ඉහළ යාම නිසා වසන්ත උදාව වේලාසනින් සිදුවීමේ ප්‍රවණතාවයක් ඇතිවී ඇත. ඉහළ කඳු මුදුන් මෙතෙක් කල් වසර පුරාම හිමෙන් වැසී තිබුනත් ගෝලීය උණුසුම ඉහළයාමත් සමඟ එම

හිමද දියවී යාමට පටන් ගෙන ඇත. මෙම කරුණු නිසා වසන්ත උදාව සනිටුහන් වන්නේ විශාල ගංවතුරක් සමගය. විශාල ගංවතුර මගින් සැමන් කැදලි බොහොමයක් විනාශ වීමත් මිනිස් පරිභෝජනය සඳහා ප්‍රමාණය ඉක්මවා සිදුවන සැමන් මසුන් ඇල්ලීමත් මොවුන්ගේ වදවීමට හේතුවී ඇත. සැමන් මසුන්ගේ වද වීම නිසා ඔවුන් මත යැපෙන විශාල සත්ව ප්‍රජාව හා බැඳුණු සමස්ත පරිසර පද්ධතියේම පැවැත්මද අවිනිශ්චිත තත්ත්වයකට පත්වී ඇත. වර්තමානයේ පවා සැමන් මසුන් තම උපන් ගඟට වාරිකාවේ යෙදුනත් අනාගතයේදී එය කිරීමට පරපුරක් ඉතිරිවේද යන්න සැක සහිතය.

ආශ්‍රිත ග්‍රන්ථ :

<https://www.youtube.com/watch?v=65EfljADGSc> (To The Journey's End: The Lifecycle of the Atlantic Salmon)