



# පරිසරයේ සහ සංවර්ධනයේ සහජීවනය

කේ. එච්. ජේ. විජයදාස  
(නිරසාර සංවර්ධන උපදේශක)

නිරසාර සංවර්ධනය යනු කුමක්ද?

එක්සත් ජාතීන්ගේ සංවිධානය විසින් 1983 දී පත් කරනු ලැබූ බෑන්ට්ලන්ඩ් කොමිෂම හෙවත් පරිසරය හා සංවර්ධනය පිළිබඳ ලෝක කොමිෂන් සභාව විසින් “නිරසාර සංවර්ධනය” නිර්වචනය කරනු ලැබූයේ සම්පත් පරිභෝජනය, ආයෝජනය සහ තාක්ෂණ භාවිතය මෙන්ම ආයතනික වෙනස් කිරීම් ආදී ක්‍රියාකාරකම් තුළින් අපේ අවශ්‍යතා සපුරා ගැනීමට දරන ප්‍රයත්නය අනාගත පරම්පරාවල හැකියාව අවම නොවන ලෙස වර්තමාන පරපුරේ අවශ්‍යතා සපුරාලන ක්‍රියාවලියක් වශයෙනි.

නිරසාර සංවර්ධනය සංකල්පය ආර්ථික, පාරිසරික හා සාමාජිකය යන මූලාශ්‍ර තුනකින් යුක්තය. නිරසාර සංවර්ධනයට මහ පෙත්වන ආර්ථික ප්‍රවේශය ආර්ථික වර්ධනයට දායකත්වය දෙමින් වත්කම් හෝ ප්‍රාග්ධන තොග පවත්වා ගෙන යන අතර, ජනනය කල හැකි වැඩිම ආදායම් ප්‍රවාහයට උපරිම දායකත්වයක් ලබාදෙයි. පාරිසරික ප්‍රවේශය මගින් ජෛව විද්‍යාත්මක හා භෞතික පද්ධති පිළිබඳ ස්ථාවර භාවයද, අනාගත පරපුර සඳහා ඒවා සුරැකීම සහ කලමනාකරණය පිළිබඳවද අපේ අවධානය නිරන්තරයෙන් යොමු කරයි. සමාජික ප්‍රවේශය ජනතාවට සමීප වන අතරම මානව ප්‍රාග්ධන සංවිනයක් ගොඩනැගීම පෙත්වන සාමාජික හා සංස්කෘතික පද්ධතිවල ස්ථාවරය සහතික කරයි.

නිරසාර සංවර්ධනය පරිසරය සුරැකීමට වඩා බෙහෙවින් පුළුල් සංකල්පයකි. එය ආර්ථික සංවර්ධනයේ සහ පරිසර සංරක්ෂණයේ සංකලනයකි. අනාගතය කෙරෙහි අනිශ්චිතම බලපාන ප්‍රධාන අරමුණු තුනක් නිරසාර සංවර්ධනයට ඇතුළත්ය. එනම් ආර්ථික වර්ධනය, මානව සංවර්ධනය හා සම්පත් කලමනාකරණයයි. පරිසරය සුරැකීම හා කලමනාකරණය සම්බන්ධයෙන් මෙන් නොව නිරසාර සංවර්ධනයට නවතම ප්‍රවේශයක් අවශ්‍යය. මෙහිදී අවශ්‍ය වන්නේ දරිද්‍රතාව, ජනගහණ, ජීවිතය සම්පත් ක්ෂයවීම, අධි පරිභෝජනය හා නාස්තිකාරී නිෂ්පාදනය වැනි පරිසර හානියේ මුල් බැසගත් හේතූන් තුරන් කිරීම හෝ අවම කිරීම මගින් සියලුම අදියර හා මට්ටම් වලදී පාරිසරික අපේක්ෂාවන් සංවර්ධන ක්‍රියාවලියට පූර්ණ වශයෙන් ඒකාබද්ධ කිරීමයි.

එකම කාසියේ දෙපැත්ත බඳු වූ පරිසරය සහ සංවර්ධනය

පරිසරය සහ සංවර්ධනය කරන්නයක රෝද දෙක මෙන් සමාන්තරව සහ සමබරව ගමන් කළ යුතුය. පාරිසරික වත්කම්, විශේෂයෙන්ම ස්වාභාවික සම්පත් මානව ප්‍රජාව සතු විශාලතම ධනය වේ. මිනිස් වර්ගයාගේ පෝෂණය, ජීවත්වීම හා අඛණ්ඩ පැවැත්මට අදාලව සලකා බලන විට ඒවායේ අගය මිල කල නොහැක. දැඩි ජනතාව අති විශාල වශයෙන් ඒකරාශී වීම සහ ජනගහනයේ ජීවිතය නිසා ගැටළු රාශියක් උද්ගත වී ඇත. සංවර්ධනය වෙමින් පවතින රටවල් රාශියක, මෙම මිල කල නොහැකි වත්කම්වලට මානව ක්‍රියාකාරීත්වයේ දැඩි බලපෑම්, මිනිසුන්ගේ කැඳරකම් හා ඔරොත්තු දිය නොහැකි නිරසාර නොවන සංවර්ධන ක්‍රියාකාරීකම නිසා තව දුරටත් දරාගෙන සිටින්නට නොහැකිය. අළුත් කල හැකි හෝ නොහැකි සම්පත් භාවිතය තුළින් ජලයට, පොළොවට හා වාතයට මුදා හරින අපද්‍රව්‍ය උරාගන්නා කසල පිරිසිදු කිරීමේ යන්ත්‍රණයක් ලෙස ක්‍රියා කිරීමෙන් හා ඕසෝන් ස්ථරය මෙන්ම වෙනත් අත්‍යවශ්‍ය ජීවෝපකාරී පද්ධති සුරැකීම සඳහා ආරක්ෂක ජාලයක් සැපයීමෙන් සංවර්ධනයට ඉහලම දායකත්වය සපයනු ලබන්නේ පරිසරය විසිනි.

පරිසරය සුරකින්නෝ රාජ්‍ය නොවන සංවිධාන හරහා 1920 ගණන්වල සිට දශක 5 ක් පමණ සංවර්ධනයන්ට එරෙහිව අසාර්ථක සටනක යෙදී සිටියහ. හුදෙක් සංවර්ධන දුර්වල වීම පාරිසරික විනාශයට තුඩුදෙන හෙයින් සංවර්ධනය අවශ්‍යයෙන්ම දියත් කලයුතු ක්‍රියාවලියක් බව ඔවුහු ඉතා ඉක්මනින් අවබෝධ කරගත්හ. පරිසරයේ හා සංවර්ධනයේ සුසංයෝගයේ මහා මෙහෙයුම 1970 දශකයේ දී ආරම්භ වූ අතර ඉන් පසුව මානව පරිසරය පිළිබඳව එක්සත් ජාතීන්ගේ පරිසරය සහ ජනාවාස පිළිබඳ ජගත් සමුළුව 1972 දී ස්ටොක්හෝම් නුවරදී පවත් වන ලදී. පරිසරය හා සංවර්ධනය එකම කාසියේ දෙපැත්ත බවට වැඩිකල් ගත නොවීම පිලිගැනීමක් ඇති විය. ඒ පරිසරය හා සංවර්ධනය එකට එක්ව සහජීවනයෙන් පවත්වාගෙන යාමට හැකියාව ඇති බැවිනි. සංවර්ධන වේගය අඩු කිරීම පරිසර සංරක්ෂණයට සහ කලමනාකරණයට රැකුලදීමක් නොවන බවද ක්‍රමයෙන් පැහැදිලි විය.



### දරිද්‍රතාව ජනගහණය හා පරිසරය

දුගී ජනතාව වටා ඇති භෞතික පරිසරය නොවැලැක්විය හැකි පරිදි අනිසි භාවිතයට යොදවා ඇත. දරිද්‍රතාවයෙන් පෙළෙමින් අන්ත දුගී ජීවිත ගත කරන ජනයාට අනාගතය සුරක්ෂිත කරමින් සුබෝපහෝගී ලෙස ජීවත් වීමට ක්‍රමයක් නැත. එම නිසා ලහම ඇති කැලෑවෙන් ඉන්ධන සඳහා දර එකතු කර ගත යුතුය. ඔවුන්ගේ ප්‍රදේශවල ඇති කවර හෝ තණ බිමක තව ආදි සතුන්ව උලා කා කුස පුරවා ගැනීමට ඉඩදිය යුතුවක් මෙන්ම ආහාර සඳහා කරන සටනේදී දුප්පතුන් අධික ලෙස මහන්සි වී සිරුර හෙමිබත් වන තුරු ගොවිතැන් වැඩ කල යුතුය. මහජන ආධාර, ආහාර සහනාධාර හෝ විදේශධාර කොපමණ දෙනු ලැබුවත් දිළිඳුකම තුරන් කළ හැකි නොවේ. ස්වාධීනව දෙපයින් නැගී සිටීමට දුප්පත් ජනතාව දැනුවත් කළ යුතුය. අතදිය යුතුය. වැඩ වැඩියෙන් ස්වයං විශ්වාසය ඇතිව ස්වයං උපකාරී දිවි පෙවෙතක් ගෙන යාමට ඔවුන්ට එමගින් හැකිවනු ඇත.

දුප්පත්කම, පරිසරය හා සංවර්ධනය ඉතා සමීපව එකිනෙකට සම්බන්ධ වී ඇත. ඇති හැකි ඉසුරුමත් පන්තිය පමණ ඉක්මවා පරිභෝජනය කරමින් සම්පත් නාස්ති කරන අතර දිළිඳුකම නිසා දුප්පත් ජනතාව සිදුවන්නේ ලැබී ඇති ඉතා අල්ප සම්පත් නිර්දය ලෙස සුරා කෑමට හා විශාල වශයෙන් විනාශ කිරීමටය. දුගී ජනතාව කෙතරම් දුරට දිළිඳුකමේ අන්තයට වැටී ඇත්දැයි කිවහොත් ඔවුන් වාසය කරන්නේ වියලි බිම්, කඳු මුදුන්, වගුරු බිම් වැනි නිස්සාර ඉඩකඩවලටය. ඇත්ත වශයෙන් ම නාගරික දුප්පත් ජනතාවෙන් බහුතරය ජීවත් වන්නේ විශාල නගර අන්තයේ සහ ඒ අවට ගංවතුරට යට විය හැකි පහත් බිම්වල පිහිටි කුඩා පැල්පත් හා මුඩුකකු වලය. දැව ජාවරම්කරුවන් සහ හේන් ගොවීන් විසින් කිසිම වග විභාගයක් නොමැතිව ගස් කපාදැමීමෙන් හා පිලිස්සීමෙන්ද ප්‍රමාණය ඉක්මවා මසුන් මැරීමෙන් ද ගල්පර විනාශ කිරීම සහ අධික බැඳුම් සහිත හා සෝදා පාළුවට ලක්විය හැකි බැඳුම්වල ගොවිතැන් කිරීම සහ නීති විරෝධී ලෙස දැව දඬු කැපීම ආදියෙන්ද පරිසරය විනාශ වෙමින් පවතී.

ජනගහණයේ පීඩනයෙන්ද මෙම ප්‍රශ්නය තවත් සංකීර්ණ වී තිබේ. දුප්පතුන් අතර දරුවන් ලැබීමේ සරු බව ඉතා ඉහළ මට්ටමක පැවතීමේ සිද්ධාන්තය සම්පූර්ණයෙන්ම අසත්‍යයක් නොවන අතර එය ජීව විද්‍යාත්මක හෝ සහජයෙන් පිහිටන

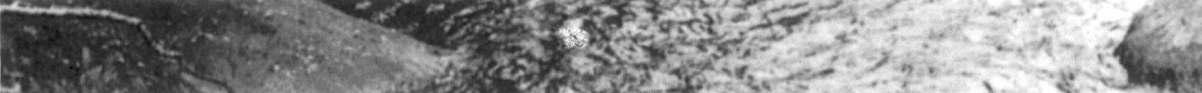
ලක්ෂණයක් නොවන්නේය. දුප්පත් ජනතාව සමාජ ආරක්ෂාව සලසා ගැනීමේ අරමුණ ඇතිව ලොකු පවුල් පවත්වා ගෙනයයි. එසේම දුප්පත් ජනතාව හිතාමතාම පරිසර දූෂණයේ යෙදෙන බව සනාථ කිරීමට සාක්ෂි නැත. මෙම තත්වයට හේතු වී ඇත්තේ කුසගින්න නිවාගැනීමේ අවශ්‍යතාවයන් පාරිසරික පරිහානියට එරෙහිව සටන් කිරීමට දැනුවත්කමක් නොමැතිවීමත්ය. ප්‍රජා සංවිධාන මගින් නිසි මහපෙන්වීමක් හෝ දැනුවත් කිරීමක් කළහොත් මෙම තත්වය අවම කරගත හැකිය.

### දුප්පත්කම, මන්ද පෝෂණය සහ අඩු නිෂ්පාදකත්වය

දුප්පත්කම, මන්ද පෝෂණය සහ අඩු නිෂ්පාදකත්වය ඉතා සංකීර්ණ ලෙස එකිනෙකට සම්බන්ධ වී තිබේ. සමාජ සුභසාධනය හා ආර්ථික සංවර්ධනය සලකා බලන විට සැලකිය යුතු ජයග්‍රහණ අප විසින් අත් කරගෙන ඇත. එනමුත් ශ්‍රී ලංකාවේ දිළිඳුකම ඉතා ඉහළ මට්ටමක පවතී. ජනගහණයෙන් 28% ක් දරිද්‍රතා රේඛාවෙන් පහළය. දුගීභාවය කැපීපෙනෙන ග්‍රාමීය ලක්ෂණයකි. ග්‍රාමීය දුගී ජනතාවගෙන් සැහෙන කොටසක් ඉතා කුඩා බිම් කැබලි වගා කරන සහ ගොවිපොලෙන් බැහැර වෙතත් අස්ථිර ආදායම් මාර්ග වලින් යැපෙන ගොවීන් සහ අනියම් කම්කරුවන් ගෙන් සමන් වී තිබේ.

දුප්පත්කම පිළිබඳ ප්‍රාදේශීය ව්‍යාප්තිය පැහැදිලිව වෙන්කර හඳුනාගත හැකිය. වියලි කාලගුණයෙන් යුක්ත, සංවර්ධනයෙන් අඩු, දුරබැහැර ග්‍රාමීය දිස්ත්‍රික්කවල මෙන්ම ගැටුම් වලට ගොදුරු වී ඇති ප්‍රදේශවලද දුප්පත්කම වඩාත් ඉහළ මට්ටමක පවතී. සමාජ - ආර්ථික යටිතල පහසුකම් අඩු සහ රැකියා අවස්ථා දුර්ලභවීමේ ප්‍රවණතාව ඇති විට, ජනතාව, දුප්පත්කම නැමති මර උගුලට අසුවීමට ඇති ඉඩකඩ වැඩි බව පෙනේ.

අඩු ආදායම් ලබන ජන කොටස් දුප්පත්කම, මන්දපෝෂණය සහ දුර්වල ශ්‍රම ඵලදායීතාව පිළිබඳ විෂම වක්‍රයක වෙලී සිටී. අසතුටුදායක සෞඛ්‍ය තත්ත්වයට, දුර්වල පැමිණීමට හා අඩු මට්ටමේ ශ්‍රම නිමැවීමට දුප්පත් ජනතාව වැඩියෙන් ගොදුරු වෙයි. එම නිසාම ඔවුන් කාර්යක්ෂමතාවයෙන් දුර්වල, අඩුවෙන් නිෂ්පාදනය කරන පිරිසකි. ඔවුන්ගේ ආදායම එදිනෙදා ආහාර වේල පිරිමසා ගැනීමටත් ප්‍රමාණවත් නොවේ. එහි ප්‍රතිඵලයක් වශයෙන් දුප්පත් ජනතාවගේ දුබලතා තවත් වැඩි වන අතර





දැනටම සම්පත් අඩු ප්‍රමාණයක් භුක්ති විඳින ඔවුන් ක්‍රමයෙන් තව තවත් දුක්බිත සහ අසරණ භාවයට පත්වේ.

**ජලය, පරිසරය සහ සංවර්ධනය**

අද අපේ රට, අපේ ජනතාව, අපේ කර්මාන්ත සහ අපේ ආර්ථිකය මහා පරිමාණ විදුලි අරඹුදයකට මුහුණදී සිටී. මෙයට ප්‍රධාන හේතු තුනක් තිබේ. පළමුවැන්න නම් මෙගාවොට් 1700 ක් පමණ වූ අපේ මුළු විදුලිබල ධාරිතාවයෙන් 2/3 ක් ජලවිදුලි බලය මත රඳා පැවතීමයි. දෙවැන්න නම්, ශ්‍රී ලංකාවේ පරිසර විනාශය සහ ලෝක කාලගුණ විපර්යාසය නිසා කලට වැසි නොලැබීමයි. තුන්වැන්න නම්, කලක් තිස්සේ සැලසුම්කර තිබුණු ගල් අඟුරු සහ අනෙකුත් තාප බලාගාර පරිසරහිතවාදීන්ගේ විරුද්ධත්වය සහ රජයේ අකාර්යක්ෂමතාව නිසා කලට වේලාවට ඉඳි නොකිරීමයි.

වාරිමාර්ග ව්‍යාපාරවල මනා ජල කළමනාකරණයක් නොමැතිකමින්ද, ජල බදු අය නොකිරීමෙන්ද, ඇල මාර්ගවල අඩුපාඩු නිසාද විශාල වශයෙන් වාරිමාර්ග ජලය අපතේ යයි. බීමට ජලය සපයන ජල සම්පාදන ව්‍යාපාරවලද නොයෙකුත් අඩුපාඩු තිබේ. පෙර රජ දවස වාරිකර්මාන්ත ප්‍රතිසංස්කරණයට, නඩත්තුවට, ජල සංරක්ෂණයට, ජල කළමනාකරණයට සහ ජල පාලනයට රාජ ආඥා නිකුත් කර තිබුණි.

ජල සංරක්ෂණය සඳහා මූලික වන්නේ වනාන්තර සහ ගහකොළ ආවරණයයි. එමෙන්ම මතුපිට ඓතිහාසික ද්‍රව්‍ය සහිත පස් තට්ටුව ආරක්ෂාකර ගැනීමයි. මෙයට අවුරුදු 40 කට පෙර සියයට 40 ක් වූ ලංකාවේ වනාන්තර ආවරණය අද සියයට 16 කට බැස ඇත. භූගත ජල මට්ටම වේගයෙන් පහලට යයි. වැසි දිය පොලවේ රඳා පවතින්නේ නැති අතර ජලය උරා ගැනීමේ ශක්තිය අඩු වී ඇත. වැසි ජලය පිටාර ගලා පස සෝදා පාලුවට ලක්වේ. වැසි ජලයෙන් සියයට 90 ක් ම කිසිම ප්‍රයෝජනයක් ගන්නේ නැතුව මහ මුහුදට ගලා යයි. වෙනත් රටවල මෙන් බහුලව වැසි ජලය නෙලා ගැනීමේ වැඩ පිලිවෙලකුත් අපේ රටේ නැත. ජලය යනු ඉතා සීමිත සම්පතක් බව අපේ රටේ ඉන්න බොහෝ දෙනා නොදන්නා අතර දැනගත්තද ජලය අරපරිස්සමෙන් පාවිච්චි කිරීමට, ජල සංරක්ෂණයට සහ ජල දූෂණය වැලැක්වීමට කිසිම පියවරක් ගන්නේ නැත.

**තිරසාර කෘෂිකර්ම සංවර්ධනයට අත්වැලක්**

තිරසාර කෘෂිකර්මය ශ්‍රී ලංකාවට අළුත්දෙයක් නොවේ. අපගේ පැරණි වාරි සංස්කෘතිය ඊට හොඳම උදාහරණයයි. අපගේ මුතුන්මිත්තන් විසින් පරිසරය සහ සංවර්ධනය මනා ලෙස තිරසාර අත්දැමින් ගලපා ගත් ආකාරය පෙන්වාදීමට, එය කදිම නිදසුනක්. වියලි කලාපයේ ඉඩම් පරිහරණය කිරීමේදී යොදාගත් තෙවදැරුම් ගොවිතැන් ක්‍රමය පැරැන්නන් විසින් බහුලව භාවිතා කල ඉඩම් පරිහරණ ක්‍රමය විය. වැව් සහ වැවේ ජලපෝෂක ප්‍රදේශය ආරක්ෂා කල වැව ඉස්මත්තේ කැලැව්ද, මිනිසුන්ට ප්‍රධාන ආහාරය වූ බත සැපයූ ඉඩම් වැවට පහලින්ද, මිනිසුන්ගේ ගෙවල් දොරවල් ගෙවතු සහ ලිං සහිත ගංගොඩ නම් වූ උස් භූමි ප්‍රදේශයද මෙම තෙවදැරුම් ඉඩම් පරිහෝජන රටාවට ඇතුලත් විය.

සරුසාර ස්වාභාවික වෘක්ෂලතා ආදියෙන් සමන්විත එමෙන්ම ජෛව විවිධත්වයෙන් පොහොසත් අපගේ වනාන්තර විනාශ වීමේ ඉතිහාසය අවුරුදු 150 තරම් ඈතට දිව යයි. එය ආරම්භ වූයේ බ්‍රිතාන්‍ය පාලන සමයේ වැවිලි කර්මාන්තයේ ආරම්භයත් සමඟමය. පළමුව කෝපි වගාව සඳහාද, ඉන් පසු තේ, රබර් සහ පොල් වගාව සඳහාද තෙත් කලාපයේ විශාල ඉඩම් ප්‍රමාණයක් හෙලි පෙහෙලි කරනු ලැබිණ. එම ඉඩම්වල නීත්‍යානුකූල උරුමකරුවන් වූ උඩරට හා පහතරට සිංහල ගොවි ජනතාව පහත් බිම් වලට තල්ලු වී ගියහ. ඔවුන්ට ජීවනෝපාය සලසා ගැනීම සඳහා වෙනත් මහක් නොවූ හෙයින්ද, අසරණ තත්වයට පත් වූ හෙයින් ද, එම රක්ෂිත ඉඩම්වල වී සහ වෙනත් හෝග වගා කිරීමට පෙලඹුන අතර එමඟින් ගංගා ඇල දොල රක්ෂිතයන්ද විටිනා ජල පෝෂක ප්‍රදේශද විනාශයට පත් විය.

තේ, රබර් සහ පොල් වගා කිරීමේදී මහා වාරිමාර්ග/ක්‍රම යටතේ වී වගා කිරීමේදීද අනුගමනය කරන තේ, රබර් වැනි එක් විශේෂිත හෝගයක් පමණක් වගා කිරීමේ කෘෂිකාර්මික රටාව මඟින් ජෛව විවිධත්වයට නොයෙක් ආකාරයෙන් අයහපත් ප්‍රතිඵල ඇති වී තිබේ. පැලෑටි විවිධත්වය තුරන් වී ඒකාකාරී වීම, ශාක වර්ග අතරත් ඒකාකාරී බව ඇතිවීම, සතුන්ගේ ස්වාභාවික වාසභූමි විනාශ වීම, ස්වාභාවික පාරිසරික පද්ධතිය දුර්වල වීම, ඉන් සමහරකි. බෝග විවිධාත්මකරණයේ එක් අංගයක් වශයෙන් කෘෂි වන වගාව යොදා ගැනීම මගින් පස, ජලය සහ



ජෛව විවිධත්වය සංරක්ෂණයද සඳහාද, පහසුවෙන් විනාශයට පත්විය හැකි ජලධාරා ප්‍රදේශ සහ පස සෝදා යාමට හැකි කඳුබෑවුම් ආරක්ෂා වී මෙන්ද ලැබිය හැකි යහපත් ප්‍රතිඵල අති විශාලයි. පාරිසරික වශයෙන් අනතුරට පත් වීමට ඉඩකඩ බහුලව තිබෙන ප්‍රදේශ සදාතනිකව ආරක්ෂාකර ගැනීම හා සංවර්ධනය කිරීම පිණිස කෘෂි වන වගාවන් ලැබිය හැකි පිටුවහල බොහෝය. ඉඩම්, ග්‍රාමය හා ප්‍රාග්ධනය යන යෙදවුම්වල ඒකකයක් වෙනුවෙන් ලැබිය හැකි ප්‍රතිලාභය කෘෂි විවිධාංගීකරණ වැඩපිලිවෙලක් මගින් වැඩි දියුණු කර ගත හැකිය. වතු වල සිටින රැකියා විරහිත කරුණයින්ට එමගින් ඵලදායී රැකියා අවස්ථා වැඩි කළ හැකිය. එසේම ප්‍රාග්ධනය, දියුණු තාක්ෂණය සහ වඩා හොඳ කළමනාකරණ වැඩ පිලිවෙලවල් කෘෂිකර්මාන්තය සඳහා යොදා ගැනීමට එමගින් අවස්ථාවක් ලැබේ.

තිරසාර කෘෂිකර්ම සංවර්ධනය සඳහා කල් නොයවා නව සංකල්පය නව තාක්ෂණය හා නව සැලසුම් ක්‍රම යොදා ගැනීම අවශ්‍යව ඇත. ආර්ථික ශක්‍යතාවය, පාරිසරික තිරසාරභාවය හා සාමාජික පිලිගැනීම යන කරුණු තුන තිරසාර සංවර්ධනයේ මූලස්ථම්භ වී ඇත. පැරණි හරිත විප්ලවයට වඩා නවීන සදාහරිත විප්ලවයක් ගැන කල්පනා කළ යුතුව තිබේ. ඉන් අදහස් කරන්නේ තිරසාරභාවය උදෙසා අවශ්‍ය කරන තාක්ෂණය සහිත සංවර්ධන වැඩ පිලිවෙලකි. සුක්ෂ්ම වගා ක්‍රම එනම් සම්පත් අඩුවෙන් හා අරපිරිමැස්මෙන් යුතුව පාවිච්චි කෙරෙන වගා ක්‍රම ඇති කළ යුතුව තිබේ. කෘෂිකර්මය සඳහා යොදා ගන්නා සියලු සාධක කරුණු වලින් උපරිම ඵලදායීතාව ලබාගත හැකි ක්‍රම වලට මුල්තැන හිමිවිය යුතුය. එනම් ඒකාබද්ධ පලිබෝධ මර්දන කලමනාකරණය, රසායනික පලිබෝධනාශක පරිහරණය අවම කිරීම සඳහා ජෛව තාක්ෂණය යොදා ගැනීම, ඒ පිලිබඳ අධ්‍යාපනය හා රෙගුලාසි සකස් කිරීම යනාදිය මෙහිදී වැදගත් වේ.

කෘෂිකර්මය සඳහා අවශ්‍ය කෙරෙන වටිනා ගොවි බිම් කෘෂිකර්මය සඳහාම පමණක් සංරක්ෂණය කළයුතු වේ. තේ, රබර් වැනි එක් හෝගයක් වගා කිරීමේ වගා රටාව පස සංරක්ෂණය, ජලය, වනාන්තර, ජෛව විවිධත්වය යනාදිය සඳහා හානිකර හෙයින් මිශ්‍ර හෝග වගාව ඇති කළ යුතුය. ඇත්ත වශයෙන්ම තිරසාර කෘෂිකර්මය මගින් සම්පත් සංරක්ෂණය සිදුවිය යුතුය. කෘෂිකර්මය කෘතීම, හෝ යාන්ත්‍රික ක්‍රියාවලියක් නොව ස්වභාවධර්මය සමග සමතුලිතතාවයකින්

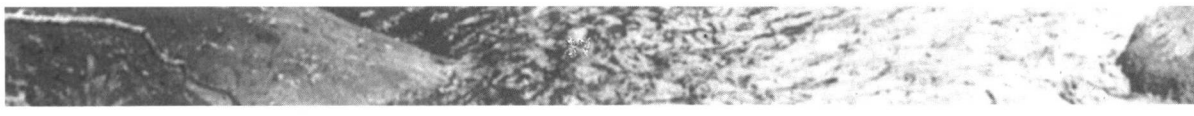
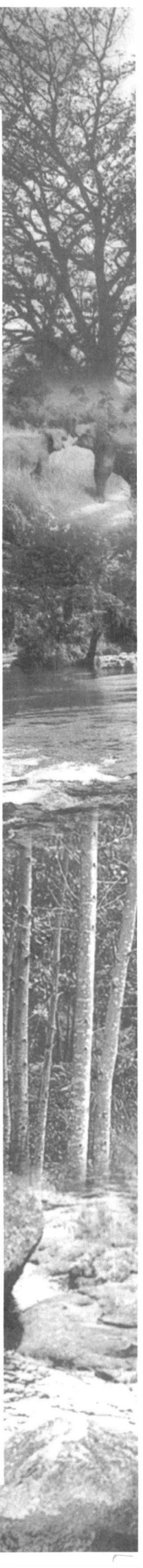
සුක්ෂ්‍ය ක්‍රියාවලියක් බවට පත් විය යුතුය. එසේම පෝෂක ප්‍රතිචක්‍රියකරණය, නයිට්‍රජන් තිර කිරීම, සහ පලිබෝධ විලෝපික සම්බන්ධතාවය ඇති කිරීම යන කරුණු සඳහා ඉන් පිටුවහලක් ලැබිය යුතුය.

**පාරිසරික බලපෑම ඇගයීම**

පාරිසරික අපේක්ෂාවන් ආර්ථික තීරණ ගැනීම් සමග ඒකාබද්ධ කිරීමේ ප්‍රථම පියවර ගනු ලබන්නේ ව්‍යාපෘතියක හෝ ප්‍රතිපත්තියක පාරිසරික හා සාමාජික බලපෑම් නිගමනය කිරීම මගින්ය. පාරිසරික හා සාමාජික බලපෑම් වල ආර්ථික ඇගයුම දෙවන පියවරය. අනිතකර පාරිසරික හා සාමාජික බලපෑම් අඩු කිරීමට ව්‍යාපෘති හා ප්‍රතිපත්ති ප්‍රතිසැලසුම් කර එමගින් සංවර්ධන ක්‍රියාවලිය වඩාත් සාර්ථක තිරසාර මාර්ගයක් කරා යොමු කිරීමට තෙවැනි පියවරයි. රජයේ ආර්ථික ප්‍රතිපත්ති සම්පාදනය හා ප්‍රතිපත්ති විශ්ලේෂන දෙපාර්තමේන්තුව හෝ නියෝජිත ආයතන ශක්තිමත් කිරීමෙන් මෙකී අරමුණ සාර්ථක කරගත හැකිය.

පාරිසරික අපේක්ෂාවෙන් සංවර්ධන ක්‍රියාදාමයට අවහිරයක් නොවිය යුතුය. පරිසරයෙහි අනිතකර බලපෑම් කල් ඇතිව වැලැක්වීම පසුව පිලියම් යෙදීමට වඩා අනිවාර්යයෙන්ම සුදුසු වන අතර එය අඩුවියදම් සහිත වඩා ප්‍රතිඵලදායක ක්‍රියාවලියකි. මෙම මූල ධර්මය මත සංවර්ධන ව්‍යාපෘතීන් සඳහා පරිසරයේ බලපෑම් ඇගයීමේ න්‍යාය ගොඩනැගී ඇත. මූලික වශයෙන් එවැනි පාරිසරික ඇගයීමකදී තර්කානුකූලව ඇසිය යුතු ප්‍රශ්ණ කීපයකි.

වාරිමාර්ග ව්‍යාපෘතියක් ඇගයීමේදී, ජලයේ ස්වාභවය වෙනස් වීම නිසා රෝගකාරක මූලද්‍රව්‍යයන් ව්‍යාප්ත වේද? ගලායන ජලයට කෘමිනාශක හෝ රසායනික පොහොර මිශ්‍රවීම් මගින් ජල මාර්ග දූෂිතවේද? රොන්මඩ එකතු වීමෙන් පසු සෛදියාමටත් ගොදුරුවේද? යනාදී ප්‍රශ්ණ නැගිය යුතුය. නැව් තොටක් හෝ වරායක් ඉදිකිරීමේදී භූමියේ පිහිටි ලක්ෂණ වෙනස් වීම් නිසා ජලජ ජීවීන්ට බලපෑමක් ඇති වේද? තරංග සහ දියවැල් ක්‍රියාකාරීත්වය කෙසේ වෙනස් වේද? නැව් මගින් පිටකරන අපද්‍රව්‍ය නිසා අනිතකර ජල සහ වායු දූෂණයන් ඇතිවේද? මෙම සංවර්ධනය නිසා ජල තීරය ඉදිරිපිට මුඩුකකු සහ පැල්පත් ඇති වේද? යන ප්‍රශ්න මතු කළ හැක.



මහාමාර්ග වැඩසටහනක් සැලසුම් කිරීමේදී ගස් කොළන් අනවශ්‍ය ලෙස විනාශ වේද? ඉඩකඩම් අනවශ්‍ය ලෙස භාවිතය වැලැක්වීමට සැලසුම්වල ඉඩ සලසා තිබේද? මතුපිට පස නැවත ඇතිකිරීම සඳහා ප්‍රතිපාදන වෙන්කර තිබේද? සෝදා පාලුව මගින් ජලයට සහ පසට හානි වීම වැලැක්වීමට තාවකාලික කානු පද්ධති, බාධක, රොන් මඩ, රඳවා ගැනීමට ද්‍රෝණි සැකසීමේ හැකියාව තිබේද? මහාමාර්ග ඉදිකිරීමේදී අවතැන් වන ජනයා සඳහා ප්‍රමාණවත් නැවත පදිංචි කරවීමේ පහසුකම් සලසා තිබේද? යන ප්‍රශ්ණ මතු කළ හැක.

**ශ්‍රී ලංකාවට ඔබ්බ නිරසාර සංවර්ධන රටාවක්**

සමස්ථයක් වශයෙන් ගත්කල ශ්‍රී ලංකාව එකම පාරිසරික පද්ධතියක් සේ සැලකිය හැක. දිවයින වටා ඇති මුහුද හා රටමැද පිහිටි කඳුකරය සමස්ථ දිවයිනේම වර්ෂාපතනය ඇති කිරීමට හා ඒ අනුව යල මහ යනුවෙන් වගා කන්න දෙකක් ඇති කිරීම කෙරෙහි බලපා ඇත. එසේම දිවයිනේ සියලුම ගංඟාවන් රටමැද කඳුකරයට ලැබෙන වර්ෂාපතනයෙන් ජල පෝෂණය ලබා දිවයිනේ සියලුම දිශාවලට ගලා බසී. ඒ අනුව සමස්ථ දිවයිනම එක් පාරිසරික පද්ධතියක් සේ සැලකිය හැකිය. එසේ වුවද දිවයින තුළ විවිධ කෘෂි දේශගුණික කලාප 24 ක් ඇත්තේය. මේ විවිධ කෘෂි දේශගුණික කලාප ඒකීයත්වය තුළ විවිධත්වය ඇති කිරීමට හේතු වේ.

කඳුකර ප්‍රදේශවල එළවළු සහ අර්තාපල් වගා කිරීමේදී පස සකස් කිරීම සඳහා පස බුරුල් කිරීමෙන් පසුව වර්ෂාපතනය ඇති වූ කල්හි පස සෝදා යාම අධික ලෙස සිදුවේ. මිශ්‍ර හෝග වගාවෙන්, කෘෂි වන වගාවෙන් සහ බෝග විවිධාංගීකරණය කිරීමෙන් එතරම් හානියක් සිදුවන බවක් නොපෙනේ. මේ කරුණු සලකා බැලීමේදී අපගේ කෘෂිකාර්මික වැඩ පිලිවෙල සහ සැලසුම් ගැන නව ආකාරයකින් කල්පනා කර බැලීම අත්‍යවශ්‍ය වේ. මෙතුවක් කල් වැසි ජලය රැස් කිරීම ගැන කල්පනා කරනු ලැබුයේ වාරිමාර්ග ක්‍රම වලට අදාලවය. නමුත් දැන් ගෘහ පරිහරණය සඳහාද වැසි ජලය රැස් කිරීම ගැන කල්පනා කළ යුතුව ඇත.

අද විශාල ගොඩනැගිලි ඉදිකිරීමේදී ඒවාට දිවා රාත්‍රී දෙකටම ආලෝකය ලබා ගැනීමට සිදුවන්නේ විදුලිබලයෙනි. නමුත් දිවා කාලයේ ඉතා හොඳ සූර්යාලෝකයක් තිබෙන ලංකාව වැනි රටක දිවාකාලයේ ආලෝකය ලබා ගැනීම පිණිස විදුලිය වෙනුවට සූර්යාලෝකය පාවිච්චි කළ හැකි අන්දමට ගෘහ නිර්මාණ ශිල්පය ගැන නව ආකාරයකින් කල්පනා කල හැකිය. එය ස්වාභාවික සම්පත් අරපරෙස්සමෙන් පරිහරණය කිරීමේ වින්තනයට අනුකූලය. එමෙන්ම කෘතීම වායු සම්පන්නය වෙනුවට යොදාගත හැකි ස්වාභාවික වායු සංසරණ ක්‍රම. ගෘහ නිර්මාණ සැලසුම් සහ ගොඩනැගිලි ද්‍රව්‍ය භාවිතය තුළින් අඩු වියදමකින් සහ වඩා සැප පහසුවෙන් යුක්ත සෞඛ්‍යට හිතකර නිවාස සහ ගොඩනැගිලි ඉදිකර ගැනීමට පුළුවන. එම නිසා සංවර්ධන සැලසුම් සකස් කිරීමේදී හා සංවර්ධන ක්‍රියාදාමය පෙරට ගෙන ඒමේදී අවශ්‍ය වන්නේ පරිසරය මෙල්ල කිරීම, පාලනය කිරීම හෝ ඊට එරෙහිව කටයුතු කිරීම නොව එය ස්වාභාවික පරිසරයට අනුකූලව සහ අනුයාත ලෙස ක්‍රියා කරවීමය. පාලනය කිරීමය. නවීන විද්‍යාව හා නවීන තාක්ෂණය ස්වභාව ධර්මය මෙල්ල කරන ආක්‍රමණශීලී එකක් වීම වෙනුවට ස්වාභාවික පරිසරයේ ඇති ධර්මතාවයන් හඳුනාගෙන ඊට අනුකූලවන එකක් විය යුතුව ඇත. ස්වාභාවික සම්පත්වල හිඟය දැන් අත්දකින්නට සිදුවීම නිසා ඒවා අඩුවෙන් පරිහරණයට ගන්නා වූ, එමෙන්ම ස්වාභාවික සම්පත් සංරක්ෂණයට හේතු වන්නා වූ විද්‍යාත්මක හා තාක්ෂණික වැඩ පිලිවෙලවල් ඇති කර ගත යුතුව ඇත.

තවද, මානව ශිෂ්ඨාචාරයේ ප්‍රගතියෙහි විශේෂ ප්‍රවණතාවක් ලෙස අසීමිත පරිභෝජනය වෙනුවට බෞද්ධ දර්ශනයට අනුකූලව අල්පේච්චතාවය අරමුණු කරගත් ජීවන රටාවක අවශ්‍යතාවයද, ඉස්මතු වන බව පෙනේ. ඉහත සඳහන් සිද්ධාන්තමය කරුණු අපගේ ඵ්දිනෙදා සංවර්ධන කටයුතු කරගෙන යාමේදී දුරස්ථ සේ පෙනුනත් ඒවා හැකිතාක් දුරට සංවර්ධන කටයුතු සැලසුම් කිරීමේදීත් ක්‍රියාත්මක කිරීමේදීත් අදාල කර ගැනීමේ අවශ්‍යතාවයද පැහැදිලිව පෙනේ.