

ඉන්දියානු මහා ගංඟාවෝ

සුනිල් සරත් පෙරේරා

ඉන්දියාව වූ කලී සොබා දහමෙන් පිරිනැමුණු සම්පත් ආරක්ෂා කරගන්නා රටක් පමණක් නොව ඒවා මගින් ලැබෙන සියලුම ආකාරයේ සමෘද්ධිමත් දෑ වෙනුවෙන් එම සම්පත් වලට වැදුම් පිදුම් කරන්නා වූ ද රටකි. එරට ඇති ගංඟා රටේ අස්සක් මුල්ලක් නැර වෙසෙන ජනයා විසින් පුජනීයත්වයෙන් සළකනු ලබන්නා වූ එවැනි දායාදයකි. මෙම ගංඟා වල ගමන් මාර්ගය අවට ප්‍රදේශවල වෙසෙන කෝටි ගණන් ජනයාගේ ජීවන මාර්ගය මෙම බලසම්පන්න ගංඟා මත රඳා පැවතීම ඊට මූලික හේතුවයි. එබැවින් මිනිසුන් ඒවා තුළ දිව්‍යමය බලයක් (ශක්ති) දැකීම පුදුමයට කරුණක් නොවේ.

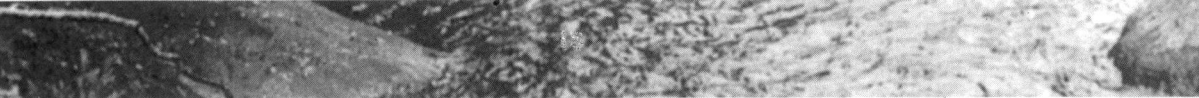
ඉන්දියාවේ පුජනීයතම ගංඟා දෙක වන ගංඟා සහ යමුනා දේවතාවියන් වශයෙන් පුජනීයත්වයට පත්ව ඇත. ඉන්දියානු ගංඟා අතරින් ගංඟා නම් ගහ ශුද්ධතම ගංඟාව වශයෙන් සැලකේ. නිමාලය කළු පෙදෙසේ අධික උස් ස්ථානයක සිට ඇරඹෙන එය සදාකාලිකවම ගලා යයි. නිම මගින් පෝෂණය වන බැවින් එහි ජලය වසර පුරාම දැඩි සිසිලසකින් යුක්ත වේ. බැතිමත්හු බොහෝ විට දිව්‍යමය වශයෙන් සැලකෙන “ගංඟාජල” (ගංඟා නම් ගහේ ජලය) ලබාගනු වස් අධික දුර ගෙවා පැමිණෙති. මෙසේ හාද්වර්නිදී “හාර් කි පවුරි” මගින් ලබාගන්නා “ගංඟාජල” නිරන්තරයෙන්ම නැවුම්ව පවතී. පුරාණ මිථ්‍යා වෘත්තන් වලට අනුව ගංඟා නම් ගංඟාව වූ කලී ශිව දෙවියන්ගේ කේශ කලාපයේ සිට ගලා හැලෙන්නා වූ පියුමක් අතින් දරාගත් සුන්දර තරුණ කාන්තාවකි. මද වෙලාවක් එහි ශුද්ධ ජලයේ ගිලී නැමෙත් යමෙකුට ඔහුගේ සියලු පව් වලින් මිදිය හැකි බව කියැවේ. අනෙකුත් පුජනීය ගංඟාව වන යමුනා ගහ ප්‍රයෝග්නිදී (අලහාබාද්) ගංඟා නම් ගංඟාව හා එක්වන අතර එහිදී මිථ්‍යා ගංඟාවක් වන සරස්වතී ගංඟාව ද ඊට එක්වී මහා ගංඟා ත්‍රිත්වයක සංගමයක් (සංගම්) නිර්මාණය කරයි.

බ්‍රහ්මපුත්‍ර ගංඟාව උතුරු ඉන්දියානු භූමියේ ප්‍රකට ගංඟාවකි. නිමාලයේ “මැන්සරෝවර්” ප්‍රදේශයෙන් ඇරඹී ඉන්දියාවේ ඊසානදිග ප්‍රාන්ත වල, විශේෂයෙන්ම අසාම් ප්‍රාන්තයේ සහ වනාන්තර මැදින් දැඩි බලයක් සහිතව වේගයෙන් ගලායයි. ගංඟා නම් ගංඟාව තරමටම පුජනීයත්වයෙන් පුදනු නොලැබූව ද බ්‍රහ්මපුත්‍ර ගංඟාව වඩාත් සුන්දර ගංඟාවක් ලෙසට පිලිගැනේ. එහි නම

පුරුෂයෙකුගේ නමක් වැනි වුව ද එය අතිශය ලාලිතයෙන් යුතු වන අතර ගංඟා නම් ගංඟාවට වඩා කි. මී. 450ක් පමණ දිග වේ. මෙම මහා ගංඟාවේ දක්නට ලැබෙන වඩාත්ම අද්විතීය අංගය වන්නේ, මවිතය දනවන සුලු උස අඩි දහසක පමණ උසක දී එහි යාත්‍රා කළ හැකි වීමය. ගංඟා නම් ගංඟාව මෙන්ම බ්‍රහ්මපුත්‍ර ගංඟාව ද නිම මගින් මෙන්ම වැසි ජලයෙන් ද පෝෂණය වන අතර වසර පුරාම ගලා යයි.

මහාන්දි යනු නැගෙනහිර ඉන්දියානු ප්‍රාන්තයේ වන ඔරිස්සා ප්‍රාන්තයේ ජීවනාලියයි. එය නැගෙනහිර ගාට්ස් හරහා ඉන්දියාවේ ඇතැම් සාරවත් බණිජ ප්‍රදේශ පසුකර ගලා යයි. විවිධ ස්ථාන වල අති විශාල වේලි බැදීමෙන් ගංඟාවේ විශාල ප්‍රදේශ හා බලය හරස් කර ඇත. මෝසම් සුළං සමයේ දී මෙම ගංඟාව මගින් අති විශාල ජලකඳක් ගෙන ගොස් මුදාහැරේ. තර්මදා යනු නිසැක වශයෙන් ම ඉන්දියාවේ වඩාත් ආශ්චර්යමත් හා සුන්දරතම ගංඟාවයි. මේ ගංඟාව ආගන්තුක භූමි භාගය හරහා කිලෝ මීටර දහස් ගණනක් අපුරු ලාලිතයකින් යුතුව ඇදී යයි. මධ්‍ය ප්‍රදේශයේ සිට ගුජරාට් දක්වා කි. මී. 1,247 දුරක් ඔස්සේ එහි අතිශය දීප්තිමත් නිල් ජලය සන්සුන් ලෙස ගලා යයි. මෙය ගංඟා නම් ගංඟාව තරමටම ශුද්ධ හා පුජනීය ගංඟාවක් ලෙසට විශ්වාස කෙරේ. සරත්වතී ගංඟාව මගින් කුරුක්ෂෙත්‍ර ශුද්ධත්වයට පමුණුවනු ලබන බවට ද, “ගංඟා” නම් ගංඟාව මගින් හාද්වර් සහ කාශි ශුද්ධත්වයට පමුණුවනු ලබන බවට ද, එහෙත් තර්මදා ගහ මගින් එහි ස්පර්ශ වන සියල්ලක්ම ශුද්ධත්වයට පමුණුවන ලබන බවට ද කියමනක් පවතී.

අනෙකුත් වැදගත් ගංඟාව වන “ගෝදාවරී” ගහ මහාරාෂ්ට්‍ර සානුව හරහා ආන්ද්‍රා ප්‍රදේශය වෙත ගලායයි. සහායදරී කළුවැටි මගින් පෝෂණය වන ගෝදාවරී ගහ සත්‍ය වශයෙන් ම රටේ දකුණු පෙදෙස උතුරු පෙදෙසෙන් වෙන් කරයි. මෙම ගංඟාව ගම්මාන දහස් ගණනක් පෝෂණය කරන අතර, ආන්ද්‍රා ප්‍රදේශයේ කුඹුරු යායවල් අක්කර ගණනාවක් ද පෝෂණය කරයි. කෙසේ වෙතත් ගෝදාවරී ගංඟාවට අනෙකුත් ඉන්දිය ගංඟා අතර ඊට නිමි නිසි තැන ලැබී නැත. නැගෙනහිර ගාට්ස් හරහා කි. මී. 1450ක් දුර ගලා යන මෙම පුරාණ ගංඟාව බෙංගාල බොක්කට වැටේ. එහි ගංඟා ද්‍රෝණිය ඉන්දියාවේ ගංඟා ද්‍රෝණි වලින් විශාලතම එකකි.





ඉන්දියාවේ මහා ගංඟා වලින් අවසානයට ගැනෙන්නේ “කාවේරි” ගංඟාවයි. එය බොහෝ විට දක්ෂිණ ප්‍රදේශ ගංඟා වශයෙන් හැඳින්වේ. දකුණු ඉන්දියානුවෝ මෙම ගංඟාවට ජීවමාන දෙවභන වශයෙන් වන්දනාමාන කරන අතර, නානාවිධ අයුරින් පුද සත්කාර කරති. මෙම ගංඟාවේ නමින් දරුවන් බෞතිස්ම කරනු ලබන අතර ප්‍රදේශ හා මං මාවත් ද එනමින් හඳුන්වනු ලැබේ. ව්‍යාපාර සඳහා ද එම ගංඟාවේ නාමය යොදා ගැනීම දුලභ දෙයක් නොවේ. ජීවමාන

සංස්කෘතියට අනුව, ගංඟා නම් ගංඟාවට ඇතුළු අනෙකුත් සියලුම ඉන්දිය ගංඟාද කාවේරි මගින් පාලනය කෙරේ. මෙය ඇතැම් දකුණු ඉන්දියානු සාරවත් බිම් පසුකර කුඹුරු වලට ජලය සපයමින් හා ජනතාවට ආශීර්වාදයක් බවට පත්වෙමින් ගලා යයි. ඉන්දියාවේ කර්නාටක ප්‍රාන්තයේ දකුණු කනාරා දිස්ත්‍රික්කයේ තල්කාවේරි වල සිට ඇරඹෙන කාවේරි ගඟ එම ප්‍රාන්තය පුරා සහ අසල්වැසි ප්‍රාන්තයක් වන තමිල්නාඩුවේ ඇතැම් ප්‍රදේශ හරහා ද සමෘද්ධිය ලඟා කරමින් ගලා යයි.

