

අහිමි වී යන වන සම්පත රැක ගැනීමේ වැදගත්කම



හෙක්ක වන වගාවක්: අනාගත පරිසරය වෙනුවෙන් ආරක්ෂණයක්

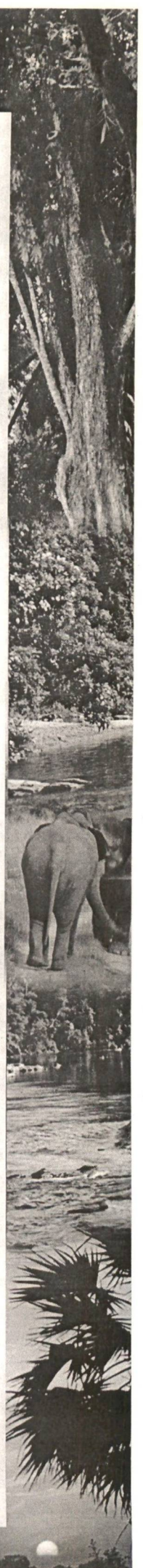
සේකරාච්චි: වන සංරක්ෂණ දෙපාර්තමේන්තුව අනුමැතියෙන්

සැප්තැම්බර් මස 26 වන දින වාර්ෂිකව ජාතික රුක් රෝපණ දිනය ලෙස සැමරේ. මෙම දිනයේදී සහ ඉන්පසු එළඹෙන මාසයක කාලයක් මුළුල්ලේ ශ්‍රී ලාංකීය ජනතාව ගස් වැවීම සහ ඒවාට සාත්තු කිරීම කෙරෙහි අමතර අවධානයක් සහ උනන්දුවක් යොමු කරනු ඇතැයි අපේක්ෂා කෙරේ. දිවයිනේ නිබන්ධන වනාන්තර ආවරණය සහ ස්වභාවික තුරුලතා විනාශ වන වේගය දෙස බලන ඇතැමෙක් වසරේ එක් දිනක් පමණක් නොව සෑම දිනක්ම රුක් රෝපණ දින ලෙස නම් කළයුතු යැයි තර්ක කරති. මෙම තර්කය ඉවතට දැමීමටද නොහැක. රුක් රෝපණ දිනයේ නිබන්ධන සුදුසු තුසුදුසු බව කෙසේ වුවද මෙම දිනය ශාක සහ පැලෑටි මගින් ඉටු කරන වැදගත් මෙහෙය පිළිබඳව නැවත වතාවක් අවධානය යොමු කරලීම සඳහා උපකාරී වේ. විශේෂයෙන්ම, රටේ දැනට ඉතිරිව පවත්නා වනාන්තර ආවරණයේ ඉරණම පිළිබඳව වැඩි වැඩියෙන් මහජන අවධානය යොමු වෙමින් පවතී. ජනගහනයේ සහ සංවර්ධනයේ පීඩනය වැඩිවීමත් සමග ඉඩම් සඳහා පවතින ඉල්ලුම වැඩිවන විටදී ඇත්ත වශයෙන්ම වනාන්තර ආවරණයෙන් කෙතරම් ප්‍රමාණයක් ඉතිරිවේයයි අපේක්ෂා කළ හැකිද?

කරුණු මෙසේ හෙයින් මෙම වන විනාශය වලක්වා ජාතිය අනාගත ව්‍යාපනයකින් මුදාගැනීම අප හැම සතු

පුළුල් වගකීමක්ව පවතී. එය හුදෙක් රජයේ තනි වගකීමක් පමණක්ම නොව, පොදු ජන සංවිධාන හා ජනතාව වශයෙන් අප එකිනෙකා විසින්ද දරිය යුතු වගකීමකි.

වන සංරක්ෂණ වැඩ පිළිවෙලවල් ක්‍රියාත්මක කිරීම හා එහි පැවැත්ම සාර්ථක කරගැනීම ජනතා සහභාගීත්වයෙන් හා සහයෝගයෙන් තොරව කළහැකි කාර්යයක් නොවන බව වර්තමාන ලෝකය පිළිගත් සාධකයකි. පිළිතුරක් වශයෙන් වන සංරක්ෂණ දෙපාර්තමේන්තුව යටතේ ඇති සමාජ වන විද්‍යා හා වන ව්‍යාප්ති අංශයේ කාර්යභාරය වනුයේ ප්‍රාදේශීය වශයෙන් ජනතාවට වන ව්‍යාප්ති සේවය හඳුන්වාදී ජනතාව සමඟ සහයෝගයෙන් හා සහභාගීත්වයෙන් යුතුව වන වගා නගා සිටුවීම හා ඒ තුළින්ම වන සම්පත ආරක්ෂා කරගැනීමය. වෙනත් කෘෂිකාර්මික කටයුත්තක් මෙන්ම වන සංරක්ෂණයද ආර්ථික වාසි සලසන කටයුත්තක් ලෙස සාර්ථකව කරගෙන යා හැකි අතර, වෙනසකට ඇත්තේ ඒ සඳහා ජනතා සහභාගීත්වය ලබාගැනීම තරමක් දුෂ්කර කාර්යයක් වීම හා එහි එල තෙලාගැනීමේ කාලය තරමක් දීර්ඝ වීම පමණි. මෙම බාධක ඉවත් කරගැනීම සඳහා අප විසින් කළයුත්තේ මේ පිළිබඳව හොඳ අවබෝධයක් ජනතාව වෙත ලබාදීමයි. ඒ අනුව තනි පුද්ගලයන් වශයෙන් මෙන්ම බහුජන සංවිධාන මට්ටමින්ද වන



සංරක්ෂණය හා වන ව්‍යාප්තිය කෙරෙහි ජනතා සහභාගීත්වය ලබාගත හැකි වේය යනු අපගේ විශ්වාසයයි. ඒ තුළින් මෙතෙක් ප්‍රයෝජනයට නොගත් සම්පත් පරිභෝජනයට ගතහැකි වන අතර, අතිරික්ත ආදායම හා රැකියා අවස්ථා වර්ධනය කළහැකිවේ.

ඇත්ත වශයෙන්ම මෙම දිනය හුදු පැල සිටුවීමේ ව්‍යාපාරයක් පමණක්ම නොව මෙතෙක් ප්‍රයෝජනයට නොගත් සම්පත් පාවිච්චි කොට ජනතාවට අමතර ආදායමක් ලබාදෙන ක්‍රියාවලියක් වනු ඇත.

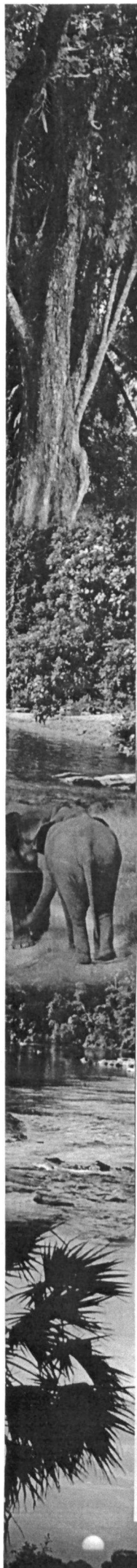
ශ්‍රී ලංකාවේ වන සම්පත මේ ආකාරයෙන් විනාශ මුඛයට යාමට ප්‍රධාන හේතුව වූයේ කෘෂිකාර්මික සංවර්ධන යෝජනා ක්‍රම ඇරඹීම සඳහා විශාල අක්කර ප්‍රමාණයක් එළි පෙහෙලි කිරීමය. හේන් සඳහා කැලෑ එළිකිරීමත්, අනවසරයෙන් කැලෑ එළි කිරීමත්, එමෙන්ම දර හා දැව සඳහා ගස් කැපීමත්, කැලෑ ප්‍රමාණය අඩුවීමට හේතු වූ අනෙකුත් සාධකයන්ය.

වන විනාශය නිසා සිදුවන අනිසි ප්‍රතිඵල විවිධාකාර වේ. වෘක්ෂලතාදිය නැතිවීම හේතුකොට ගෙන අහසින් වැටෙන ජලය කඳු මුදුන්වල සිට අඟාධයන් බලා සීඝ්‍ර ලෙස ගලා යාමත්, එම නිසා ජලය පොළවට උරාගැනීමේ ශක්තිය අඩුවීමත් සිදුවේ. වෘක්ෂලතාදිය ඇත්තේ නම් එයට එම ජලයෙන් ප්‍රමාණයක් රඳා ගැනීමේ ශක්තිය ඇති අතර එම නිසා ජලය පහලට සීඝ්‍රයෙන් ගලායාම සිදු නොවේ. එසේ ජලය සීඝ්‍රයෙන් බැස ගමන් කිරීමේදී පස සෝදා යාමද, ගස් කපා හෙලීම නිසා සිදුවන තවත් අහිතකර ප්‍රතිඵලයකි. එම නිසා පසෙහි සරුභාවය අඩුවනවා පමණක් නොව එම පස් හා මණ්ඩි ගංගා පතුලෙහි තැන්පත් වීමෙන් ගංගාවන්ට රැගෙන යාහැකි ජල කඳෙහි ප්‍රමාණයන්ද අඩුවේ. මේ හේතුකොට ගෙන ඇතිවන ගංවතුර පිළිබඳවත් ඒ හා අනුබද්ධ අනෙකුත් ව්‍යවසනයන් ගැනත් අමුතුවෙන් කිවයුතු නොවේ. ගංගා වලින් රැගෙන යන පස් හා මණ්ඩි ජලාශයන්හි තැන්පත් වීමෙන් තවත් විනාශයක් සිදුවේ. වික්ටෝරියා, කොන්ගෝ, සේනානායක සමුද්‍රය, උඩවලවේ ජලාශයන් සාදන ලද්දේ විශාල ධනස්කන්ධයක් යට කිරීමෙනි. මෙම ජලාශ වලින් බොහෝමයකින් විදුලිබලය ජනනය කිරීමත් ගොවිතැන් සඳහා අවශ්‍ය ජලය ලබාදීමත් සිදුකෙරේ. මෙම ජලාශයන්හි පස් මණ්ඩි තැන්පත් වීම නිසා ඒවායෙහි

රඳවාගත හැකි ජල ප්‍රමාණය අඩුවීම විදුලිබල නිෂ්පාදනයටත් ආහාර නිෂ්පාදනයටත් බලපායි. වෙළඳපලට ලැබෙන දැව හා දර අඩුවීමත් ඒවායේ මිල ඉහළ යාමත් කැලෑ විනාශයෙන් සිදුවන වෙනත් අනිසි විපාක වේ. දැව සම්පත් විනාශ කිරීමෙන් දේශගුණික වෙනස්වීම්ද සිදුවේ. තෙතමනය අඩුවීම හා වර්ෂාව මඳවීම ආදිය වන විනාශයෙන් සිදුවිය හැකි දීර්ඝ කාලීන ප්‍රතිඵල වේ. අප අද මුහුණ පා ඇති දැඩි නියඟ තත්ත්වයට එක හේතුවක් වන විනාශය විය හැකිනේද? වන විනාශයෙන් අවට ඇති පරිසරයට සිදුවන හානියද සුළු පටු නොවේ. මනාව වැඩුණු නිල් පැහැති වෘක්ෂලතාවන් දැසට දක්නට ලැබෙන ප්‍රියංකර දර්ශනයකි. පිරිසිදු වාතාශ්‍රය දෙන්නකි. සතුනට වාසස්ථානයකි. කැලෑ හෙලීම නිසා මෙම හිතකර පද්ධතියෙහි තිබෙන සමතුලිතතාවයට ඉමහත් බාධා ඇතිවේ.

ඉහත දක්වන ලද හානි බොහෝ දුරට අඩුකර ගැනීමට අප කළයුත්තේ නැවත වන වගා කිරීමයි. වන වගා කිරීමෙන් ඇතිවන ප්‍රයෝජන ප්‍රධාන වශයෙන් කොටස් 2 කට බෙදිය හැක. එනම් ආරක්ෂාකාරී අංශය හා නිශ්පාදන අංශයයි. මිනිසුන් ප්‍රාග්වෘස කරන CO₂ (කාබන්ඩයොක්සයිඩ්) උරා ගැනීමත් මිනිසාට අවශ්‍ය වන O₂ (ඔක්සිජන්) ජනනය කිරීමත් වෘක්ෂලතාදියෙන් සිදුවේ. කුඩයකට හෝ කුඩාරමකට වඩා 7 ගුණයකින් අවි රක්ෂිත අඩු කිරීමේ හැකියාවක් ගස් වැල් වලට ඇති බව සොයාගෙන ඇත. වායු සම්කරණ යන්ත්‍ර 5කින් කරන ලද මෙහෙය එක් ගසකින් කළහැකි බවද විද්‍යාඥයෝ පවසති. ගස්වැල් පරිසර දියුණුවේ ආරක්ෂකයින් වශයෙන්ද මෙහෙයක් සිදු කරයි. විෂ වායුව අවම වශයෙන් ඇත්නම් ඒ බව පළමුවෙන්ම පෙන්වුම් කරන්නේ වෘක්ෂලතාවන්ය. නගරයේ ඇති විෂ වායු නිසා කෙනෙකුගේ ඇසට කඳුලු ලැලීම හෝ පෙනහලු තෙරපීම සිදුවීමට පෙර සමහර ගස් මැරෙන්නට පටන්ගනී.

කර්මාන්ත ප්‍රදේශවල හෝ රසායනික ද්‍රව්‍යයන් පරිශීලනය කරන හෝ නිෂ්පාදනය කරන හෝ කර්මාන්තශාලා සම්පයෙහි මෙබඳු වෘක්ෂලතාවන් සිටුවා ඇත්තේ මේ නිසාය. මෙපමණක් නොව මිනිස් ශ්‍රවණයට පීඩාකාරී ශබ්දයන් අඩු කිරීමේ හැකියාවක් ගස්වැල් වලට ඇත.



වෘක්ෂලතාවන්ට ඇති සෞන්දර්ය වටිනාකමද සුලුපටු නොවේ. නගරයේ විශාල ගොඩනැගිලි අතර ගස් සිටුවීමෙන් එහි සෞන්දර්ය වටිනාකම වැඩිකරගත හැක. මේ අන්දමින් ඉතා සාර්ථක ප්‍රතිඵල ලබා ඇති රටකි සිංගප්පූරුව. ගෙවල් සෑදීමට අවශ්‍ය වන දැව ලබාගැනීමක් ගෘහ භාණ්ඩ විසිතුරු භාණ්ඩ හා කැටයම් ආදියට අවශ්‍ය දැව ලබාගැනීම එමෙන්ම එදිනෙදා ආහාර වේල පිස ගැනීමට අවශ්‍ය දර ලබා ගැනීමක් කැලැවෙන් සිදුවන මහඟු ප්‍රයෝජනයන්ය. ආහාර, පළතුරු හා ඖෂධ වර්ග ආදිය පමණක් නොව ලාක්ෂ්‍ය මැලියම්, තෙල් වර්ග හා කඩදැසි නිපදවීම සඳහා අමුද්‍රව්‍ය ලබාගැනීමද වෘක්ෂලතාවන්ගෙන් සිදුවේ.

තවද වන සංරක්ෂණ දෙපාර්තමේන්තුව මගින් ස්ථාපිත කරනු ලබන වන වගා ප්‍රමාණය, වැඩිවන ඉල්ලුමට අනුව ප්‍රමාණවත් නොවේ. එබැවින් කළහැකි එකම දෙය වන්නේ අපගේ පෞද්ගලික ඉඩම් වල ඉඩ ඇති සෑම ස්ථානයකම දැව ලබාගැනීම සඳහා සුදුසු පැල වර්ග සිටුවීමයි. එය අනෙකුත් වගාවන් හා සසඳන කල වැඩි ආර්ථික වාසිගෙන දෙන කදිම ආයෝජනයක් වේ. එක් එක් දේශගුණික කලාප අනුව විවිධ ස්ථාන වල රුක්රෝපණ කටයුතු සඳහා යොදාගත හැකි ශාක විශේෂ විවිධ වේ.



ආදුරු පැල තවානක්.

සෙසාරාඩ: වන සංරක්ෂණ දෙපාර්තමේන්තුව අනුලබ්ධයකි

	තෙත් කලාපය		වියළි කලාපය	අතරමැදි කලාපය
	පහතරට	කඳුරට		
ගෙවතු 1. දැව ලබාගැනීම	මැහෝගනී, නැදුන් ලුණුමදෙල්ල ඇකේමියා මැන්ජියම්, හොර	ඉ.ග්‍රාන්ඩ්ස් ඉ.මයික්‍රෝකෝරිස්	තේක්ක කොහොඹ කායා	කැටකැල සූරියමාර තේක්ක මැහෝගනී
2. අලංකාරය සහ සෙවණට	පිහිබියා, කස කොට්ටන්	සයිප්‍රස්	පිහිබියා කස	පිහිබියා කස



මහා මාර්ග, මාවත්	නා, මැයිමාර ඇහැල මොණරමල් ටැබුබියා කොකෝනිල, අඹ	ඉ. ටොරලියානා සයිප්‍රස්, වූනා	අඹ, ඇහැල සියඹලා කොහොඹ කැලණිනිස්ස	ටැබුබියා මුරුන
උද්‍යාන, පාසල, කාර්යාල භූමි කර්මාන්තශාලා භූමි හා කාර්මික ලෙස දුමිත ප්‍රදේශවල	බිලිං, කාමරංග ඇහැල, කොකෝනිල මොණරමල්, රටමාර කොහොඹ නූග	ස්පැනෝඩියා ටැබුබියා, මාර ජැකරියා	කොකෝනිල සියඹලා මී, කැලණිනිස්ස ගම්මාදු කොහොඹ ඉපිල් ඉපිල් ඇන්දෙමට සියඹලා	මූනමල් කැල පිහිඹියා
ගංගා දෙපස, ඇලමාර්ග දෙපස හා වගුරු, බිම් වල	රුක්අත්තන කහඋණ, බට කුඹුක් ගොඩකඳුරු ගොන්කඳුරු, නැදුන්	උණ, කුඹුක් කොට්ටන්	කටුඋණ මී, කුඹුක්	උණ, මුරුන, කුඹුක් කැල, කොට්ටන්
ජලපෝෂක ප්‍රදේශවල/ කඳු මුදුන් වල	මී, කුඹුක්, ඇන්දෙමට තිඹිරි, කිතුල් කීන, ගේලිරිසිඩියා එරබදු ඇඹිරිකිපුලිලෝමිස් කහකෝන, සැවැන්දරා	වූනා, ගිනිසපු ඇ. මැන්ජිමි ඉ.මයික්‍රොකෝරිස්	කොහොඹ, බුදු නෙල්ලි, මුණමල් කුඹුක්, මී	කැලියැන්ඩ්‍රා එරබදු වල්සුරියකාන්ත ඇ.ඩොකරන්ස්
වෙරළබඩ ප්‍රදේශවල	මුදිල්ල, කස, දෙඹ, කොට්ටම්බ, ලෙට්ටකොවිච්චි, කැපුරිනා, වැටකෙයිසා			

පැලයක් සිටුවීමෙන් අනතුරුව ඔබටත්, රටටත්, ලෝකයටත් කෙතරම් ප්‍රයෝජනයක් වාසියක් ලැබේදැයි දැන් ඔබට පැහැදිලි ය. පැල සිටුවීමට එකතුවන්න. ජීවිතයේ සෑම අවස්ථාවක්ම පැලයක් සිටුවීමෙන් අනුස්මරණය කරන්නට මනක තබාගන්න. අද ඔබේ

ජීවිතය සුරකින්නා සේ අනාගතයේදී ඔබගේ දරු මුතුබුරන්ගේ ජීවිතය සුරකින්නට ගස් අවශ්‍යමය. ඔවුන්ට ගස් ලබා දෙන්නට අපි පැල සිටවමු.

උත්පලා කලන්සුරිය
පර්යේෂණ නිලධාරිනී
වන සංරක්ෂණ දෙපාර්තමේන්තුව

