

# සාධම්බර අතීතයෙන් තිරසාර අනාගතයක් කරා

## සීගිරිය - පරිසර වැඩ සටහන

මහාචාර්ය සේනක බණ්ඩාරනායක.

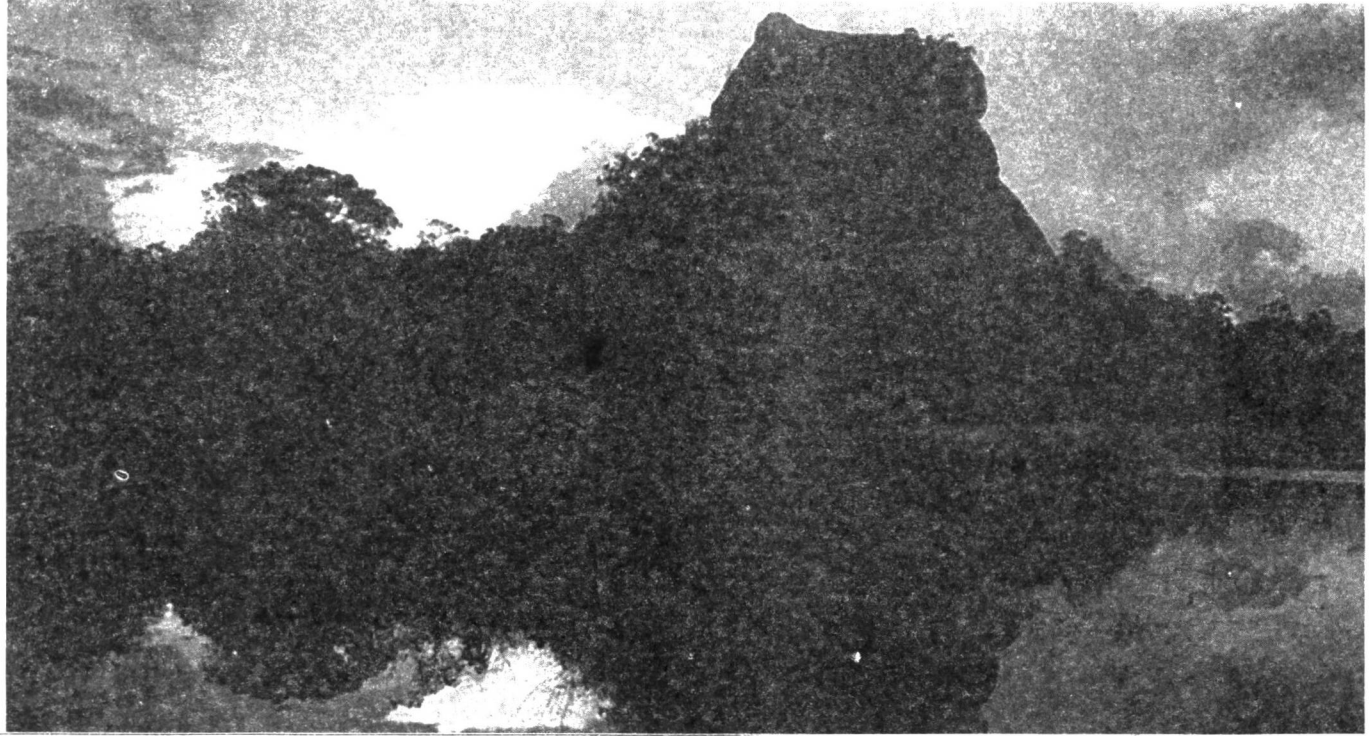
සීගිරිය ලෝක උරුම වැඩ බිමේ පිහිටි මධ්‍යම සංස්කෘතික අරමුදලේ ශ්‍රී ලංකා සංස්කෘතික ත්‍රිකෝණ ව්‍යාපෘතිය විසින් සීගිරිය කේන්ද්‍රකොට ගත් බහු-අංශීය පරිසර වැඩ සටහනක් සකස් කරනු ලැබ ඇත මේ වැඩවලින් බොහොමයක් සීමිත සම්පත් ප්‍රයෝජනයට ගනිමින් තවමත් මූලික සහ ප්‍රාථමික අවධියේ පවත්නා නමුදු දැනටමත් යම් යම් ප්‍රායෝගික සහ විද්‍යාත්මක ප්‍රතිඵල දැකගත හැකිව මූලික පරමාර්ථ සාධක සීමාවන් කරා ලගා වෙමින් පවතී. මේ ලිපිය මෙකී කාර්යයන් හා එහි පරමාර්ථවත් රට පාදක වූ පර්යේෂණ ගැටලුන් පිළිබඳ සාමාන්‍ය සම්බන්ධතා සකස් කළේය.

### පාරිසරික පුරාවිද්‍යාව සහ පාරිසරික විපර්යාසයේ ඉතිහාසය.

වැඩ සටහනේ ආරම්භක ස්ථානය සහ අවධානය යොමු විය යුතු ප්‍රධාන ක්ෂේත්‍රය පාරිසරික පුරාවිද්‍යාවයි. එනම්, කාලාන්තරයක් මුළුල්ලේ ස්වාභාවික ලෝකයන් සමග පැවති මිනිසාගේ අන්තර්ගත ක්‍රියාකාරිත්වය පිළිබඳ වැදගත් සාක්ෂි අධ්‍යයනය කිරීමයි. මීට සම්බන්ධිත වූ ද මෘතදී ආරම්භ කරනු ලැබූවා වූද පර්යේෂණ ක්ෂේත්‍රයක් නම් පාරිසරික ඉතිහාසය හෙවත් පාරිසරික විපර්යාසය පිළිබඳ අධ්‍යයනය කිරීමයි.

වැඩ සටහන ගැන දැනුවත් කරන මූලික ප්‍රශ්නවල ස්වරූපය මෙසේය

- \* වර්තමාන පරිසරය අහිත තත්ත්වයන්ට සම්බන්ධ වන්නේ කෙසේද?
- \* මෙකී වෙනස්වීම් පිටුපස ඇති හේතු සාධක අපට තේරුම් ගත හැකිද?
- \* මෙහිලා මිනිසුන් විසින් ඉටුකරන ලද කාර්ය භාරය කවරේද?
- \* මිනිස් ක්‍රියාකාරකම් හේතුවෙන් අහිත පරිසරය ආරක්ෂා වූයේ හෝ හානියට පත් වූයේ කෙසේද? පරිසරයේ වෙනස් වීම ඉතිහාසය වෙනස් වීමේ වැදගත් සාධකයක් වූ බවට සාක්ෂි අපට සොයා ගත හැකිද?
- \* සීගිරි - දඹුලු කලාපය එහෙත් සීගිරිය සහ සීගිරි දඹුලු කලාපය යනුවෙන් කලාප දෙකක් අවධාරණය කර ඇත්තේ මන්ද?



දශකයකටත් අධික කාලයක් තිස්සේ සිගිරියේ ලෝක උරුම වැඩ බිම සිගිරිය සංස්කෘතික ත්‍රිකෝණ ව්‍යාපෘතිය යටතේ විශ්ව විද්‍යාල සහ පර්යේෂණ ආයතන ගණනාවකින් ගෙන්වා ගන්නා ලද විවිධ විශේෂඥයන් විසින් සිදු කරනු ලබන නොයෙක් අධ්‍යයනාංශවලට අයත් පර්යේෂණ සඳහා වූ කේන්ද්‍ර ස්ථානයක් ද කේන්ද්‍ර විද්‍යාගාරයක් ද වී ඇත. එබැවින්, යටිතල අභ්‍යන්තර ද විවිධ වූ සහ ඇතැම්විට සම්බන්ධතාවක් නොමැති පර්යේෂණ මාර්ග වෙත අවධානය යොමු කිරීමද සිගිරි ව්‍යාපෘතියේ පුරාවිද්‍යා වැඩ සටහන කේන්ද්‍ර කොට ජනිත වූ සැලකිය යුතු පර්යේෂණ ගම්‍යතාවක්ද දක්නට ඇත.

ආරක්‍ෂිත ද්විතියික වනාන්තර පිළිබඳ හොඳ නියැදියක් ද එසේ ම කුඩා මූලික වන තිරුද සිගිරි කලාපයට අයත් වේ. මේවා ගෝලීය මට්ටමකින් බලන විට නිවර්තන වැසි වනාන්තර තරම් ම වැදගත් විය හැකි වනාන්තර ගණයක් වන නිවර්තන වියලි වනාන්තර වන අතර, ඒවා වැසි වනාන්තර වලට වඩා බෙහෙවින් අනතුරට ලක් වේ. නිවර්තන වියලි වනාන්තර වඩාත් ම අනතුරට ලක්ව ඇත්තේ පර්යේෂණ සහ සංරක්‍ෂණ යන දෙයාකාරයෙන් ම ඒ ගැන ඒ විදිසේම උනන්දුවක් තිබී නැති බැවින් විශේෂයෙන් ශ්‍රී ලංකාව සම්බන්ධයෙන් සලකන විට එහි වියලි කලාපයේ වනාන්තර වැදගත් පාරිසරික සහ ආර්ථික සම්පතක් වන අතර, ඒවායේ ජෛව විවිධත්වය සහ පුරුණතම විභවතාව සම්පුර්ණ වශයෙන් අගය කොට හෝ ප්‍රමාණවත් අයුරින් පර්යේෂණ කොට හෝ නැත.

ශ්‍රී ලාංකික පුරාවිද්‍යාව ගැන සලකා බැලීමේදී වියලි කලාපීය වනාන්තර රැක ගැනීම අතිශය වැදගත්කමකින් යුත් කරුණක් වේ. මක්නිසාද යත්, වියලි කලාපය ඉතිහාසය පිළිබඳ මුල් යුගයේ හා මධ්‍ය කාලීන යුගයට අයත් (ක්‍රි. පූ. 3 සියවස සිට ක්‍රි. ව. 13 වැනි සියවස පමණ කාලය) සම්භාව්‍ය ශිෂ්ටාචාරයේ මුලස්ථානය වූ බැවිනි. වනාන්තර ප්‍රදේශ රැක ගැනීම යන්නෙන් අදහස් කරන්නේ පුරා විද්‍යාත්මක දත්ත ද රැක ගැනීමයි. ශ්‍රේෂ්ඨ ස්මාරකවලට අදාළ දත්ත පමණක් නොව, ඓතිහාසික යුගයේ සමස්ත සමාජයටත් පූර්ව සහ ප්‍රාග් ඓතිහාසික යුගයටත්, ඉතා දීර්ඝ කාලයක් මුළුල්ලේ පැවත එන මිනිස්-පරිසර සම්බන්ධතාවන්ටත් අදාළ දත්ත රැක ගැනීම ද ඊට අයත්ය.

ඒ අනුව සැලකීමේදී සිගිරිය - දඹුල්ල ප්‍රදේශය, ජෛව විවිධත්වයත්, පාරිසරික ඉතිහාසයත්, පාරිසරික පුරාවිද්‍යා පර්යේෂණ සඳහා වූ වැදගත් නියෝජනාත්මක වියලි, නිවර්තන ක්ෂුද්‍ර කලාපයකි.

තවත් අදාළ හේතුවක් නම්, නැගෙනහිරින් කලා වැව සිට බටහිරින් පොළොන්නරුව පරාක්‍රම සමුද්‍රය තෙක් විහිදෙන "මහ සිගිරි දඹුල්ල පෙදෙස" ජෛව විවිධත්ව පර්යේෂණ පිළිබඳ දෘෂ්ටි කෝණයකින් බැලීමේදී, ඉතාමත් සියුම් අධ්‍යයනයකට භාජනය වූ වියලි කලාපීය ප්‍රදේශයන්ගෙන් එකක් වීමයි. ඊටිනල, සිගිරිය හා පොළොන්නරුව පුරා විද්‍යා රක්‍ෂිතය, මන්නේරි-ගිරිතලේ සහ පරාක්‍රම සමුද්‍ර ප්‍රදේශය, වස්තුවලට පාතික විනෝදානනය, මහවැලි ආරක්‍ෂක කලාපය, දඹුල්ලේ පොප්පාමාරුක් උයන සහ කන්බලම-කෝදුරුව වැව - සුදුකන්ද කඳුපොදු යන මේ සියල්ලෙහි ජෛව විවිධත්වය පිළිබඳ තොරතුරු, පුළුල් ලෙස ස්ථානගතව ඇත.

**සංස්කෘතික ගුරුපණය පිළිබඳ බහු අංශීය අධ්‍යයනය.**

සිගිරිය පුරාවිද්‍යා පර්යේෂණය ප්‍රධාන ස්මාරකවලට පමණක් සීමාවී නැති අතර මහා නාගරික සංකීර්ණයෙන් ද, මාළිගාවෙන්ද, උද්‍යාන පද්ධතියෙන් ද ඔබ්බට ගමන් කරයි. මෙකී අධ්‍යයනය ප්‍රධාන වශයෙන් යොමු වූයේ සිගිරි ප්‍රත්‍යන්ත ප්‍රදේශය පූර්ව ඓතිහාසික සහ ප්‍රාග් ඓතිහාසික ස්ථානවලට අයත් "මුළු පුරාවිද්‍යාත්මක ගුරුපණය" ඓතිහාසික ගැමි ජනාවාස, බෞද්ධ ආරාම, යකඩ නිෂ්පාදන මධ්‍ය ස්ථාන, මහා පරිමාණ සහ කුඩා පරිමාණ වැව් සහ ඇළවල් සහිත තෙත් බිම් සංකීර්ණ, වාරිමාර්ග පලාශ යන මේවා වෙතය.

මේ කාර්යයේ ප්‍රමාණය වර්ග කිලෝ මීටර් 500 ක් පමණ වූ ප්‍රදේශයක් තුළ ඇති ජනාවාස සහ වාරිමාර්ග පලාශ 400 ක් පමණ මෙකී ස්ථාන වැඩි හරියක්ම හඳුනා ගන්නා ලද්දේ පුරාවිද්‍යා පර්යේෂණ පශ්චාත් උපාධි ආයතනයේ ජනාවාස පුරා විද්‍යා පර්යේෂණ හා පුහුණු වැඩ සටහනේ කාලසීමාවට අයත් අවසාන මාස හය ඇතුළතදී ය.

මෙකී ගුරුපණයේ පාරිසරික පර්යේෂණ විභවතාව අති මහත්ය. අප විසින් ගන්නා ලද්දේ එකී ව්‍යවසායේ පළමු පියවර කිහිපයක් පමණි. පරිසරයේ නෛසර්ගික වටිනාකම හැරුණු විට මේ පර්යේෂණ අප්‍රමාණ විභවතාව සහිත වුවක් බැවින් පාරිසරික ආරක්‍ෂාව බෙහෙවින් වැදගත් වේ. මේ අනුව, ඉදිරි පරම්පරාවන්ට ලබාගත හැකි වන පරිදි දත්ත ආරක්‍ෂා කර ගැනීම අවශ්‍ය වේ.

සිගිරි - දඹුල්ල ප්‍රදේශයේ පාරිසරික දත්ත පිළිබඳ පර්යේෂණයෙහිලා පුරාවිද්‍යාඥයින් උනන්දුවක් දක්වන සමහර ප්‍රශ්න මෙසේය.

- \* ක්‍රි. පූ. මුල් වසර දහය ඇතුළතදී ආහාර එකතු කර ගැනීමේ සිට කෘෂිකර්මය කරා සංක්‍රමණය වීමට මිනිසා දිරිමත් කරන්නට ඇතැයි සැලකිය හැකි පාරිසරික සහ දේශගුණික විපර්යාස කවරේද?
- \* මෙසේ මාරු වූ බවට සාක්ෂි පුරෝපෙච විද්‍යාත්මක සහ පුරෝ උද්භිද විද්‍යාත්මක දත්ත සිගිරි-දඹුල්ල ප්‍රදේශයෙන් ලබා ගත හැකිද?
- \* මේ ප්‍රදේශයට අයත් ප්‍රාග් ඓතිහාසික සහ පූර්ව ඓතිහාසික ගුම්බලින් ගෘහාසන්නව වගා කරන ලද වී, මෙතේරි සහ වෙනත් ධාන්‍ය වර්ග පිළිබඳ සාක්ෂි ලබා ගත හැකිද?
- \* සිගිරි දඹුල්ල ප්‍රදේශය තුළින් ඉතිහාසයේ මුල් සහ මධ්‍යම යුගවලට අයත් වසර 1500 ක් හෝ ඊට අධික කාල පරිච්ඡේදය තුළ වූ පාරාසරික විපර්යාසය, ශාක පිළිබඳ වෙනස්කම්, කෘෂිකර්මය ආදිය පිළිබඳ ඉතිහාසය අපට ප්‍රතිසංස්කරණය කළ හැකිද?
- \* පෞරාණික වාරිමාර්ග පද්ධතිවල වර්ධනයන් සහ වෙනස්කම් පිළිබඳ වකවානු නිර්ණය කිරීම සඳහා පාරිසරික දත්ත එන්ජිය අවශ්‍යයි අපට යොදා ගත හැකිද?

\* 12 වැනි 13 වැනි හා 14 වැනි ගනවර්ෂවලට අයත් ඉතිහාසයේ මධ්‍ය කාලීන සහ පශ්චාත් කාලීන සංක්‍රමණයන්ට අදාළ පාරිසරික සාධක මොනවාද?

**පර්යේෂණ සංරක්ෂණ සහ සංවර්ධන වැඩ සටහන්**

සීගිරිය පාරිසරික වැඩ සටහනේ විවිධ අංශ ප්‍රධාන කොටස් හතරකට වර්ග කළ හැකි අතර, ඒ එක් එක් කොටස ගැන විවිධ වූද එහෙත් අනෙක් වශයෙන් ක්‍රියා කරන්නා වූද කණ්ඩායම් විසින් ක්‍රියා කරනු ලැබේ ඒ වර්ග හතර නම්, 1. පර්යේෂණ 2. උද්‍යාන සහ වන සංරක්ෂණය 3 සංවර්ධනය 4. අධ්‍යාපනය යන මේවාය.

**පර්යේෂණ**

දැනටම ආරම්භ කරනු ලැබ ඇති සහ ආසන්නතම අනාගතයේදී තවදුරටත් සංවර්ධනය කෙරෙනු ඇති පර්යේෂණ කටයුතු පහත සඳහන් අයුරින් සැකෙවින් දැක්විය හැකිය.

**1. ශාක සමීක්ෂණය හා ශාක විශේෂ හා ඝනත්වය පිළිබඳ ලේඛනයක් තැබීම.**

සියලු පාරිසරික පර්යේෂණ උදෙසා පවත්නා විශේෂ, ඒවායේ ව්‍යාප්තිය සහ ඒවායේ ජෛව පාරිසරික තැසිරීම ද පිළිබඳ පූර්ණ වර්ගීකරණ දැනුමත් අත්‍යවශ්‍යය යන පදනම මත භාරගෙන 1982 තරම් කලින් ආරම්භ කොට 1990 දී අලුතෙන් අරඹන ලද මෙය ප්‍රථම කාර්යයන්ගෙන් එකක් විය. සීගිරිය, ඉඩ්ඩන්කටුව, බෙලියන්කන්ද සහ රාමකැලේ යන ස්ථානවල සමීක්ෂණ තුනක් නිම කරන ලද අතර, තහරවැනි සමීක්ෂණයක් ක්‍රියාත්මක වෙමින් පවතී. මහ සීගිරිය පෙදෙස පිළිබඳ වැදගත් ප්‍රකාශිත සමීක්ෂණවලට පයසූරිය, හීටස්, සෝලංගාරච්චි සහ ක්‍රේමර් යන අයගේ කෘතීන් ඇතුළත් වේ.

**2. ශාකාහාරය**

පර්යේෂණ ක්ෂේත්‍ර වැඩ සහ අධ්‍යාපනය පිළිබඳ මූලික මෙවලමක් පුරා විද්‍යා පර්යේෂණ පශ්චාත් උපාධි ආයතනයේ දී පිහිටුවා ගෙන යනු ලැබේ. උද්භිද විද්‍යාව, වර්ගීකරණ විද්‍යාව සහ පාරිසරික සංරක්ෂණය පනවිය කරනු වස්, මෙහි ශාකාහාරය ප්‍රදේශයේ පාසල් සඳහා නිශ්චිත අධ්‍යාපන වැඩ සටහනක් කොටසක් වශයෙන් ප්‍රයෝජනයට ගනු ලබනවා ඇත.

**3. පරාග සංචිතය**

දැනට ඇති විශේෂවලට සහ වැළලුණු කොටස්වලට අයත් පරාගවල අන්වීක්ෂකදාවන් පුරාවිද්‍යා පර්යේෂණ පශ්චාත් උපාධි ආයතනයෙහි පිහිටුවනු ලැබ ඇත. පුරෝද්භිද විද්‍යාත්මක සහ පාරිසරික ඉතිහාස පර්යේෂණ පිළිබඳ තුළනාත්මක අධ්‍යයන සඳහා මෙය අත්‍යවශ්‍ය සම්පතක් වේ.

**4. පුරෝද්භිද විද්‍යාත්මක සහ ප්‍රත්න පාරිසරික පර්යේෂණ**

පර්යේෂණ වැඩ සටහනේ ප්‍රධාන අභිමතාර්ථවලින් එකක් නම් (ආසියාවේ දැනට ඉතිරි වී පවත්නා පැරණිතම උද්‍යාන ආකෘති අතරින් එකක් වන) සීගිරි උද්‍යානය පිළිබඳවත්, ලෙන් අවසාදන වැව් වල සහ

ඇල පත්ලේ ඇති අවසාදන සහ අලංකරණ උද්භිද භත්තවය පිළිබඳ අධ්‍යයනයන් ද එමෙන් ම ශ්‍රී ලංකාවේ කලපු සහ කඳු නිම්න අවසාදන පිළිබඳ තුළනාත්මක අධ්‍යයනයන් ද ඇතුළු පුරෝද්භිද විද්‍යාත්මක සහ ප්‍රත්න පාරිසරික පර්යේෂණ සංවර්ධනය කිරීමයි (සීගිරි-දඹුලු කලාපයෙන් බැහැර) වර්ෂ 1982 දී අතීතයින් මූලික මගකින් ආරම්භ කරන ලදුව, වැඩ සටහන 1990 දී අලුත් කරන ලද අතර, 1994 දී නව අදියරකට අවතීර්ණ විය. නිවර්තන කලාපීය පාරිසරික ඉතිහාසය පිළිබඳ මූලික පර්යේෂණයට අයත් පස් අවුරුදු වැඩ සටහනක් විස්තරාත්මක ලෙස සාරාංශණය කොට සකස් කිරීමේ මුල් අත්දැකීම ඊට අයත් විය.

**5. ක්ෂුද්‍ර සහ මහා පොසිල විශ්ලේෂණය**

පුරෝද්භිද විද්‍යා සහ ප්‍රත්න පාරිසරික විද්‍යා වැඩ සටහන් පිළිබඳ මූලික අංශයක් වනු ඇත්තේ පරාග විශ්ලේෂණය සහ ජෛවලිත්, ඩයටම හා වෙනත් සිලිකාමය ක්ෂුද්‍ර පොසිල මෙන්ම සංජානාත්මක සංස්කෘතික සන්දර්භයන්ගෙන් සහ ස්වාභාවික අවසාදනවලින් ලබා ගැනෙන ඩීප්, එල, කෘමීන් සහ මෘද්වංශීන් වැනි ක්ෂුද්‍ර පොසිල පිළිබඳ අධ්‍යයනය

**6. කාල නිර්ණාණය**

14 සී. ටී. එල් සහ දෘෂ්ටි සංදීප්තිය (ඔප්ටිකල් ලුමිනසන්ස්) වැනි කාල නිර්ණාණ කිරීමේ භාෂණික ක්‍රම මෙම වැඩ සටහනේ අවශ්‍ය අංශයක් වේ. එමගින් අවසාදනය සහ ප්‍රත්න පාරිසරික දත්ත පිළිබඳ කාල නිර්ණාණ කිරීමටත් කලක් තිස්සේ සිදු වූ පාරිසරික විපර්යාසය නිර්ණාණ කිරීමටත් අපට හැකි වනු ඇත.

**7. මානව උද්භිද විද්‍යා වෛද්‍ය මානවෝද්භිද විද්‍යා අධ්‍යයන**

කලාපයේ මානවෝද්භිද විද්‍යාත්මක අංශ ගැන පර්යේෂණ ප්‍රකාශයට පත් කරනු ලැබ ඇති අතර වෛද්‍ය මානවෝද්භිද විද්‍යාව පිළිබඳ යම් යම් මූලික පියවර 1988 - 89 තුළදී ගන්නා ලදී. මේ කාර්යය අලුත් කර තව දුරටත් සකසනු ලබනවා ඇත.

**8. පුරා විද්‍යාත්මක සහ සතුන් පිළිබඳ අධ්‍යයනය**

සීගිරි - දඹුලු කලාපය තුළ අවුරුදු දහයකට අධික කාලයක් තුළ සිදු කරන ලද කැනීම් තුළින් මතු වූ සත්ව විශේෂ අධ්‍යයනයට භාජනය කරන ලද්දේ මූලික වශයෙන් පමණි. මේ කටයුත්ත තවදුර සකසා ගත යුතුව තිබේ. 1990 දී ආරම්භ කරන ලද සත්ව සමීක්ෂණ කටයුතු 1994 දී නැවත පටන් ගන්නා ලද අතර, එය සීගිරි - දඹුලු කලාපයේ ජෛව විවිධත්වය සහ ජෛව පාරිසරික විද්‍යාව අධ්‍යයනය කිරීම සඳහා අත්‍යවශ්‍ය වන අංශයක් වේ.

**9. මානව අස්ථිවේදය :**

පූර්ව ඓතිහාසික සහ මධ්‍යම ඓතිහාසික යුගවලට අයත් සන්දර්භයන්ගෙන් ලබා ගත් (යටත් පිරිසෙයින් පුද්ගලයින් 12 දෙනෙකු ගේ) මිනිස් ඇට සැකිළි ශේෂයන් සොයා ගනු ලැබ ඇත. මූලික අධ්‍යයනයන් නිම කරනු

ලැබ ඇති අතර තවදුර පර්යේෂණ සිදු කරගෙන යනු ලැබේ.

**10. පෝෂණය, සෞඛ්‍යය සහ ඖෂධ**

සීගිරිය ප්‍රදේශයේ හෝරා ගත් ගැමි ජනතාවගේ පාරම්පරික ඖෂධ, සෞඛ්‍යය සහ පෝෂණය පිළිබඳව යම් යම් නියාමක අධ්‍යයන සිදු කරන ලදී. සමහර විට, වෛද්‍ය මානවෝද්දි විද්‍යාව පිළිබඳ අධ්‍යයන කටයුතු ඇසුරෙන් සහ පහත සඳහන් කැරෙන "සංරක්ෂණ සහ සංවර්ධන වැඩ සටහන" ඇසුරෙන් ද දැනට පවත්නා දේශීය සෞඛ්‍ය ආරක්ෂක ක්‍රම පිළිබඳව සාකච්චා සිදු කරගෙන යනු ලැබේ.

**11. අණුක ජීව විද්‍යාව සහ ජීවභාෂණය**

වැඩ සටහනින් අපේක්ෂිත දුරස්ථ ප්‍රවේශයන්ගෙන් සමහරක් නම් ප්‍රදේශය තුළ ඇති ශාක ජාන සම්පත් අධ්‍යයනය කිරීමත්, විශේෂයෙන් ම ඉහතින් විස්තර කරන ලද "පුරෝද්දි විද්‍යාත්මක සංරක්ෂණාගාර" ව්‍යාපෘතිය සම්බන්ධයෙන් ශාක පෛච තාක්ෂණයෙහි ජවා යොදා ගැනීමත්ය.

**12. හු-විද්‍යාව, පේච රූප විද්‍යාව, පාංශු අධ්‍යයන සහ දේශගුණ විද්‍යාව මෙකී ක්ෂේත්‍රවලට අයත් වැඩ කිසිවක් ආරම්භ වී නැති අතර**

- (අ) දශක කීපයකට පෙරදී අරඹන ලද විභාගයේ ගේ පොළොන්නරුව පොතෙහි සඳහන් වැඩ දිගටම කරගෙන යමින් හු - විද්‍යාත්මක සැලසුම් තැනීමේ වැඩ සටහනක් කිරීම සඳහාත්,
- (ආ) වතුරංග හු-විද්‍යාව පිළිබඳ පර්යේෂණ වැඩ සටහනක් ආරම්භ කිරීම සඳහාත්,
- (ඇ) ප්‍රදේශයේ පේච රූප විද්‍යාව සහ පස අධ්‍යයනය කිරීම හා සැලසුම් ගත කිරීම සඳහාත්,
- (ඈ) මධ්‍යම කාලීන දේශගුණ නිරීක්ෂණ වැඩ සටහනක් ආරම්භ කිරීම සඳහාත්, මේ ව්‍යාපෘතියට විශේෂඥයන් අවශ්‍ය කෙරේ.

**උද්‍යාන වැඩ සටහන**

වර්ෂ 1982 දී ආරම්භ කරනු ලැබූ සීගිරියේ පුරා විද්‍යාත්මක උරුම කළමනාකරණ වැඩ සටහනේ හරය වූ උද්‍යාන වැඩ සටහනට සීගිරියේ නගරයෙහි, මාලිගාවෙහි සහ උද්‍යාන සංකීර්ණයෙහි අක්කර 200 ක් පමණම උද්‍යානය සහ උද්‍යාන භූමිය සංරක්ෂණය කිරීම, පිරිසැලසුම් කිරීම සහ නඩත්තු කිරීම ද අපහර් ගත වේ. හෝරාගත් ප්‍රදේශ කැණීම හෝ නැවත කැණීම මේ හා සම්බන්ධ කරනු ලැබ ඇත.

පාරිසරික (සහ පුරා විද්‍යාත්මක) දෘෂ්ටි කෝණයකින් බැලීමේදී වැඩිදුරටත් සඳහා විකාශයට පත් කර ගන්නා ලද දර්ශනය සහ ක්‍රමෝපාය මූලික වශයෙන් "අවම වැඩිදුරටත්ම" උපාය මාර්ගයකි වැඩ බිමේ වැවෙහි හෝ කලින් කණිනු ලැබූ ප්‍රදේශවලට හදුන්වා දෙනු ලැබූ හෝ සියලු දේශීය ගස් වර්ග එසේම තබාගෙන රැක බලා ගනු ලැබේ. උද්‍යාන ප්‍රදේශ වලට අලුතෙන් ගෙන එනු ලැබූ මල් දරන විදේශීය ශාක ක්‍රමයෙන් ඉවත් කරගෙන යනු ලැබේ. යම් අලුත් කැණීමකදී හෝ ගෘහ නිර්මාණ ශිල්පීය සංරක්ෂණයකදී හෝ ප්‍රතිසංස්කරණ ක්‍රියාමාර්ගයන්හිදී හෝ අනන්‍යනිර්මාණයට හෝ ලක්ෂණයට හෝ ඇත්ත වශයෙන් හානියක් වෙතොත් මිය, වැඩ බිමක

හෝ ස්මාරකයක වුවද වැවෙහි සියලුම ගස් ආරක්ෂා කිරීම සඳහා පරීක්ෂාකාරී වනු ලැබේ.

ප්‍රතිසංස්කරණය හෝ ප්‍රදර්ශනය කිරීම අවශ්‍ය වූ අන්‍ය ස්ථානවල ඉතිරි වී ඇති වැඩ බිම් පිළිබඳ රූප විද්‍යාත්මක භත්තවය පැහැදිලි කිරීම හා ඉදිරිපත් කිරීමත් සඳහා පස් වැස්ම හා තණ යොදා ගන්නා ලදී.

නව ප්‍රවේශ මාර්ග දිගේ සහ සේවා ප්‍රදේශ තුළ ස්වාභාවික භූමි දර්ශන ඔබ්බෙහි දේශීය ගස් සහ ශාක හදුන්වා දෙනු ලැබ ඇත.

අවම ස්වාභාවික භූමි දර්ශන දස වසරක් මුළුල්ලේ සැකසීමෙන් පසු, මේ ප්‍රදේශය තුළට මීට පෙර ඇමුණුවෙන් හදුන්වනු ලැබ තිබුණු විදේශීය ගස් වර්ග සහ පඳුරු, ඉවත් කිරීම හා උචිත ස්වාභාවික තුරැලිය වචන යම් ආකාරයක පුළුල් රෝපන වැඩ සටහනක් ගැන සිතා ඇත්තේ පර්වත උයන තුළ පමණක් වන නමුත් මෙය තවමත් සැලසුම් අවධියක පවතී.

ඒ අතර ම, අප බොහෝ සෙයින් ම අපගේ කැණීම් සහ සංරක්ෂණ ක්‍රියා මාර්ග කලින් සිටි පුරා විද්‍යාඥයා විසින් මින් පෙර වැඩ කළ ප්‍රදේශවලට පමණක් සීමා කොට ඇති අතර, කිමී 3 X කි. මී. 1 ක් වන මුළු ප්‍රදේශයකින් 10 % සිට 20 % ට අඩු ප්‍රමාණයේ නිශ්චිත ප්‍රදේශයකින් බැහැර කෙරෙන කැණීම් සඳහා ප්‍රමිත කාලයක් නියම කෙරෙනු ඇත.

වැඩ බිමේ විශාල කොටසක් ද්විතීයික වනයක් යටතේ තිබෙන අතර, එහි ඇතැම් කොටස් උයනේ බිම්වලට පරිවර්තනය කරනු ලැබ ඇත. ඒ අතර, අනෙක් ප්‍රදේශවල වන වැස්ම ඉතිරිව ඇති අතර පාරවල් සහ අඩි පාරවල් කිපයක් පමණක් ඇත.

මෙහි ප්‍රතිඵලය වනුයේ, සීගිරිය පුරාවිද්‍යාත්මක භූමියක් වශයෙන් පැහැදිලිව කියවිය හැකි වීම සහ ඒ අතරම, එහි ස්වාභාවික පාරිසරික ලක්ෂණවලින් වැඩි කොටසක් රඳවා ගත හැකි වීමත් සමඟ උද්‍යාන සහ නාගරික සැලසුම් ආකෘති පැහැදිලි ලෙස අවබෝධ කළ හැකි සහ අගය කළහැකි උයන් පෙදෙස් තුළ සහ අගල් සහිත බටහිර කොටසෙහිද මෙය ඉතා හොඳින් දැක ගත හැකිය.

එහෙත් මේවායේ පුරා විද්‍යාත්මක අඛණ්ඩතාවය සහ ජීවයේ ස්වාභාවික වන හෝ උද්‍යාන භූමි ලක්ෂණ ද ආරක්ෂා වී ඇත.

අවසන් මායිම් නිර්ණය කෙරෙන තුරු පුර්ණතම බිම් ප්‍රමාණය තහවුරු කරනු ලැබීමට ඇති එහෙත් දළ වශයෙන් අක්කර 800-1000 ක් තරම් වන පුරාවිද්‍යා රක්ෂිතයකින් මේ බිම වට වී තිබීම නිසා අත්දැකීම් විශාල ලෙස වැඩි වී තිබේ. මැනවින් රක්ෂිත වූ කොටසකින්ද නිරාවරණය වූ තවත් කොටසකින් ද සමන්විත මේ ප්‍රදේශය වන කළමනාකරණය සහ නැවත වන වගාව සඳහා නියමිතව ඇත.

**ඔසු උයන : ඖෂධීය ශාකාගාරය සහ වන රැක් උයන**

මේ වැඩ සටහනේ තවත් අංගයක් වනුයේ කලින් කුඩා කඩ සාප්පු සහ වෙළඳසල් ටිකටා තිබුණු පාළුවට ගිය ඉඩමක ඔසු උයනක් නොහොත් බෙහෙත් වත්තක් එනම්, ඖෂධීය පැළෑටිවලින් සහ ගස්පලින් හෙබි කුඩා උද්භිද උද්‍යානයක් පිහිටු වීමයි. ඔසු උයන දිගේ දැනට කලවම් කැලවෙත් පහ ලැබැබිවලින් ගහනව ඇති ප්‍රදේශයක වනරැක් උයනක් සකස් කර ගෙන යනු ලැබේ.

මේ උද්‍යානය සහ රැක් උයන දැන් වසර දෙකක පමණ කාලයක් තිස්සේ සංවර්ධනය කරගෙන යනු ලබන අතර, බටහිර දෙසින් සිත වනයෙන් යුත් වන තීරුවක් හා සම්බන්ධ වෙන ආරක්ෂක

වැටිලිකිත් යුත් හෙක්ටයාර් 12 ක් පමණ වන බිම් ප්‍රමාණයක් අවසාන වශයෙන් මීට ඇතුළත් වනු ඇත. මෙය සීගිරිය සංකීර්ණයේ පිට අගලෙන් තරමක් බැහැර සීගිරිය ඔස්සේ ඉවුර මත සීගිරි සංකීර්ණයේ වයඹ දිගමුල්ලෙහි පිහිටා ඇත.

පර්යේෂණය, අධ්‍යාපනය සහ ප්‍රචාරණය සඳහා අනතුරුව ලක් වී ඇති සහ පොදු දුර්ලභ වෘක්ෂ විශේෂ සහ ශාක විශේෂ ආරක්ෂා කිරීමත්, එකතු කිරීමත් හඳුන්වා දීම සහ ප්‍රදර්ශනය කිරීමත් සඳහා වූ ගබඩා ස්ථානයක් ලෙස ක්‍රියාත්මක වීම එහි ප්‍රධාන කර්තව්‍යය වනු ඇත. හඳුන්වා දෙනු ලැබ ඇති පරිදි "සීගිරි ඔසු උයන" එක් අතකින් සොබාදාම පිළිබඳ ලෝක ව්‍යාප්ත අරමුදල (WWF-World Wide Fund For Nature) විසින් ද ඊටත් මෑතක සිට පරිසර අමාත්‍යාංශය සහ නොරාඩ් ආයතනය විසින් ද ආධාර කරනු ලබන්නකි.

තවමත් සම්පූර්ණ වශයෙන් සකස් කිරීමට තිබෙන සීගිරි ඔසු උයන වැඩ සටහනේ වැදගත් කාර්යයක් වනුයේ විශේෂයෙන් ම වෛද්‍ය මානවෝද්භිද විද්‍යාව, වර්ගීකරණ විද්‍යාව සහ වන සංරක්ෂණය හා කළමනාකරණය පිළිබඳව පාසල් සඳහා වූ ක්ෂේත්‍ර අධ්‍යාපන පාඨමාලාවක් පිහිටු වීමයි. නිම කරනු ලැබීමෙන් පසු සීගිරි ඔසු උයනට උද්භිද උද්‍යානය, කැලෑ පාරවල්, දුර්ලභ සහ අනතුරුව ලක්ව ඇති විශේෂවල ප්‍රතිපත්නය සහ ව්‍යාප්තිය උදෙසා සහ ප්‍රරෝහණ භූභාග වලින් දුර්වල වියළි කලාපීය වන වෘක්ෂ විශේෂ උදෙසා ද විද්‍යාගාරයක් සහ තවනක් යන මේවා ඇතුළත් වෙනු ඇත.

**පුරෝද්භිද විද්‍යාත්මක සංරක්ෂණාගාරය**

ඉහතින් සඳහන් කරන ලද ශාක ලේඛනය, පරාග විද්‍යාව, අතිත සන්දර්භ කෙටෙන් ක්ෂුද්‍ර සහ මහා ශාක ශේෂ පිළිබඳ අධ්‍යයනය, අණුක පීච විද්‍යාව සහ පීච භාක්ෂණ විද්‍යාව වැනි පර්යේෂණ මාර්ග රැසක අනන්‍යතා සම්බන්ධතාව ද එමෙන් ම ප්‍රතිපත්නය සහ නැවත වන වගාව සඳහා වූ පුළුල් වැඩ සටහනක් ද පුරෝද්භිද විද්‍යාත්මක හරිතාගාර සංකල්පයට ඇතුළත් වේ.

අප දන්නා පරිදි, මිනිසාගේ මැදිහත් වීම හේතුකොට ගෙන ලෝකය පුරා අඛණ්ඩව සිදු වෙමින් පවත්නා වන විවිධත්වය නැතිව යාම අපේ කාලයේ ඇති ව්‍යසනාත්මක සංසිද්ධියකි. ස්වභාවික සහ සංස්කෘතික ක්‍රියාවලි තුළින් දේශගුණික විපර්යාසද වෘක්ෂලතා වැඩෙන පෙදෙස් මාරු වීම ද අතිතයේදී සිදුවී ඇත. ස්ථානීය වශයෙන් තවදුරටත් දක්නට නොලැබෙන විශේෂයන් නිර්ණය කිරීමත් එමෙන්ම දැනට ඇති පුරෝහණ භූභාගවලින් දුර්වල වන විශේෂ නිර්ණයන්, සංරක්ෂණ වැඩ සටහනේ ප්‍රධාන කර්තව්‍යය වනු ඇති අතර, ඊට ශාක පීච භාක්ෂණ රසායනාගාරයක් ප්‍රයෝජනයට ගැනීමත් ඒ වෙනුවෙන් ම කැප වූ තවනක් සඳහා රෝපණය කිරීමේ සහ නැවත වන වගා කිරීමේ ව්‍යාපෘතියක් ද ඇතුළත් වනු ඇත.

**අධ්‍යාපනය**

පවත්නා වැඩ සටහන යම් මට්ටමක දියුණුවක් ලැබූ පසු උද්‍යානවල සම්පත් ද වන මංපෙත් ද සීගිරි දඹුලු කලාපයේ පර්යේෂණ සහ අධ්‍යාපන මධ්‍යස්ථානය ද ප්‍රයෝජනයට ගනිමින් ජෛව විවිධත්වය පිළිබඳ ක්ෂේත්‍ර පාදක අධ්‍යාපන වැඩ සටහන් සහ පරිසර ආරක්ෂණ අධ්‍යයන, නුදුරු අනාගතයේදී සංවර්ධනය කරනු ලබන්නා වූ වැදගත් කාර්ය ක්ෂේත්‍රයක් ලෙස පෙනී යනු ඇත. සංස්කෘතික ත්‍රිකෝණයට අයත් කාර්යයන්හි වත්මන් අදියර 1996

අවසානයේදී නිම වූ පසු, විශේෂයෙන් ම, මධ්‍යම සංස්කෘතික අරමුදල විසින් සීගිරි කලාපය තුළ 1996 ට පෙර කරන ලද වැඩවල කොටසක් ලෙස මෙය අවුරුදු දෙක - තුනක කාල සීමාවක් තුළ දී සිදු වනු දක්නට හැකි වනු ඇත.

**සංරක්ෂණය සහ සමාජාර්ථික සංවර්ධනය**

ස්වභාවික සහ සංස්කෘතික උරුමය සංරක්ෂණය කිරීම ඊට අයත් සමාජ ආර්ථික සන්දර්භයෙන් වෙන් කළ නොහැකි යැයි ද, ඉතාම පටු සහ ඉතාම පුළුල් යන දෙයාකාරයෙන් ම සිතන විට සංරක්ෂණය යන්නෙන් අදහස් කරන්නේ, 'වෙනස්වීම පාලනය කිරීම' බැව් ද යන මේ පුර්ව අදහස පදනම් කොට ගෙන, සීගිරි කලාපය තුළ සමාජ ආර්ථික සංවර්ධනය සමග සංරක්ෂණය සම්බන්ධ කරන පුළුල් වැඩ සටහනක් අදාළ රාජ්‍ය ආයතන විසින් ආරම්භ කරනු ලැබිය යුතුය යන බවට සීගිරිය සංස්කෘතික ත්‍රිකෝණ ව්‍යාපෘතිය විසින් කරන ලද යෝජනාව පිළිගනු ලැබ ඇත.

"සීගිරි උරුමය වැඩ සටහන" යනුවෙන් හැඳින්වෙන ව්‍යාපෘතියක් දැනට නාගරික සංවර්ධන අධිකාරියේ මධ්‍යම සංස්කෘතික අරමුදලේ අනුග්‍රහය යටතේ සකසනු ලැබ ඇති අතර, පැරණි ඉතාම ඵල කෝරළේට අයත් අක්කර 12,000 ක ප්‍රදේශයක් ඊට ඇතුළත් වේ. අධ්‍යාපනය, සෞඛ්‍යය, යෑනද සේවා, පාරවල් සහ ගම් දියුණු කිරීම, වාරිමාර්ග, කෘෂිකර්මය, ආර්ථික සංවර්ධනය පිළිබඳ විකල්ප ප්‍රදේශ, නැවත වන වගාව සහ වනපීච අභය භූමියක් ද මීට අයත් වේ. මේ වැඩ සටහනේ ප්‍රධාන පරමාර්ථ අතරින් සමහරක් නම්:

- (අ) කෘෂිකර්මික සම්බන්ධතාව ප්‍රවර්ධනය කරනු වස් ගම්බද කෘෂිකර්මයේ එලදායිතාව වැඩි කිරීම සහ ඒ මගින් හේත් ගොවිතැන වළක්වාලීම.
  - (ආ) දැනට තිබෙන කැලෑ මංපෙත් ආරක්ෂා කිරීම, කළමනාකරණය, දියුණු කිරීම සහ පාළුවට ගිය වන ලැහැබිවල නැවත වන වගාව සහ,
  - (ඇ) රක්ෂිත ප්‍රදේශ ඇතුළත ජනගහන වර්ධනය අඩු කරනු පිණිස සීගිරිය උරුමය වැඩ සටහනෙන් බැහැර සංවර්ධන ස්ථානවල කලාපයක් ඇති කිරීම යන මේවාය.
- සංරක්ෂණය, සංවර්ධනය සමග සම්බන්ධ කිරීමේදී පිල් ලකුණු කිරීමක් වශයෙන් මීට කුඩා සහ කළමනාකරණය කරගත හැකි ප්‍රමාණයෙහි වූ සුළු ප්‍රදේශයක් වැඩි දියුණු කිරීම ඇතුළත් වනු ඇත.

වන පීච අභය භූමියක් ප්‍රකාශයට පත් කිරීම වැනි වැඩ සටහන් අංග ක්‍රියාත්මක කරනු ලැබීමත්, රජය විසින් සමස්ථයක් වශයෙන් ප්‍රතිපත්තියක් ලෙස සම්මත කරනු ලැබීමක් සිදුකරනු ලැබුවත්, මෙය තවමත් බොහෝ දුරට මූලික අවස්ථාවේ තිබෙන සංකල්පයක් ලෙස පවතී. ලෝක බැංකුවේ ගෝලීය පාරිසරික පහසුකම් ආයතනයට යවන ලද විශේෂඥ වාර්තාවක මෙය ආදර්ශ වැඩ සටහනක් ලෙස දක්වා තිබීම වැදගත් වේ.

කෙසේ වෙතත්, යෝජිතව ඇති මෙය මහා පරිමාණ නැවත වන වගා කිරීමේ ව්‍යාපෘතිය මෙන් මේ වැඩ සටහන සංවර්ධනය කිරීම සහ ක්‍රියාත්මක කිරීම, සීගිරි- දඹුලු කලාපයේ ජෛව විවිධත්ව අධ්‍යයනය සහ ආරක්ෂක ක්‍රියා මාර්ගවල නිරත පුරා විද්‍යාඥයන්ගේ සහ පාරිසරික පර්යේෂකයන්ගේ විෂය සීමාවෙන් සහ හැකියාවන්ගෙන් බැහැරව පවතින්නකි.